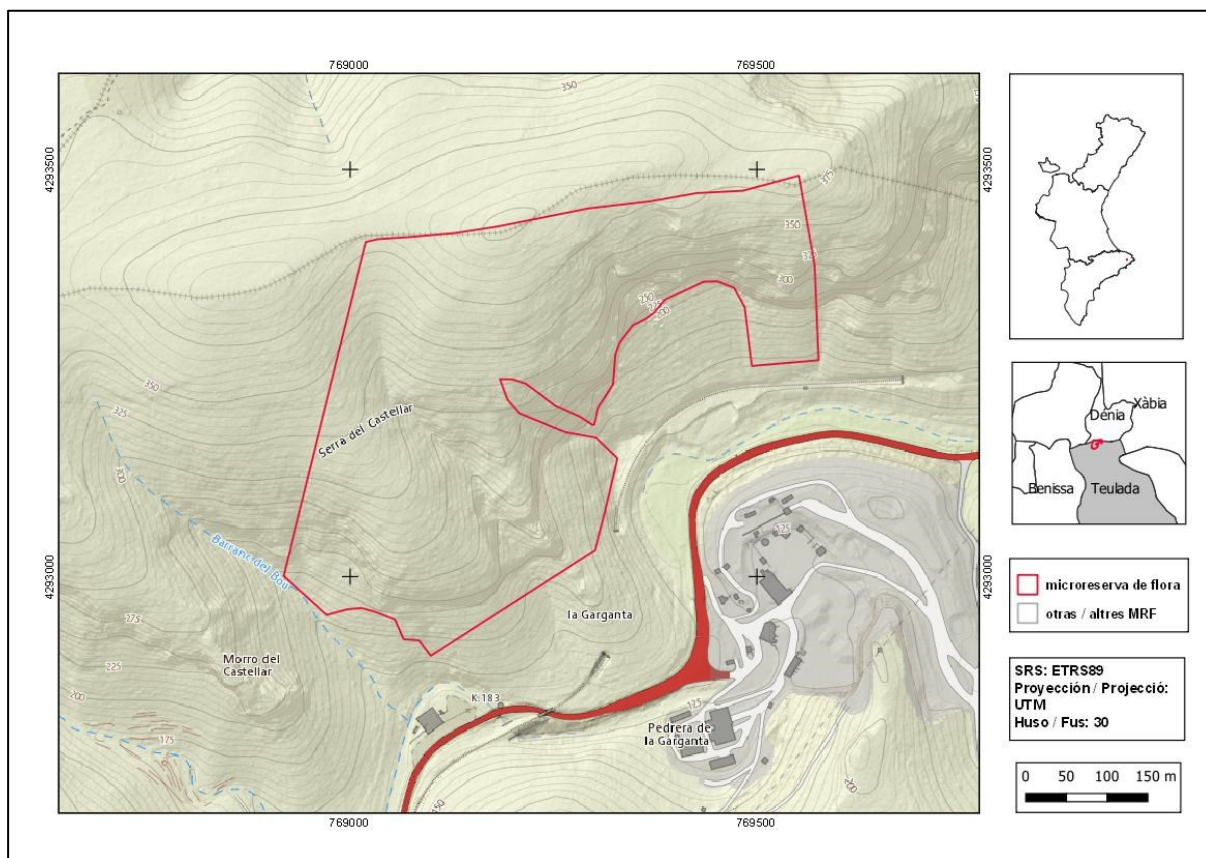


## Serra de Cel·letes

<b>Orden de declaración</b>	DOGV nº 6286 (pág. 23265 - 23266) de 10 de junio de 2010 <a href="http://www.dogv.gva.es/datos/2010/06/10/pdf/2010_6390.pdf">http://www.dogv.gva.es/datos/2010/06/10/pdf/2010_6390.pdf</a>				
<b>Municipio</b>	Teulada	<b>Comarca</b>	La Marina Alta	<b>Provincia</b>	Alicante
<b>Superficie</b>	20 ha	<b>Altitud</b>	125 - 400 m	<b>UTM</b>	31SBC4792, BC4892
<b>Titularidad</b>	Ayuntamiento de Teulada				
<b>Litología</b>	Calcáreas		<b>Sector corológico</b>	Setabense	
<b>Termoclima</b>	Termomediterráneo		<b>Ombroclima</b>	Seco	
<b>Localización / Acceso</b>	<a href="https://goo.gl/maps/dyJr5dtx8CTmCo6LA">https://goo.gl/maps/dyJr5dtx8CTmCo6LA</a>				





Número de especies de flora vascular: 98

**Flora en el Catálogo Valenciano de Especies de Flora Amenazadas**

(EPE=En Peligro de Extinción, VU=Vulnerables)

*Boerhavia repens* (EPE)

**Flora protegida (P)<sup>1</sup> endémica (E) o rara (R)**

*Arenaria montana* subsp. *intricata* (E)

*Asperula paui* subsp. *dianensis* (P, E, R)

*Biscutella riberensis* (E, R)

*Campanula semisecta* (E, R)

*Carduncellus dianius* (E, R)

*Centaurea rouyi* subsp. *rouyi* (E)

*Commicarpus africanus* (P, R)

*Convolvulus valentinus* (P, E, R)

*Crambe hispanica* subsp. *glabrata* (P, R)

*Ephedra fragilis* (R)

*Guillonea scabra* (E)

*Himantoglossum robertianum* (P, R)

*Hippocrepis valentina* (E, R)

*Lavandula multifida* (R)

*Odontites recordonii* (E)

*Ophrys lucentina* (E, R)

*Pseudoscabiosa saxatilis* (E)

*Rhamnus borgiae* (E)

*Rhamnus lycioides* (E)

*Sarcocapnos saetabensis* (E)

*Satureja obovata* subsp. *canescens* (E, R)

*Scrophularia tanacetifolia* (E)

*Teucrium ronnigeri* subsp. *ronnigeri* (E)



*Boerhavia repens* (izquierda) y *Commicarpus africanus* (derecha) son dos arbustos postrados de óptimo norteafricano que colonizan grietas y pies de roquedos secos y soleados.

<sup>1</sup> La calificación "protegida" hace referencia a las especies incluidas en los anexos II (Especies Protegidas No Catalogadas) y III (Especies Vigiladas) de la Orden 2/2022 ([https://dogv.gva.es/datos/2022/02/24/pdf/2022\\_1325.pdf](https://dogv.gva.es/datos/2022/02/24/pdf/2022_1325.pdf)).



### Tipos de hábitats (Código Natura 2000) (Hábitat prioritario\*)

- Matorrales termomediterráneos y pre-estépicos (5330).
- Zonas subestépicas de gramíneas y anuales del *Thero-Brachypodietea* (6220\*).
- Pendientes rocosas calcícolas con vegetación casmofítica (8210).

### Plan de gestión

[http://www.dogv.gva.es/datos/2010/06/10/pdf/2010\\_6390.pdf](http://www.dogv.gva.es/datos/2010/06/10/pdf/2010_6390.pdf)



Vista de la microreserva en la que se observan las comunidades vegetales que albergan las especies rupícolas.

### Acciones adicionales de conservación

- Adecuación de una senda de acceso.

### Comentarios

En esta microrreserva se localizó la única población europea continental de la especie *Boerhavia repens*. En años posteriores ha ido perdiendo efectivos, hasta llegar a desaparecer en 2015. La recolección de semillas ha permitido la producción de ejemplares en vivero, que suministran planta para los trabajos de colonización asistida en diferentes localidades de la provincia con unas características ecológicas similares.

### Bibliografía

Soler, J.X. (1995) Primera cita de *Boerhavia repens* L. (*Nyctaginaceae*) para la Flora Ibérica. *Anales del Jardín Botánico de Madrid*, 53(1): 123-125.