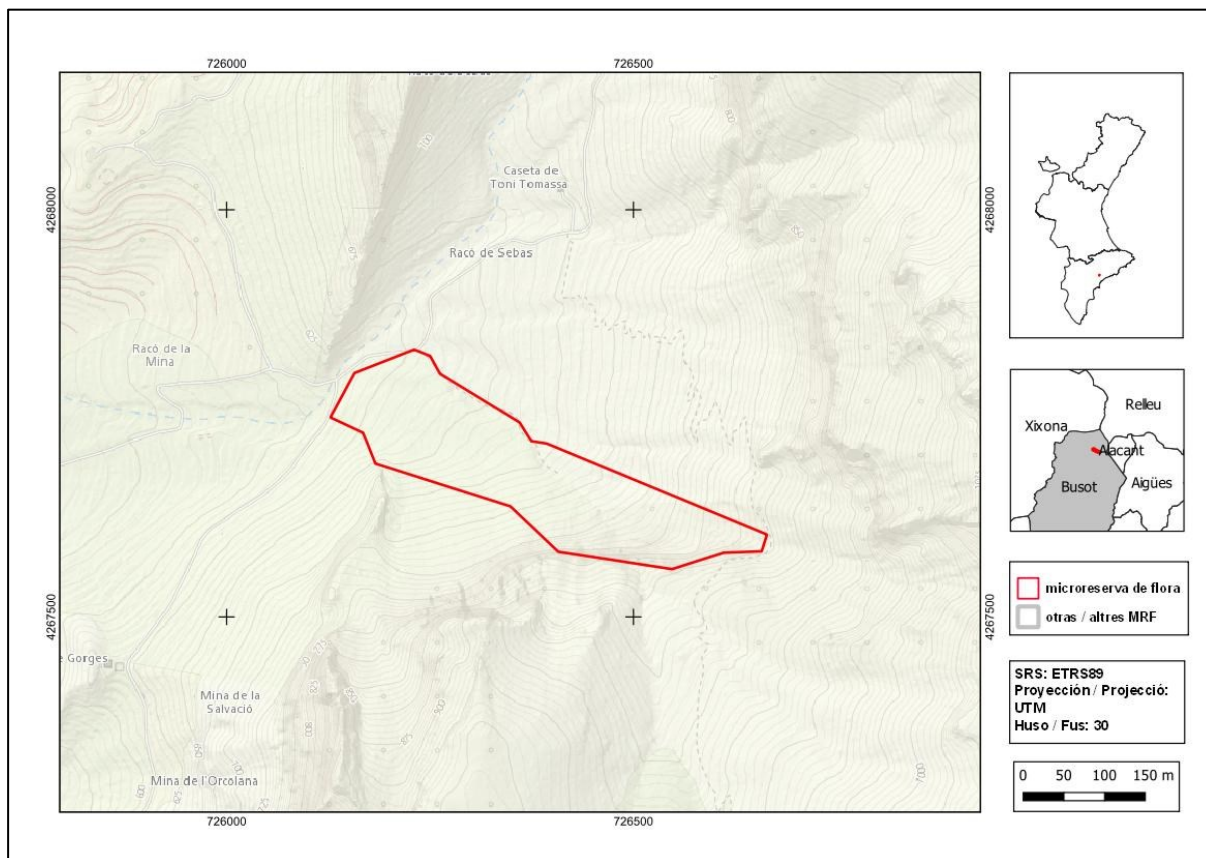




Racó de Seva

Orden de declaración	DOGV nº 3505 (pág. 8938 - 8939) de 28 de mayo de 1999 http://www.dogv.gva.es/datos/1999/05/28/pdf/1999_4785.pdf				
Modificada en Orden	DOGV nº 8797 (pág. 14105 - 14106) de 15 de abril de 2020 http://www.dogv.gva.es/datos/2020/04/24/pdf/2020_3038.pdf				
Municipio	Busot	Comarca	L'Alacantí	Provincia	Alicante
Superficie	5,32 ha	Altitud	615 - 900 m	UTM	30SYH2567, YH2667
Titularidad	Monte de Utilidad Pública de la Generalitat Valenciana AL61AL3012				
Litología	Margas, calcáreas y calcarenitas		Sector corológico	Setabense	
Termoclima	Mesomediterráneo		Ombroclima	Seco tendente a semiárido	
Espacio Protegido / Red Natura 2000	ZEPA Cabeçó d'Or i la Grana (ES0000463)				
Localización / Acceso	https://goo.gl/maps/Rj3ZBgBsVieapzdo8				



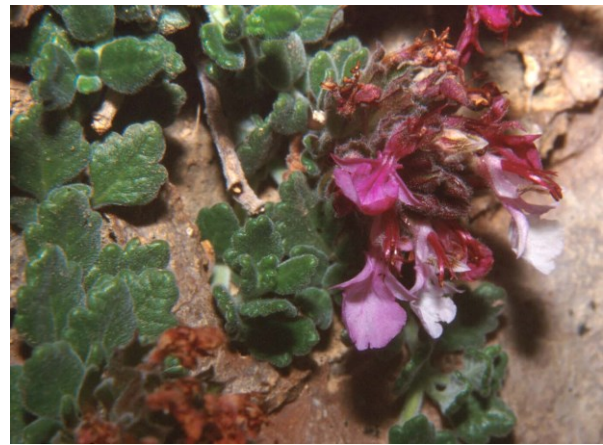


Número de especies de flora vascular: 70

Flora protegida (P)¹ endémica (E) o rara (R)

Arenaria montana subsp. *intricata* (E)
Asperula paui subsp. *dianensis* (P, E, R)
Centaureum quadrifolium subsp. *barrelieri* (E)
Chaenorhinum crassifolium subsp. *crassifolium* (E)
Dianthus broteri subsp. *valentinus* (E)
Diplotaxis harra subsp. *lagascana* (E)
Ephedra fragilis (R)
Paronychia suffruticosa (E)

Pseudoscabiosa saxatilis (E)
Rhamnus lycioides (E)
Salsola genistoides (E, R)
Sarcocapnos saetabensis (E)
Teucrium buxifolium subsp. *hifacense* (E, R)
Teucrium carolipau (E, R)
Teucrium ronnigeri subsp. *ronnigeri* (E)
Thymelaea argentata (R)



Endemismos iberolevantineos que colonizan paredes verticales y extraplomos: *Sarcocapnos saetabensis* (izquierda) y *Teucrium buxifolium* subsp. *hifacense* (derecha).

Tipos de hábitats (Código Natura 2000)

- Pendientes rocosas calcícolas con vegetación casmofítica (8210).
- Encinares de *Quercus ilex* y *Quercus rotundifolia* (9340).

Plan de gestión

http://www.dogv.gva.es/datos/1999/05/28/pdf/1999_4785.pdf

http://www.dogv.gva.es/datos/2020/04/24/pdf/2020_3038.pdf

¹ La calificación "protegida" hace referencia a las especies incluidas en los anexos II (Especies Protegidas No Catalogadas) y III (Especies Vigiladas) de la Orden 2/2022 (https://dogv.gva.es/datos/2022/02/24/pdf/2022_1325.pdf).



Vista de la microreserva de flora en la que se observan las comunidades de especies rupícolas y fragmentos del encinar.

Acciones adicionales de conservación

- Cerramiento de sendas para evitar procesos de erosión, especialmente las que discurren por canchales.

Comentarios

La zona escogida inicialmente como microrreserva se encontraba en una de las zonas de escalada más concurridas de la provincia de Alicante. Este hecho provocaba conflictos con los escaladores, no sólo por la afección a la flora rupícola sino por la profusión de sendas de acceso a la base de las vías de escalada. La nueva ubicación evita este conflicto, mantiene los valores florísticos y aumenta la diversidad de comunidades vegetales y su flora asociada.