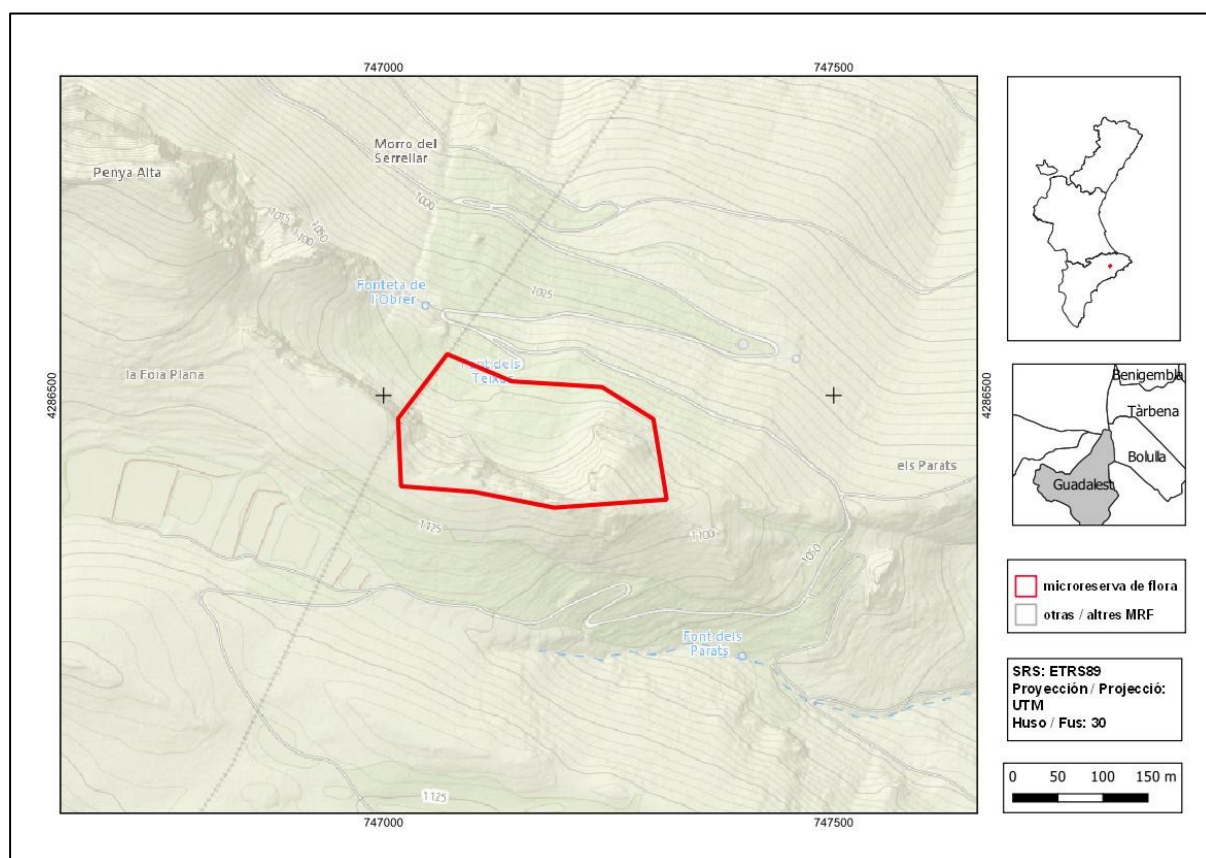




Font del Teix

Orden de declaración	DOGV nº 3505 (pág. 8932) de 28 de mayo de 1999 http://www.dogv.gva.es/datos/1999/05/28/pdf/1999_4785.pdf				
Modificada en Orden:	DOGV nº 8797 (pág. 14101 - 14102) de 24 de abril de 2020 https://www.dogv.gva.es/datos/2020/04/24/pdf/2020_3038.pdf				
Municipio	El Castell de Guadalest	Comarca	La Marina Baixa	Provincia	Alicante
Superficie	3,64 ha	Altitud	1065 - 1145 m	UTM	30SYH4786
Titularidad	Monte de Utilidad Pública de la Generalitat Valenciana AL035AL1043				
Litología	Arcillas y margas	Sector corológico	Setabense		
Termoclima	Mesomediterráneo	Ombroclima	Subhúmedo		
Espacio Protegido / Red Natura 2000	LIC Aitana, Serrella i Puigcampana (ES5213019)				
Localización / Acceso	https://goo.gl/maps/oEaRq1JrnbVzfSQ36				





Número de especies de flora vascular: 89

Flora protegida (P)¹ endémica (E) o rara (R)

<i>Arenaria aggregata</i> subsp. <i>aggregata</i> (R)	<i>Leucanthemum gracilicaule</i> (E)
<i>Arenaria valentina</i> (E)	<i>Linaria cavanillesii</i> (E, R)
<i>Biscutella montana</i> (E)	<i>Muscari atlanticum</i> (R)
<i>Blackstonia grandiflora</i> (R)	<i>Ononis aragonensis</i> (R)
<i>Brassica repanda</i> subsp. <i>blancoana</i> (R)	<i>Ornithogalum bourgaeum</i> (R)
<i>Brassica repanda</i> subsp. <i>maritima</i> (E)	<i>Orobanche gracilis</i> (R)
<i>Campanula hispanica</i> (E, R)	<i>Paronychia suffruticosa</i> (E)
<i>Carduus nigrescens</i> subsp. <i>hispanicus</i> (E, R)	<i>Potentilla caulescens</i> (R)
<i>Centaurea rouyi</i> subsp. <i>rouyi</i> (E)	<i>Pseudoscabiosa saxatilis</i> (E)
<i>Chaenorhinum crassifolium</i> subsp. <i>crassifolium</i> (E)	<i>Reseda valentina</i> (E)
<i>Conopodium thalictrifolium</i> (E, R)	<i>Rosa agrestis</i> (R)
<i>Crepis albida</i> subsp. <i>scorzoneroides</i> (E, R)	<i>Salvia lavandulifolia</i> subsp. <i>mariolensis</i> (E, R)
<i>Daphne oleoides</i> subsp. <i>hispanica</i> (R)	<i>Saxifraga corsica</i> subsp. <i>cossoniana</i> (E)
<i>Elaeoselinum tenuifolium</i> (E)	<i>Saxifraga longifolia</i> (P, R)
<i>Erodium saxatile</i> (E, R)	<i>Scrophularia tanacetifolia</i> (E)
<i>Erysimum gomezcampoii</i> (E)	<i>Silene mellifera</i> (E)
<i>Gagea wilczekii</i> (P, R)	<i>Silene saxifraga</i> (R)
<i>Helianthemum croceum</i> subsp. <i>cavanillesianum</i> (E)	<i>Sisymbrium crassifolium</i> subsp. <i>laxiflorum</i> (E)
<i>Helianthemum organifolium</i> subsp. <i>saetabense</i> (E)	<i>Sorbus aria</i> (R)
<i>Helichrysum pendulum</i> subsp. <i>fontanesii</i> (E, R)	<i>Stachys heraclea</i> (R)
<i>Hesperis laciniata</i> subsp. <i>spectabilis</i> (R)	<i>Taxus baccata</i> (P, R)
<i>Hormatophylla spinosa</i> (R)	<i>Teucrium buxifolium</i> subsp. <i>hifacense</i> (E, R)
<i>Jasione foliosa</i> (E, R)	<i>Teucrium ronnigeri</i> subsp. <i>ronnigeri</i> (E)
<i>Leucanthemopsis pallida</i> subsp. <i>virescens</i> (E, R)	<i>Tragopogon crocifolius</i> (R)

Tipos de hábitats (Código Natura 2000)(Hábitat prioritario*)

- Pendientes rocosas calcícolas con vegetación casmofítica (8210).
- Desprendimientos mediterráneos occidentales y termófilos (8130).
- Bosques mediterráneos de *Taxus baccata* (9580*).

Plan de gestión

http://www.dogv.gva.es/datos/1999/05/28/pdf/1999_4785.pdf

¹ La calificación "protegida" hace referencia a las especies incluidas en la Orden 6/2013.
http://www.dogv.gva.es/datos/2013/04/04/pdf/2013_3166.pdf



Gagea wilczekii (izquierda) es una pequeña planta bulbosa de floración primaveral que podemos encontrar en pastizales secos de las montañas del interior norte de Alicante. La corona de rey (*Saxifraga longifolia*) florece una vez en la vida en los paredones rocosos de las umbrías (derecha).



Vista de la microrreserva, en la que se observan las comunidades de especies rupícolas, las asociadas a pedregales y la de bosques con tejos.



Acciones adicionales de conservación

- Instalación de panel interpretativo de los hábitats y las especies representativas de la microrreserva.
- Colonización asistida de la especie *Cotoneaster granatensis*.