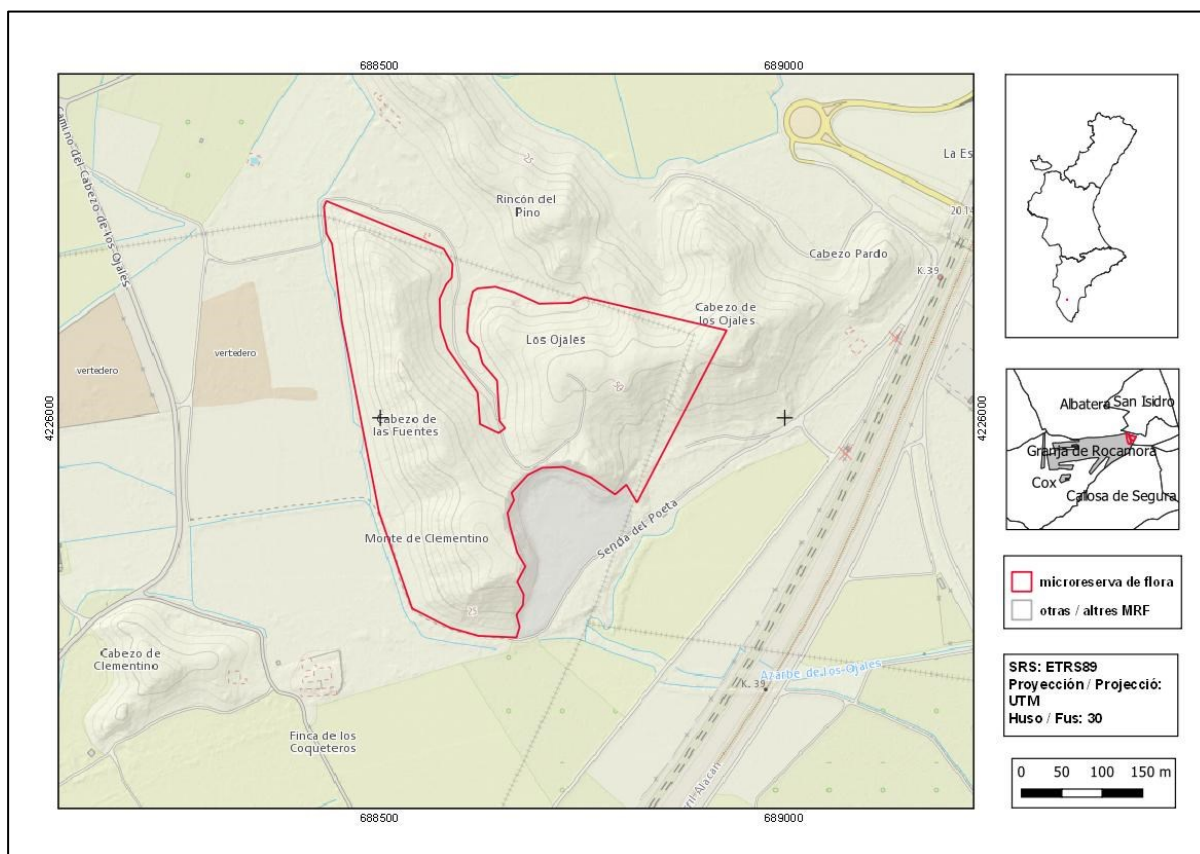




## Cabezo de las Fuentes

<b>Orden de declaración</b>	DOGV nº 5127 (pág. 34475 - 34476) de 3 de noviembre de 2005 <a href="http://www.dogv.gva.es/datos/2005/11/03/pdf/2005_12039.pdf">http://www.dogv.gva.es/datos/2005/11/03/pdf/2005_12039.pdf</a>				
<b>Municipio</b>	Granja de Rocamora	<b>Comarca</b>	El Baix Segura	<b>Provincia</b>	Alicante
<b>Superficie</b>	12,7 ha	<b>Altitud</b>	10 - 60 m	<b>UTM</b>	30SXH8826, XH8825
<b>Titularidad</b>	Monte de Utilidad Pública de la Generalitat Valenciana AL102AL1042				
<b>Litología</b>	Rocas carbonatadas y filitas (metamorfismo alpino de grado bajo)	<b>Sector corológico</b>	Alicantino		
<b>Termoclima</b>	Termomediterráneo	<b>Ombroclima</b>	Semiárido		
<b>Localización / Acceso</b>	<a href="https://goo.gl/maps/MsphcxJekmeGANtQ7">https://goo.gl/maps/MsphcxJekmeGANtQ7</a>				





Número de especies de flora vascular: 110

Flora protegida (P)<sup>1</sup> endémica (E) o rara (R)

<i>Artemisia barrelieri</i> (E, R)	<i>Launaea nudicaulis</i> (R)
<i>Artemisia lucentica</i> (E, R)	<i>Lavandula multifida</i> (R)
<i>Arthrocnemum macrostachyum</i> (R)	<i>Limonium caesium</i> (E, R)
<i>Asparagus albus</i> (R)	<i>Lycium intricatum</i> (R)
<i>Asphodelus tenuifolius</i> (R)	<i>Misopates microcarpum</i> (R)
<i>Asteriscus aquaticus</i> (R)	<i>Orobanche cernua</i> (R)
<i>Campanula fastigiata</i> (P, R)	<i>Paronychia suffruticosa</i> (E)
<i>Centaurea aspera</i> subsp. <i>stenophylla</i> (E)	<i>Periploca laevigata</i> subsp. <i>angustifolia</i> (R)
<i>Chaenorhinum exile</i> (P, R)	<i>Reseda stricta</i> (R)
<i>Coris monspeliensis</i> subsp. <i>syrtica</i> (E, R)	<i>Rhamnus lycioides</i> (E)
<i>Cosentinia vellea</i> (R)	<i>Salsola genistoides</i> (E, R)
<i>Dianthus broteri</i> subsp. <i>valentinus</i> (E)	<i>Salsola oppositifolia</i> (R)
<i>Diplotaxis harra</i> subsp. <i>lagascana</i> (E)	<i>Satureja obovata</i> subsp. <i>canescens</i> (E, R)
<i>Frankenia corymbosa</i> (R)	<i>Sedum rubens</i> (R)
<i>Fumana hispidula</i> (E, R)	<i>Teucrium libanitis</i> (E, R)
<i>Galium setaceum</i> (R)	<i>Thesium humile</i> (R)
<i>Helianthemum squamatum</i> (R)	<i>Thymus hyemalis</i> (E, R)
<i>Herniaria fruticosa</i> (E, R)	



Dos de las especies que podemos observar formando parte de matorrales, sobre zonas con piedra suelta o en fisuras de las rocas. *Lycium intricatum* (arriba) y *Lavandula multifida* (derecha).

<sup>1</sup> La calificación "protegida" hace referencia a las especies incluidas en la Orden 6/2013.  
[http://www.dogv.gva.es/datos/2013/04/04/pdf/2013\\_3166.pdf](http://www.dogv.gva.es/datos/2013/04/04/pdf/2013_3166.pdf)



### Tipos de hábitats (Código Natura 2000) (Hábitat prioritario\*)

- Matorrales halófilos mediterráneos y termoatlánticos (1420).
- Matorrales halonitrófilos (1430).
- Pendientes rocosas calcícolas con vegetación casmofítica (8210).
- Prados calcáreos cársticos o basófilos del *Alyso-Sedion albi* (6110\*).
- Zonas subestépicas de gramíneas y anuales del *Thero-Brachypodietea* (6220\*).

### Plan de gestión

[http://www.dogv.gva.es/datos/2005/11/03/pdf/2005\\_12039.pdf](http://www.dogv.gva.es/datos/2005/11/03/pdf/2005_12039.pdf)



Vista de la microrreserva en la que se observan los matorrales halonitrófilos en mosaico con prados calcáreos y formaciones herbosas.

### Acciones adicionales de conservación

- Instalación de panel interpretativo de los hábitats y las especies representativas de la microrreserva de flora.

### Comentarios

En la parte nororiental se encuentra el yacimiento arqueológico de la Edad de Bronce tardío del Cabezo Pardo.