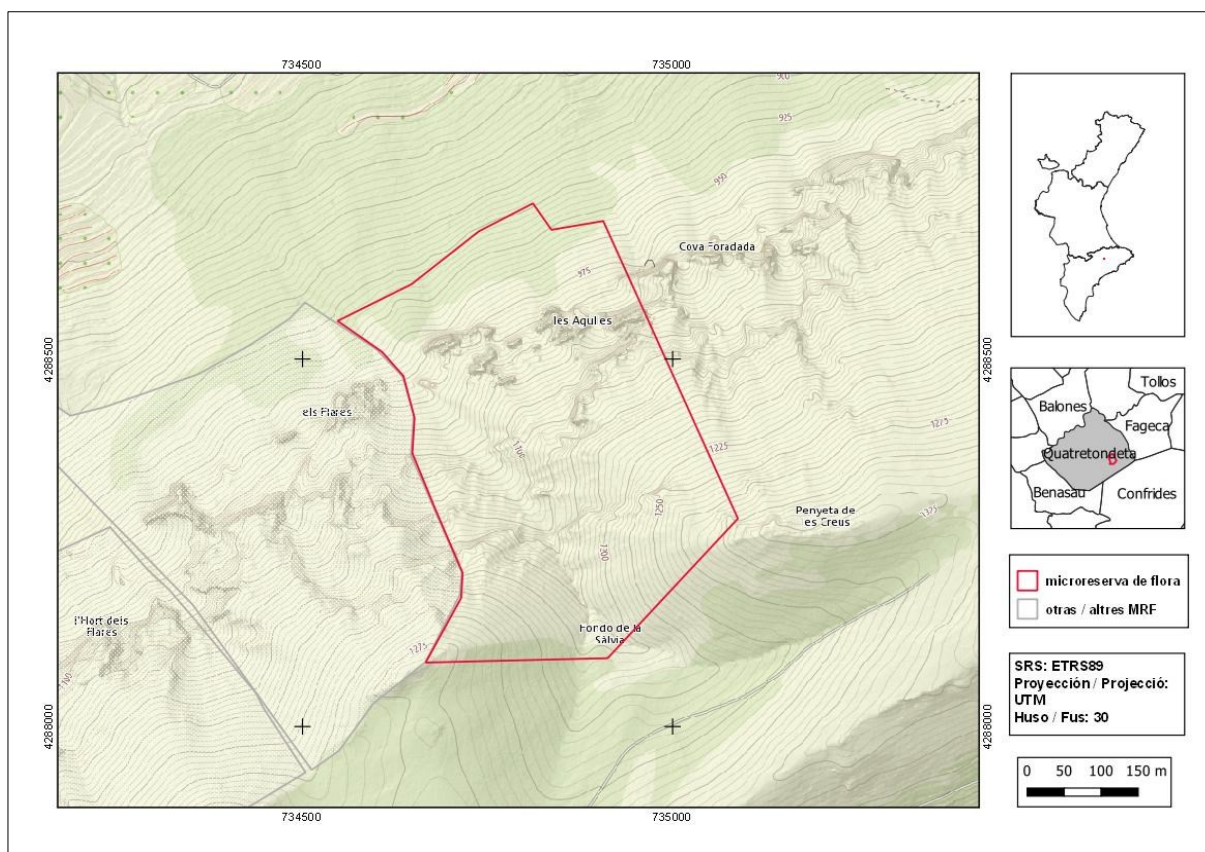




Agulles dels Frares

Ordre de declaració	DOGV núm. 5127 (pàg. 34472 - 34474) de 18 d'octubre de 2005 http://www.dogv.gva.es/datos/2005/11/03/pdf/2005_12039.pdf				
Municipi	Quatretondeta	Comarca	El Comtat	Província	Alacant
Superfície	19,98 ha	Altitud	900 - 1285 m	UTM	30SYH3488
Titularitat	Ajuntament de Quatretondeta				
Litologia	Calcàries i marges		Sector corològic	Setabenc	
Termoclima	Mesomediterrani		Ombroclima	Subhumit	
Espai Protegit / Xarxa Natura 2000	LIC Aitana, Serrella i Puig Campana (ES5213019)				
Localització / Accés	https://goo.gl/maps/jo4cjqAWwWvhvPiRb8				





Nombre d'espècies de flora vascular: 122

Flora protegida (P)¹, endèmica (E) o rara (R)

<i>Arabis verna</i> (R)	<i>Leucanthemum gracilicaule</i> (E)
<i>Arenaria aggregata</i> subsp. <i>aggregata</i> (R)	<i>Linaria cavanillesii</i> (E, R)
<i>Biscutella montana</i> (E)	<i>Linaria depauperata</i> subsp. <i>depauperata</i> (E, R)
<i>Biscutella rosularis</i> (E, R)	<i>Ononis aragonensis</i> (R)
<i>Biscutella stenophylla</i> subsp. <i>stenophylla</i> (E, R)	<i>Paronychia suffruticosa</i> (E)
<i>Blackstonia grandiflora</i> (R)	<i>Pimpinella propinqua</i> (E, R)
<i>Bufonia perennis</i> subsp. <i>tuberculata</i> (E, R)	<i>Potentilla caulescens</i> (R)
<i>Campanula hispanica</i> (E, R)	<i>Reseda valentina</i> (E)
<i>Centaurea boissieri</i> subsp. <i>mariolensis</i> (E)	<i>Rosa agrestis</i> (R)
<i>Centaurea rouyi</i> subsp. <i>rouyi</i> (E)	<i>Rumex scutatus</i> (R)
<i>Chaenorhinum crassifolium</i> subsp. <i>crassifolium</i> (E)	<i>Salvia lavandulifolia</i> subsp. <i>mariolensis</i> (E, R)
<i>Chaenorhinum serpyllifolium</i> (E, R)	<i>Sarcocapnos saetabensis</i> (E)
<i>Conopodium thalictrifolium</i> (E, R)	<i>Scabiosa turolensis</i> (E)
<i>Crepis albida</i> subsp. <i>scorzoneroides</i> (E, R)	<i>Scrophularia tanacetifolia</i> (E)
<i>Daphne oleoides</i> subsp. <i>hispanica</i> (R)	<i>Sedum sediforme</i> subsp. <i>dianium</i> (E)
<i>Dianthus saetabensis</i> subsp. <i>contestanus</i> (E, R)	<i>Silene mellifera</i> (E)
<i>Epipactis kleinii</i> (E)	<i>Silene saxifraga</i> (R)
<i>Erysimum gomezcampoii</i> (E)	<i>Sisymbrium crassifolium</i> subsp. <i>laxiflorum</i> (E)
<i>Festuca lambinonii</i> (R)	<i>Sorbus aria</i> (R)
<i>Galium valentinum</i> (E)	<i>Taxus baccata</i> (P, R)
<i>Helianthemum origanifolium</i> subsp. <i>saetabense</i> (E)	<i>Teucrium ronnigeri</i> subsp. <i>ronnigeri</i> (E)
<i>Hieracium aragonense</i> (E, R)	<i>Teucrium thymifolium</i> (E)
<i>Hieracium bourgaei</i> (R)	<i>Trisetum velutinum</i> (E, R)
<i>Hormatophylla spinosa</i> (R)	<i>Valerianella echinata</i> (R)
<i>Ilex aquifolium</i> (P, R)	<i>Viola willkommii</i> (E, R)
<i>Jasione foliosa</i> (E, R)	



La microreserva alberga l'únic exemplar present a la província d'Alacant de grèvol (*Ilex aquifolium*).

L'hàbitat rupícola presenta nombroses espècies, algunes d'elles endèmiques com ara *Jasione foliosa*.



¹ La qualificació "protegida" fa referència a les espècies incloses en l'Ordre.
http://www.dogv.gva.es/datos/2013/04/04/pdf/2013_3166.pdf



Tipus d'hàbitats (Codi Natura 2000) (Hàbitat prioritari*)

- Matolls termomediterranis i preestèpics (5330).
- Prats calcaris càrstics o basòfils de l'*Alyso-Sedion albi* (6110*).
- Zones subestèpiques de gramínies i anuals del *Thero-Brachypodietea* (6220*).
- Despreniments mediterranis occidentals i termòfils (8130).
- Pendents rocosos calcícoles amb vegetació casmofítica (8210).
- Carrascars de *Quercus ilex* i *Quercus rotundifolia* (9340).
- Boscos mediterranis de *Taxus baccata* (9580*).

Pla de gestió

http://www.dogv.gva.es/datos/2005/11/03/pdf/2005_12039.pdf



Vista de les comunitats rupícoles, dels carrascars i de les teixeres mediterrànies. En primer pla, el panell interpretatiu.

Accions addicionals de conservació

- Colonització assistida d'*Acer opalus* subsp. *granatense*, *Fraxinus ornus*, *Sorbus aria* i *Taxus baccata*.
- Instal·lació de panell interpretatiu dels hàbitats i les espècies representatives de la microreserva de flora.



Comentaris

Es tracta d'una microreserva amb una flora d'un gran interès conservacionista, entre la qual destaca la presència de l'únic exemplar silvestre conegut de grèvol (*Ilex aquifolium*) de la província d'Alacant, que representa una important disjunció respecte les poblacions valencianes més pròximes situades a les comarques de la Serrania i l'Alt Palància. A més, aquesta microreserva inclou una bona representació de flora endèmica i espècies considerades rares en la flora valenciana.

Bibliografia

- Bolòs, O. de, X. Font, X. Pons & J. Vigo (1998). *Atlas corològic de la flora vascular dels Països Catalans*. Vol. VIII. Barcelona. Institut d'Estudis Catalans.
- Serra, L., C. Fabregat, J.J Herrero-Borgoñón, & S. López Udías (2000). *Distribución de la flora vascular endémica, rara o amenazada en la Comunidad Valenciana*. València. Generalitat Valenciana. Conselleria de Medi Ambient.