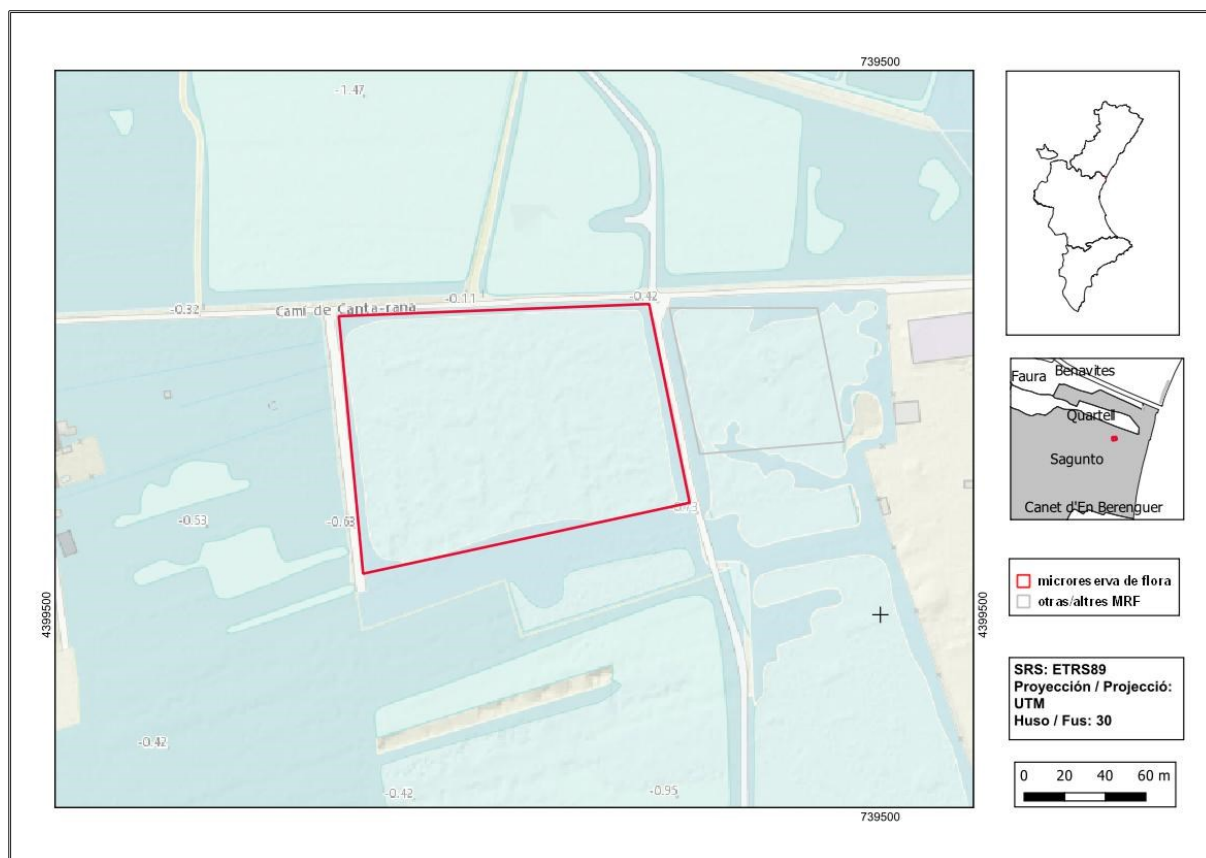




## Torberes d'Almardà

<b>Ordre de declaració</b>	DOGV núm. 4390 (pàg. 30388 - 30389) de 2 de desembre de 2002 <a href="http://www.docv.gva.es/datos/2002/12/02/pdf/2002_13174.pdf">http://www.docv.gva.es/datos/2002/12/02/pdf/2002_13174.pdf</a>				
<b>Modificada en Ordre</b>	DOCV núm. 7328 (pàg. 18858) de 30 de juliol de 2014 <a href="http://www.docv.gva.es/datos/2014/07/30/pdf/2014_7130.pdf">http://www.docv.gva.es/datos/2014/07/30/pdf/2014_7130.pdf</a>				
<b>Municipi</b>	Sagunt	<b>Comarca</b>	El Camp de Morvedre	<b>Província</b>	València
<b>Superfície</b>	1,80 ha	<b>Altitud</b>	2 m	<b>UTM</b>	30SYJ3999
<b>Titularitat</b>	Forest de la Generalitat Valenciana V1088				
<b>Litologia</b>	Llims i argiles		<b>Sector corològic</b>	Valenciano-Tarraconenc	
<b>Termoclima</b>	Termomediterrani		<b>Ombroclima</b>	Sec	
<b>Espai Protegit / Xarxa Natura 2000</b>	LIC Marjal d'Almenara (ES5223007)				
<b>Localització / Accés</b>	<a href="https://goo.gl/maps/h6RKKpus1Um4xHS87">https://goo.gl/maps/h6RKKpus1Um4xHS87</a>				





Nombre d'espècies de flora vascular: 39

Flora protegida (P)<sup>1</sup>, endèmica (E) o rara (R)

*Althaea officinalis* (R)

*Echium humile* subsp. *pycnanthum* (R)

*Lythrum hyssopifolia* (R)

*Myriophyllum spicatum* (R)

*Sonchus maritimus* subsp. *maritimus* (R)



*Myriophyllum spicatum* (esquerra) i *Althaea officinalis* (dreta) són dues espècies de la microreserva considerades rares en la flora valenciana.

Tipus d'hàbitats (Codi Natura 2000) (Hàbitats prioritaris\*)

- Torberes calcàries del *Cladium mariscus* i amb espècies del *Caricion davallianae* (7210\*).

Pla de gestió

[http://www.docv.gva.es/datos/2002/12/02/pdf/2002\\_13174.pdf](http://www.docv.gva.es/datos/2002/12/02/pdf/2002_13174.pdf)

Accions addicionals de conservació

- Plantació de les espècies següents: *Ceratophyllum demersum*, *Cynanchum acutum*, *Limniris pseudacorus*, *Kickxia elatine*, *Kosteletzkya pentacarpos* i *Lythrum salicaria*. Sembrada de *Calystegia sepium* i *Ipomoea sagittata*.
- Reparació d'una tanca perimetral que hi va haver instal·lada per a evitar l'entrada de persones, en la qual es feien forats per poder accedir a l'interior i pescar. Retirada final de la tanca.
- Instal·lació de cartells de prohibició de la pesca per a evitar l'entrada de persones i les molèsties que es produïen a l'avifauna en l'època de nidificació.

<sup>1</sup> La qualificació "protegida" fa referència a les espècies incloses en l'Ordre 6/2013.  
[http://www.dogv.gva.es/datos/2013/04/04/pdf/2013\\_3166.pdf](http://www.dogv.gva.es/datos/2013/04/04/pdf/2013_3166.pdf)



Vista general de la microreserva, en la qual s'observa l'hàbitat de torberes calcàries.

### **Comentaris**

Aquesta microreserva va ser declarada l'any 2002 per l'hàbitat de torberes calcàries i es troba al costat d'una altra denominada Torberes d'Almardà-B, que va ser declarada un any més tard. És també Reserva de Fauna, denominada Finca de Peña, en la qual s'han introduït peixos amenaçats i durant anys hi va haver instal·lada una tanca perimetral que pretenia evitar l'entrada de persones.

Després de firmar l'any 2011 un conveni entre la Conselleria competent en temes mediambientals i el grup ecologista Agró, aquest grup ecologista és qui fa la gestió de la microreserva.