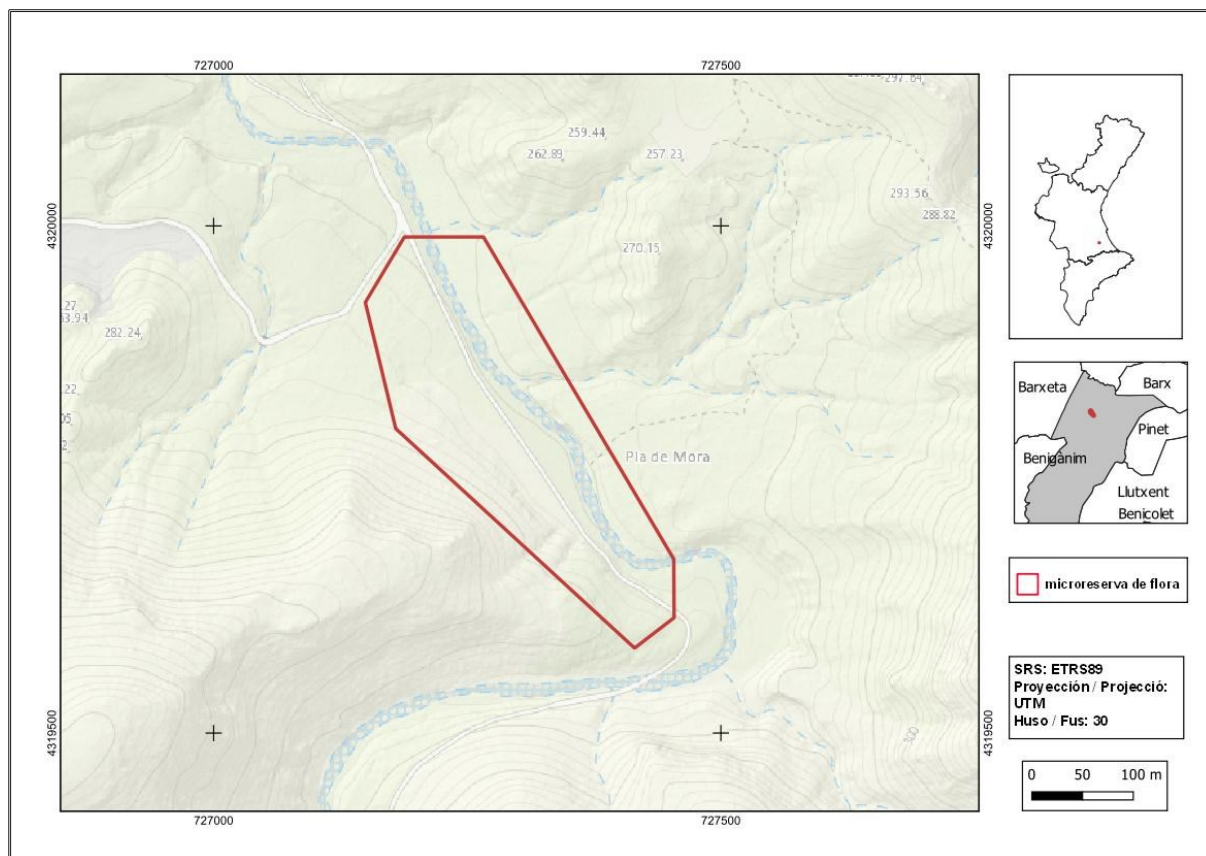




## Pla de Móra

<b>Orden de declaración</b>	DOGV nº 3928 (pág. 1937 - 1938) de 30 de enero de 2001 <a href="http://www.docv.gva.es/datos/2001/01/30/pdf/2001_674.pdf">http://www.docv.gva.es/datos/2001/01/30/pdf/2001_674.pdf</a>				
<b>Modificada en Orden</b>	DOCV nº 7328 (pág. 18857) de 30 de julio de 2014 <a href="http://www.docv.gva.es/datos/2014/07/30/pdf/2014_7130.pdf">http://www.docv.gva.es/datos/2014/07/30/pdf/2014_7130.pdf</a>				
<b>Municipio</b>	Quatretonda	<b>Comarca</b>	La Vall d'Albaida	<b>Provincia</b>	Valencia
<b>Superficie</b>	5,78 ha	<b>Altitud</b>	220 - 260 m	<b>UTM</b>	30SYJ2719
<b>Titularidad</b>	Monte de Utilidad Pública del Ayuntamiento de Quatretonda V016				
<b>Litología</b>	Dolomías y calcáreas		<b>Sector corológico</b>	Setabense	
<b>Termoclima</b>	Mesomediterráneo		<b>Ombroclima</b>	Subhúmedo	
<b>Espacio Protegido / Red Natura 2000</b>	ZEC Serres del Montdúver i Marxuquera (ES5233015) Paraje Natural Municipal Serra de Quatretonda				
<b>Localización / Acceso</b>	<a href="https://goo.gl/maps/XkLXyd6wMdVaTvS17">https://goo.gl/maps/XkLXyd6wMdVaTvS17</a>				





Número de especies de flora vascular: 263

Flora protegida (P)<sup>1</sup>, endémica (E) o rara (R)

<i>Agrostis capillaris</i> subsp. <i>olivetorum</i> (R)	<i>Lotus parviflorus</i> (R)
<i>Agrostis tenerrima</i> (R)	<i>Muscari atlanticum</i> (R)
<i>Aira cupaniana</i> (R)	<i>Ophioglossum lusitanicum</i> (P, R)
<i>Airopsis tenella</i> (R)	<i>Ophrys lucentina</i> (E, R)
<i>Anacamptis champagneuxii</i> (R)	<i>Ophrys speculum</i> (R)
<i>Anacamptis fragrans</i> (P, R)	<i>Ornithopus pinnatus</i> (R)
<i>Anarrhinum bellidifolium</i> (R)	<i>Orobanche icterica</i> (R)
<i>Anthyllis onobrychioides</i> (E, R)	<i>Paronychia suffruticosa</i> (E)
<i>Antirrhinum valentinum</i> (P, E, R)	<i>Phlomis crinita</i> (E)
<i>Arenaria valentina</i> (E)	<i>Phlomis purpurea</i> (E)
<i>Asplenium petrarchae</i> subsp. <i>bivalens</i> (E, R)	<i>Plantago bellardii</i> (R)
<i>Atractylis gummifera</i> (R)	<i>Psilurus incurvus</i> (R)
<i>Biscutella dufourii</i> (E, R)	<i>Pulicaria odora</i> (R)
<i>Biscutella stenophylla</i> subsp. <i>stenophylla</i> (E)	<i>Radiola linoidea</i> (P, R)
<i>Campanula semisepta</i> (E, R)	<i>Reseda valentina</i> (E)
<i>Centaurea aspera</i> subsp. <i>stenophylla</i> (E)	<i>Rhamnus lycioides</i> (E)
<i>Centaureum quadrifolium</i> subsp. <i>barrelieri</i> (E)	<i>Romulea columnae</i> (R)
<i>Centaureum maritimum</i> (R)	<i>Satureja obovata</i> subsp. <i>valentina</i> (E)
<i>Cistus crispus</i> (R)	<i>Scrophularia tanacetifolia</i> (E)
<i>Chaenorhinum crassifolium</i> subsp. <i>crassifolium</i> (E)	<i>Selaginella denticulata</i> (R)
<i>Cytisus heterochrous</i> (E)	<i>Sideritis tragoriganum</i> subsp. <i>tragoriganum</i> (E)
<i>Daucus crinitus</i> (P, R)	<i>Silene diclinis</i> (P, E, R)
<i>Dianthus saetabensis</i> subsp. <i>saetabensis</i> (E)	<i>Silene gallica</i> (R)
<i>Elaeoselinum tenuifolium</i> (E)	<i>Silene inaperta</i> (R)
<i>Erodium botrys</i> (R)	<i>Stachys arvensis</i> (R)
<i>Gagea foliosa</i> subsp. <i>durieui</i> (R)	<i>Teucrium ronnigeri</i> subsp. <i>ronnigeri</i> (E)
<i>Galium setaceum</i> (R)	<i>Thymus piperella</i> (E)
<i>Galium valentinum</i> (E)	<i>Thymus vulgaris</i> subsp. <i>aestivus</i> (E)
<i>Guillonea scabra</i> (E)	<i>Trifolium cherleri</i> (R)
<i>Haplophyllum linifolium</i> subsp. <i>linifolium</i> (R)	<i>Trisetum velutinum</i> (E, R)
<i>Jasione montana</i> (R)	<i>Tuberaria lignosa</i> (R)
<i>Juncus capitatus</i> (P, R)	<i>Urginea undulata</i> subsp. <i>caeculi</i> (E, R)
<i>Kickxia cirrhosa</i> (R)	<i>Valerianella dentata</i> (R)
<i>Linaria repens</i> subsp. <i>blanca</i> (E)	<i>Xiphion vulgare</i> (R)
<i>Linum trigynum</i> (R)	

<sup>1</sup> La calificación "protegida" hace referencia a las especies incluidas en la Orden 6/2013.  
[http://www.dogv.gva.es/datos/2013/04/04/pdf/2013\\_3166.pdf](http://www.dogv.gva.es/datos/2013/04/04/pdf/2013_3166.pdf)





El endemismo exclusivo valenciano *Silene diclinis* (izquierda) y *Ophioglossum lusitanicum* (derecha), considerada rara en la flora valenciana, son dos especies presentes en la microreserva de las que se hace un seguimiento periódico.

#### Tipos de hábitats (Código Natura 2000)

- Matorrales termomediterráneos y pre-estépicos (5330).



Vista de la microreserva en la que se observa la zona donde se forman los pastizales sobre arenas donde crecen varias especies de interés conservacionista, muchas de ellas son microterófitos.



## Plan de gestió

[http://www.docv.gva.es/datos/2001/01/30/pdf/2001\\_674.pdf](http://www.docv.gva.es/datos/2001/01/30/pdf/2001_674.pdf)

### Acciones adicionales de conservación

- Desbroce periódico de la comunidad arbustiva para el mantenimiento de las condiciones heliófilas para especies protegidas como *Silene diclinis* y *Ophioglossum lusitanicum*.
- Realización de plantaciones de refuerzo de la especie *Silene diclinis*, de introducción de *Antirrhinum valentinum* y de reintroducción de *Halimium halimifolium*.

### Comentarios

Presenta una elevada diversidad florística, con numerosos endemismos entre los que destaca *Silene diclinis*, que presenta en esta microrreserva la población más numerosa y con más diversidad genética que se conoce. Además, incluye una buena representación de especies raras, sobre todo de microterófitos propios de suelos arenosos como *Kickxia cirrhosa*, *Ornithopus pinnatus*, *Lotus parviflorus*, *Plantago bellardii*, *Agrostis tenerrima*, *Aira cupaniana*, *Airopsis tenella*, *Juncus capitatus*, *Valerianella dentata*, *Radiola linoidea* o *Linum trigynum*.

### Bibliografía

- Crespo, M.B. & J.J. Herrero-Borgoñón (1999). Sobre algunos endemismos ibéricos presentes en las áreas setabenses. *Flora Montiberica* 12: 65-69.
- Mansanet, J. & G. Mateo (1980). Dos endemismos valencianos: *Antirrhinum valentinum* Font Quer y *Silene diclinis* (Lag.) Laínz. *Anales del Jardín Botánico de Madrid* 36: 129-134.
- Olivares, A., V. Deltoro, J.M. Arregui & A.M. Ibars (2003). *Ophioglossum lusitanicum* L., nueva para la flora valenciana. *Flora Montiberica* 23: 18-19.
- Oltra, J.E. (2017). *La riquesa botànica de la Serra de Quatretonda*. Ajuntament de Quatretonda.
- Oltra, J.E. & A. Conca (2006). Aportacions a la flora de la comarca de la Vall d'Albaida. *Toll Negre* 8: 13-20.
- Oltra, J.E., A. Conca & I. Garrido (2012). Aportaciones a la flora de la comarca de la Vall d'Albaida (Valencia), III. *Flora Montiberica* 53: 63-71.
- Oltra, J.E., A. J. Navarro, S. Fos, P.P. Ferrer, P. Pérez Rovira, J. Pérez Botella, L. Serra, C. Peña, A. Sebastián de la Cruz, E. Laguna, V.I. Deltoro & G. Ballester (2011). Nuevas aportaciones corológicas a las especies protegidas de la flora valenciana. *Flora Montiberica* 49: 45-59.
- Oltra, J.E., L. Serra & E. Laguna (2020). Sobre l'enquadrament sintaxonòmic dels brugars valencians. *Nemus* 10: 146-154.
- Reig, J., F. García, A.M. Ibars & E. Estrelles (2002). Aproximación al estudio anatómo-histológico y de la microrrizas de *Ophioglossum lusitanicum* L. *Butlletí de la Societat Micològica Valenciana* 7: 55-60.