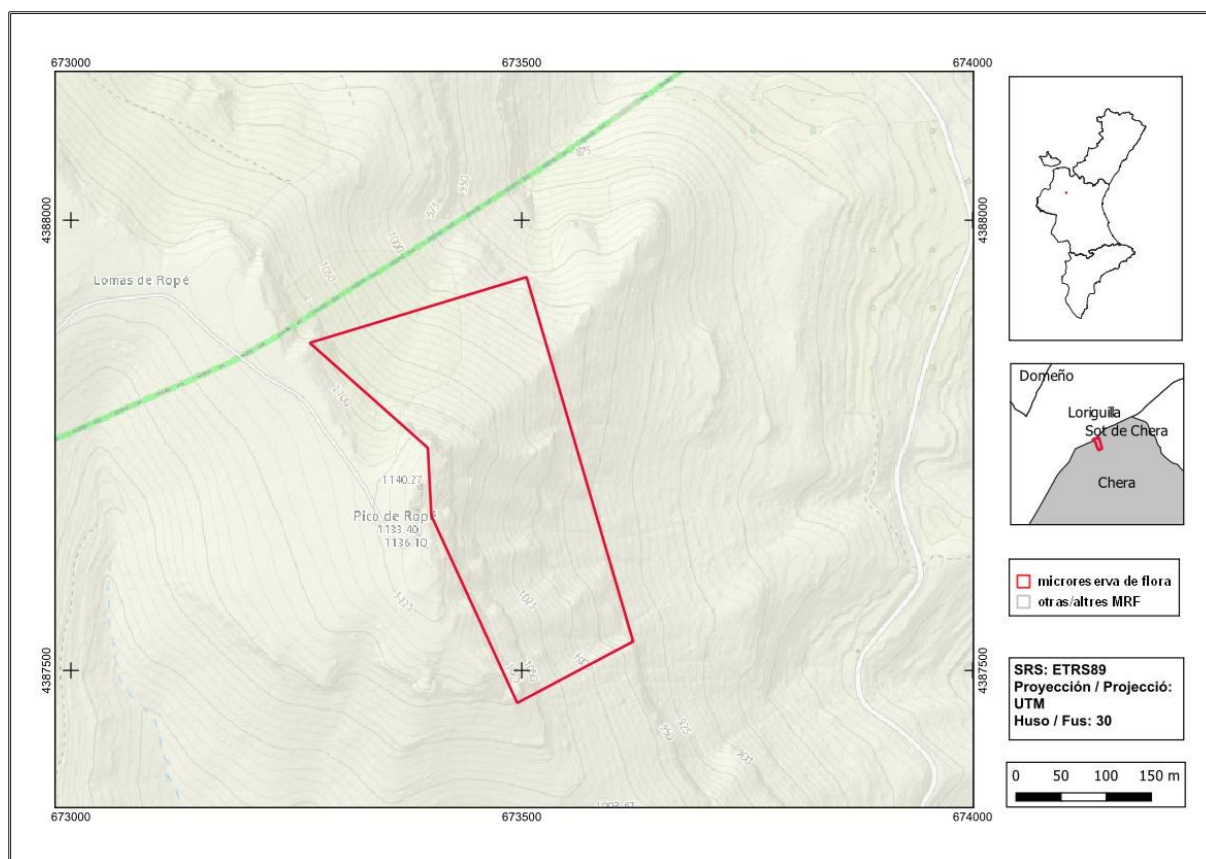




Pico de Ropé

Ordre de declaració	DOGV núm. 3505 (pàg. 8952 - 8953) de 28 de maig de 1999 http://www.docv.gva.es/datos/1999/05/28/pdf/1999_4785.pdf				
Modificada en Ordre	DOCV núm. 7328 (pàg. 18855) de 30 de juliol de 2014 http://www.docv.gva.es/datos/2014/07/30/pdf/2014_7130.pdf				
Modificada en Ordre	DOGV núm. 8152 (pàg. 36972) de 19 d'octubre de 2017 http://www.dogv.gva.es/datos/2017/10/19/pdf/2017_8696.pdf				
Municipi	Chera	Comarca	La Plana d'Utiel-Requena	Província	València
Superfície	7,70 ha	Altitud	950 - 1140 m	UTM	30SXJ7387
Titularitat	Forest d'Utilitat Pública de l'Ajuntament de Chera V116V4614007				
Litologia	Calcàries i dolomies		Sector corològic	Setabenc	
Termoclima	Mesomediterrani		Ombroclima	Sec	
Espai Protegit / Xarxa Natura 2000	ZEC Sierra del Negrete (ES5233009) Parc Natural de Chera-Sot de Chera				
Localització / Accés	https://goo.gl/maps/DXdNXxQJggCPEpnY7				





Nombre d'espècies de flora vascular: 180

Flora protegida (P)¹, endèmica (E) o rara (R)

<i>Allium lusitanicum</i> (R)	<i>Hieracium loscosianum</i> (E, R)
<i>Alyssum montanum</i> (R)	<i>Hypericum ericoides</i> (E)
<i>Anthyllis montana</i> (R)	<i>Iberis saxatilis</i> subsp. <i>valentina</i> (E,R)
<i>Antirrhinum litigiosum</i> (E)	<i>Linaria repens</i> subsp. <i>blanca</i> (E)
<i>Arenaria aggregata</i> subsp. <i>aggregata</i> (R)	<i>Lonicera splendida</i> (E, R)
<i>Biscutella stenophylla</i> subsp. <i>stenophylla</i> (E)	<i>Ononis aragonensis</i> (R)
<i>Buglossoides incrassata</i> (R)	<i>Orobanche gracilis</i> (R)
<i>Centaurea aspera</i> subsp. <i>stenophylla</i> (E)	<i>Pimpinella propinqua</i> (E, R)
<i>Centaurea pinae</i> (E)	<i>Polygonatum odoratum</i> (R)
<i>Centaureum quadrifolium</i> subsp. <i>linariifolium</i> (E)	<i>Potentilla caulescens</i> (R)
<i>Chaenorhinum crassifolium</i> subsp. <i>crassifolium</i> (E)	<i>Saxifraga latepetiolata</i> (E, R)
<i>Chaenorhinum macropodium</i> subsp. <i>degenii</i> (P, E, R)	<i>Scabiosa turolensis</i> (E)
<i>Conopodium arvense</i> (E, R)	<i>Scrophularia tanacetifolia</i> (E)
<i>Dianthus edetanus</i> (E, R)	<i>Sideritis regimontana</i> subsp. <i>edetana</i> (E, R)
<i>Erysimum gomezcampoi</i> (E)	<i>Silene mellifera</i> (E)
<i>Genista pumila</i> subsp. <i>pumila</i> (E, R)	<i>Taxus baccata</i> (P, R)
<i>Guillonea scabra</i> (E)	<i>Teucrium pugionifolium</i> (E, R)
<i>Globularia linifolia</i> subsp. <i>linifolia</i> (E)	<i>Teucrium ronnigeri</i> subsp. <i>ronnigeri</i> (E)
<i>Hedera helix</i> subsp. <i>rhizomatifera</i> (E, R)	<i>Teucrium thymifolium</i> (E)
<i>Helianthemum croceum</i> subsp. <i>cavanillesianum</i> (E)	<i>Thymelaea pubescens</i> subsp. <i>pubescens</i> (E)
<i>Hieracium aragonense</i> (E, R)	<i>Vincetoxicum hirundinaria</i> subsp. <i>intermedium</i> (R)



Detall de flors masculines de teix (*Taxus baccata*), espècie protegida present a la microreserva (esquerra) i *Dianthus edetanus*, un endemisme present a les províncies de València, Albacete i Conca (dreta).

¹ La qualificació "protegida" fa referència a les espècies incloses en l'Ordre 6/2013.
http://www.dogv.gva.es/datos/2013/04/04/pdf/2013_3166.pdf



Tipus d'hàbitats (Codi Natura 2000) (Hàbitats prioritaris*)

- Boscos mediterranis de *Taxus baccata* (9580*).
- Pendents rocosos calcícoles amb vegetació casmofítica (8210).
- Matolls termomediterranis i preestèpics (5330).



Vista de la part alta de la microreserva en la qual s'observa l'hàbitat 5330 amb abundants afloraments de roca.

Pla de gestió

http://www.docv.gva.es/datos/1999/05/28/pdf/1999_4785.pdf

Accions addicionals de conservació

- Plantacions de reforçament de *Sorbus aria*, *Acer opalus* subsp. *granatense*, *Viburnum tinus* i *Quercus faginea*.
- Colonització assistida de *Kernera saxatilis* subsp. *boissieri* i regs de manteniment de la plantació.
- Realització de tasques de retirada de deixalles acumulades a prop de la caseta de vigilància.



Comentaris

Entre els valors de la microreserva, destaquen les comunitats rupícoles i la formació de teixos (*Taxus baccata*) que hi ha a la base dels cingles.

Aquesta microreserva va ser afectada pel gran incendi forestal que es va produir el juliol de 1994, que va arrasar la major part del terme municipal de Chera. Malgrat l'incendi, els exemplars de teix van aconseguir sobreviure. Una altra afectació detectada va ser l'entrada de ramat a la microreserva entre els anys 2009 al 2011, que va causar una sèrie de danys a les comunitats vegetals més sensibles. Actualment, però, aquest ramat no es troba per la zona.