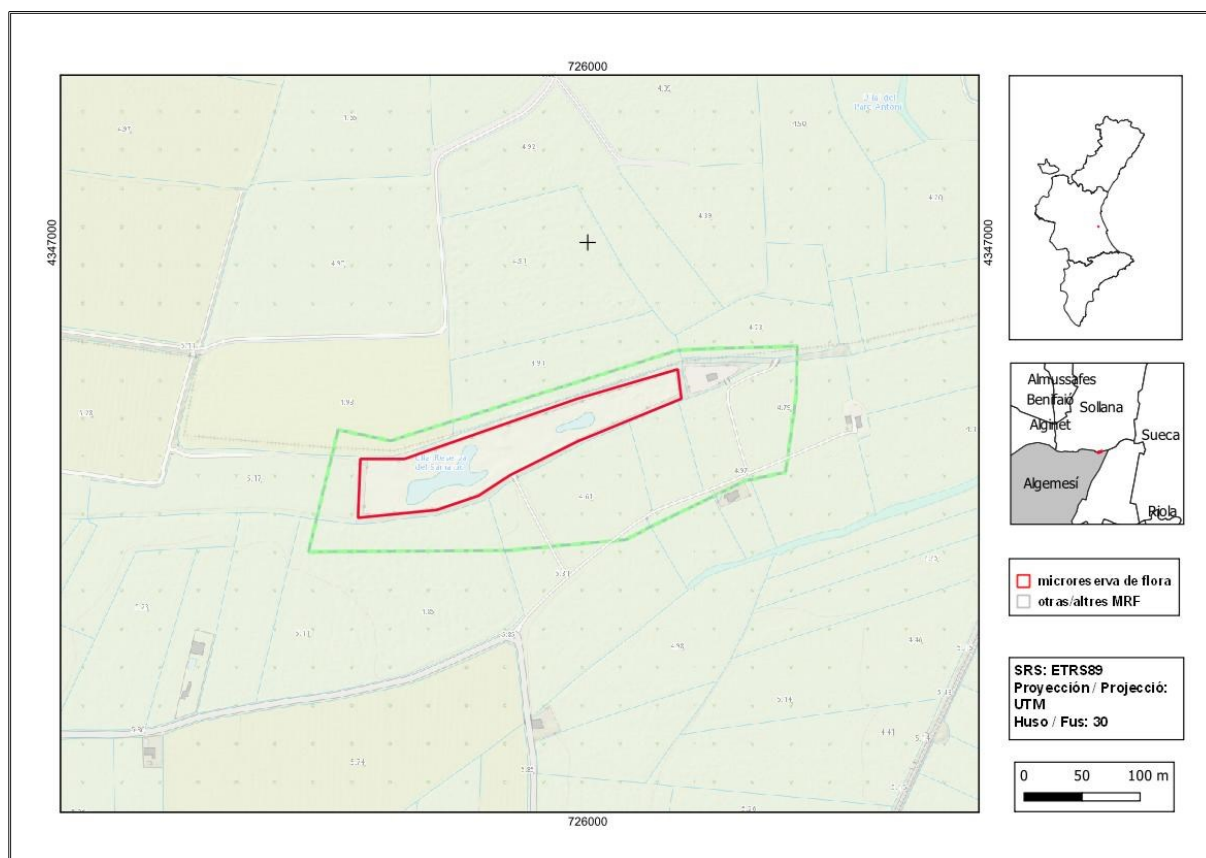




Llacuna del Samaruc

| | | | | | |
|---|---|-------------------------|----------------|------------------|---------------------|
| Ordre de declaració | DOGV núm. 4390 (pàg. 30382 - 30383) de 2 de desembre de 2002 http://www.docv.gva.es/datos/2002/12/02/pdf/2002_13174.pdf | | | | |
| Modificada en Ordre | DOCV núm. 7328 (pàg. 18858) de 30 de juliol de 2014 http://www.docv.gva.es/datos/2014/07/30/pdf/2014_7130.pdf | | | | |
| Modificada en Ordre | DOGV núm. 8152 (pàg. 36973) de 19 d'octubre de 2017 http://www.dogv.gva.es/datos/2017/10/19/pdf/2017_8696.pdf | | | | |
| Municipi | Algemesí | Comarca | La Ribera Alta | Província | València |
| Superfície | 1,24 ha | Altitud | 5 m | UTM | 30SY2546, YJ2646 |
| Titularitat | Ajuntament d'Algemesí | | | | |
| Litologia | Llims | Sector corològic | Setabenc | | |
| Termoclima | Termomediterrani | Ombroclima | Sec | | |
| Espai Protegit / Xarxa Natura 2000 | LIC L'Albufera (ES0000023) Parc Natural de l'Albufera Zona Humida Catalogada Parc Natural de l'Albufera de València | | | | |
| Localització / Accés | https://goo.gl/maps/fvqvgX1ZpMZGFFtm8 | | | | |





Nombre d'espècies de flora vascular: 72

Flora protegida (P)¹, endèmica (E) o rara (R)

Althaea officinalis (R)

Carex cuprina (R)

Carex riparia (R)

Centaurea dracunculifolia (E, R)

Galium palustre subsp. *palustre* (R)

Genista tinctoria (R)

Hydrocotyle vulgaris (P, R)

Kosteletzkya pentacarpos (P, R)

Lonicera biflora (P, R)

Nymphaea alba (P, R)

Ranunculus trilobus (R)

Salix alba (R)

Scirpus tabernaemontani (R)

Sparganium erectum subsp. *neglectum* (R)

Tamarix gallica (R)



Nymphaea alba (esquerra) i *Kosteletzkya pentacarpos* (dreta) són dues de les espècies protegides que s'han plantat a la microreserva i que actualment hi mantenen exemplars.

Tipus d'hàbitats (Codi Natura 2000) (Hàbitats prioritaris*)

- Torberes calcàries del *Cladium mariscus* i amb vegetació del *Caricion davallianae* (7210*).

Pla de gestió

http://www.docv.gva.es/datos/2002/12/02/pdf/2002_13174.pdf

¹ La calificación "protegida" hace referencia a las especies incluidas en la Orden 6/2013.
http://www.dogv.gva.es/datos/2013/04/04/pdf/2013_3166.pdf



Aspecte d'una part de la llacuna on hi ha l'espècie protegida *Nymphaea alba* i on es realitzen anualment actuacions de control de la comunitat de boga (*Typha domingensis*) i senill (*Phragmites australis*), amb la finalitat de mantindre la làmina d'aigua lliure de vegetació helofítica.

Accions addicionals de conservació

- Realització de plantacions, a més de les indicades en el pla de gestió, de diverses espècies amb la finalitat d'augmentar la diversitat de la microreserva i testar la resposta que tenen algunes espècies. De la llista llarga d'espècies plantades, es poden esmentar aquelles protegides i rares: *Lonicera biflora*, *Genista tinctoria*, *Kosteletzkya pentacarpos*, *Hydrocotyle vulgaris*, *Sparganium erectum* subsp. *neglectum*. En 2016 es va fer una plantació experimental de les espècies *Frangula alnus* i *Chamaeiris reichenbachiana*.
- Actuacions periòdiques de control de la vegetació, d'una banda de les espècies *Typha domingensis* i *Phragmites australis*, per a mantindre espais lliures en la làmina d'aigua de la llacuna i possibilitar la presència de l'espècie *Nymphaea alba* i, d'altra banda, per a mantindre el pas de persones pel traçat de l'itinerari didàctic perimetral que recorre la microreserva.
- Instal·lació de cartells interpretatius amb dibuixos d'algunes plantes.
- Per a facilitar la circulació de l'aigua i possibilitar-ne que hi haja una renovació constant, s'ha rebaixat una mica la paret del sobreeixidor per on circula l'aigua des de la llacuna a l'exterior de la microreserva.

Comentaris

La Llacuna del Samaruc és un exemple d'una restauració integral a partir d'un arrossar, amb l'objectiu de recuperar la fauna i flora de l'Albufera i recrear les condicions pròpies de l'ecosistema aquàtic que hi havia en la zona en èpoques passades, amb les característiques comunitats d'hidròfits i helòfits.

La restauració es va dur a terme entre el mes de setembre de 1995 i el mes de maig de 1996 i la seua creació correspon a un conveni de col·laboració entre l'ajuntament d'Algemesí i la Conselleria de Medi Ambient. A partir de 1996 es va començar amb la plantació de flora aquàtica i les reintroduccions de



fauna, i aquestes plantacions, sense ser tan massives, han continuat anys després amb l'objectiu de reforçar la població de determinades espècies o d'experimentar la plantació d'altres de noves.

Les obres van consistir en l'excavació d'una sèrie de llacunes i canals per a recuperar l'hàbitat de torberes calcàries amb mansega (*Cladium mariscus*), que s'alimenten de l'aigua subterrània d'un pou artesià. Per a mantindre la circulació de l'aigua, a l'extrem oposat de la llacuna hi ha un sobreeixidor pel qual ix l'excés d'aigua, de manera que es manté un nivell constant. No hi ha cap aport d'aigua de les séquies i dels canals perquè la mota que delimita és prou alta per evitar-ho i, d'aquesta manera, s'impedeix l'entrada d'aigua de mala qualitat en la llacuna.