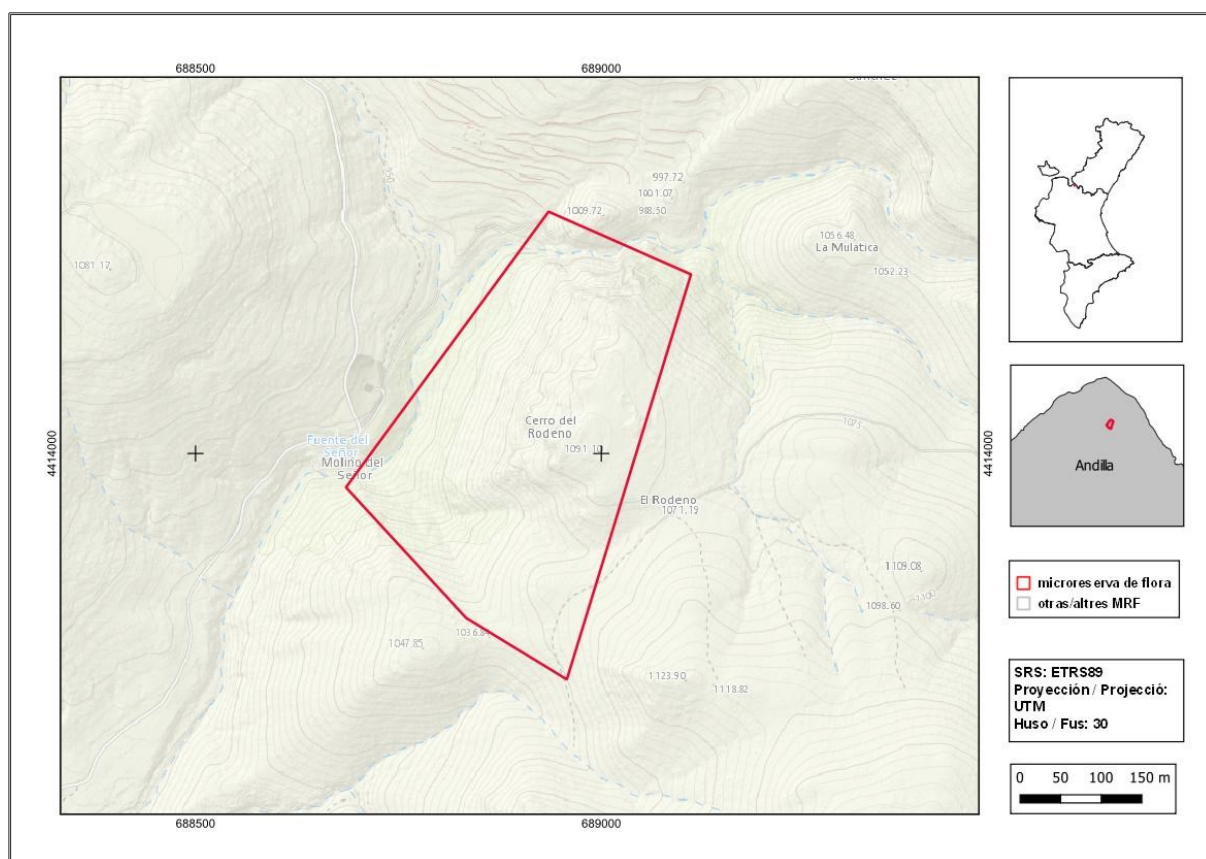




Fuente del Señor

Orden de declaración	DOGV nº 4390 (pág. 30379 - 30380) de 2 de diciembre de 2002 http://www.docv.gva.es/datos/2002/12/02/pdf/2002_13174.pdf				
Modificada en Orden	DOCV nº 7081 (pág. 22576) de 2 de agosto de 2013 http://www.docv.gva.es/datos/2013/08/02/pdf/2013_8109.pdf				
Modificada en Orden	DOCV nº 7328 (pág. 18858) de 30 de julio de 2014 http://www.docv.gva.es/datos/2014/07/30/pdf/2014_7130.pdf				
Municipio	Andilla	Comarca	La Serranía	Provincia	Valencia
Superficie	12,80 ha	Altitud	925 - 1090 m	UTM	30SXK8813, XK8814, XK8913, XK8914
Titularidad	Monte de Utilidad Pública del Ayuntamiento de Andilla V112				
Litología	Areniscas y arcilas		Sector corológico	Maestracense	
Termoclima	Supramediterráneo		Ombroclima	Seco	
Localización / Acceso	https://goo.gl/maps/4RBWaX8VhhdTLN37				



Número de especies de flora vascular: 223

Flora protegida (P)¹, endémica (E) o rara (R)

<i>Anthoxanthum odoratum</i> (P, R)	<i>Helleborus foetidus</i> (R)
<i>Antirrhinum litigiosum</i> (E)	<i>Hieracium amplexicaule</i> (R)
<i>Arabis turrita</i> (R)	<i>Hieracium schmidtii</i> (P, R)
<i>Biscutella atropurpurea</i> (E, R)	<i>Legousia scabra</i> (R)
<i>Calluna vulgaris</i> (R)	<i>Leucanthemum ageratifolium</i> (R)
<i>Carex lepidocarpa</i> (R)	<i>Linaria repens</i> subsp. <i>blanca</i> (E)
<i>Carex pendula</i> (R)	<i>Luzula forsteri</i> (R)
<i>Cistus laurifolius</i> (R)	<i>Ononis aragonensis</i> (R)
<i>Cistus populifolius</i> (R)	<i>Ononis fruticosa</i> (E)
<i>Clinopodium vulgare</i> (R)	<i>Phleum phleoides</i> (R)
<i>Cystopteris fragilis</i> (R)	<i>Pimpinella propinqua</i> (E, R)
<i>Cytinus hypocistis</i> subsp. <i>hypocistis</i> (R)	<i>Pisum sativum</i> subsp. <i>elatius</i> (R)
<i>Cytisus heterochrous</i> (E)	<i>Platanthera algeriensis</i> (P, R)
<i>Cytisus scoparius</i> subsp. <i>reverchonii</i> (E, R)	<i>Poa flaccidula</i> (R)
<i>Epipactis palustris</i> (P, R)	<i>Sanguisorba minor</i> subsp. <i>minor</i> (R)
<i>Equisetum moorei</i> (P, R)	<i>Saxifraga cuneata</i> subsp. <i>paniculata</i> (E, R)
<i>Erysimum gomezcampoi</i> (E)	<i>Scrophularia tanacetifolia</i> (E)
<i>Geranium columbinum</i> (R)	<i>Silene mellifera</i> (E)
<i>Geranium robertianum</i> (R)	<i>Veronica officinalis</i> (R)



Platanthera algeriensis (izquierda) es una especie muy rara en la flora valenciana que crece en herbazales húmedos. *Epipactis palustris* (derecha) es otra de las orquídeas raras y protegidas que crece en las formaciones de hierbas altas en lugares húmedos.

¹ La calificación "protegida" hace referencia a las especies incluidas en la Orden 6/2013.
http://www.dogv.gva.es/datos/2013/04/04/pdf/2013_3166.pdf



Tipos de hábitats (Código Natura 2000)

- Pendientes rocosas silíceas con vegetación casmofítica (8220).
- Brezales secos europeos (4030).
- Pinares mediterráneos de pinos mesogeanos endémicos (9540).
- Prados húmedos mediterráneos de hierbas altas del *Molinio-Holoschoenion* (3290).



Imagen de la microrreserva en la que se puede apreciar una de las piquetas perimetrales en primer plano.

Plan de gestión

http://www.docv.gva.es/datos/2002/12/02/pdf/2002_13174.pdf

Acciones adicionales de conservación

- Censo y seguimiento de la especie protegida *Equisetum moorei*.
- Rastreo para poder detectar la especie *Dryopteris filix-mas*.
- Ampliación del polígono de la microrreserva para incluir a la especie *Ilex aquifolium*.



Comentarios

La zona de la Fuente del Señor ha sido afectada por dos incendios forestales, un 1978 que la afectó parcialmente y otro en 1989, que la afectó de manera más generalizada. En cambio, el incendio de 2012 no llegó a entrar en la microrreserva. La vegetación se ha ido recuperando bien y actualmente se observa una buena cubierta de encinas (*Quercus ilex* subsp. *rotundifolia*) que han rebrotado y pinos rodeno (*Pinus pinaster*) que sobrevivieron al fuego. Aparte del buen estado de conservación actual, esta microrreserva presenta una diversidad notable de flora, con numerosas especies endémicas y raras en el territorio valenciano.

Es un lugar de visita habitual entre la gente del municipio de Andilla y se ha instalado incluso un paellero. En 2015 se instaló una vía ferrata que va por dentro de la microrreserva y que conllevó también la apertura de una senda de acceso.

Bibliografía

- Aguilella, A. (1985). *Flora y vegetación de la Sierra de El Toro y Las Navas de Torrijas*. Tesis doctoral.
- Serra, L., A. J.E. Arnold, C. Fabregat, S. González, G. Grau, J.C. Hernández, D. Liñana, S. López Udías, J.E. Oltra, P. Ortín, H. Pedauyé, P. Perales, E. Pueo, J.A. Rodríguez, J.A. Rozas, J.X. Soler & R. Torregrosa (2013). Adiciones y correcciones a la orquidoflora valenciana, V. *Flora Montiberica* 54: 106-120.
- Serra, L., J. Benito, C. Fabregat, E. Laguna, E. Martí, G. Mateo & J.E. Oltra (2019). Atlas corológico de las orquídeas de la Comunidad Valenciana. *Flora Montiberica* 73: 22-40.