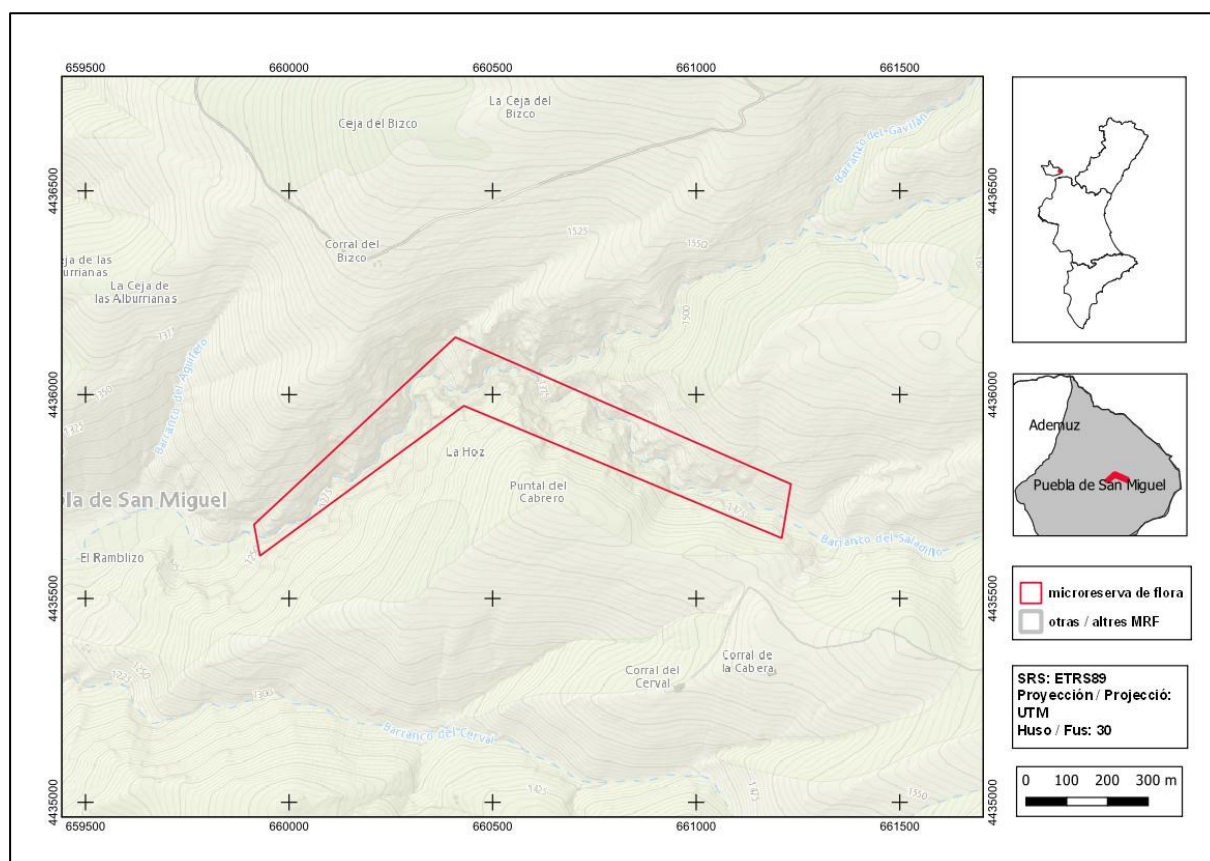




Barranco de la Hoz

Ordre de declaració	DOGV núm. 4630 (pàg. 27699 - 27700) de 14 de novembre de 2003 http://www.docv.gva.es/datos/2003/11/14/pdf/2003_11993.pdf				
Modificada en Ordre	DOCV núm. 7328 (pàg. 18859) de 30 de juliol de 2014 http://www.docv.gva.es/datos/2014/07/30/pdf/2014_7130.pdf				
Modificada en Ordre	DOGV núm. 8152 (pàg. 36973) de 19 d'octubre de 2017 http://www.dogv.gva.es/datos/2017/10/19/pdf/2017_8696.pdf				
Municipi	Puebla de San Miguel	Comarca	El Racó d'Ademús	Província	València
Superfície	18,94 ha	Altitud	1235 - 1510 m	UTM	30TXK5935, XK6035, XK6036, XK6135
Titularitat	Forest d'Utilitat Pública de l'Ajuntament de Puebla de San Miguel V055				
Litologia	Dolomies		Sector corològic	Maestratenc	
Termoclima	Supramediterrani		Ombroclima	Subhumit	
Espai Protegit / Xarxa Natura 2000	LIC Puebla de San Miguel (ES5233006) Parc Natural de Puebla de San Miguel				
Localització / Accés	https://goo.gl/maps/6hg83pq8cAsDGFD5A				





Nombre d'espècies de flora vascular: 212

Flora protegida (P)¹, endèmica (E) o rara (R)

<i>Aethionema saxatile</i> (R)	<i>Juniperus communis</i> subsp. <i>communis</i> (R)
<i>Androsace maxima</i> (R)	<i>Juniperus sabina</i> (R)
<i>Anthriscus sylvestris</i> (R)	<i>Juniperus thurifera</i> (R)
<i>Anthyllis montana</i> (R)	<i>Laserpitium gallicum</i> (R)
<i>Antirrhinum litigiosum</i> (E)	<i>Legousia scabra</i> (R)
<i>Aquilegia vulgaris</i> (R)	<i>Nepeta nepetella</i> subsp. <i>cordifolia</i> (E, R)
<i>Armeria alliacea</i> subsp. <i>matritensis</i> (E, R)	<i>Ononis aragonensis</i> (R)
<i>Astragalus sempervirens</i> subsp. <i>muticus</i> (E, R)	<i>Paronychia kapela</i> (R)
<i>Biscutella stenophylla</i> subsp. <i>stenophylla</i> (E)	<i>Phyteuma charmelii</i> (R)
<i>Biscutella turolensis</i> (E, R)	<i>Pimpinella propinqua</i> (E, R)
<i>Campanula hispanica</i> (E, R)	<i>Poa flaccidula</i> (R)
<i>Carduus carlinifolius</i> subsp. <i>pau</i> (E, R)	<i>Polygonatum odoratum</i> (R)
<i>Centaurea pinae</i> (E)	<i>Primula veris</i> subsp. <i>columnae</i> (R)
<i>Cephalanthera rubra</i> (R)	<i>Rhamnus alpinus</i> (R)
<i>Chaenorhinum crassifolium</i> subsp. <i>crassifolium</i> (E)	<i>Rhamnus lycioides</i> (E)
<i>Chaerophyllum nodosum</i> (R)	<i>Rhamnus pumilus</i> (R)
<i>Clinopodium acinos</i> (R)	<i>Rhamnus saxatilis</i> subsp. <i>infectoria</i> (R)
<i>Dianthus turolensis</i> (E, R)	<i>Rumex scutatus</i> (R)
<i>Draba hispanica</i> (R)	<i>Saponaria glutinosa</i> (P, R)
<i>Epipactis kleinii</i> (E)	<i>Satureja montana</i> (R)
<i>Erysimum gomezcampoi</i> (E)	<i>Saxifraga cuneata</i> subsp. <i>paniculata</i> (E, R)
<i>Festuca gautieri</i> (R)	<i>Saxifraga latepetiolata</i> (E, R)
<i>Galeopsis angustifolia</i> (R)	<i>Scabiosa turolensis</i> (E)
<i>Galium idubedae</i> subsp. <i>idubedae</i> (E, R)	<i>Silene mellifera</i> (E)
<i>Geranium robertianum</i> (R)	<i>Silene nutans</i> (R)
<i>Globularia linifolia</i> subsp. <i>linifolia</i> (E)	<i>Silene vulgaris</i> subsp. <i>glareosa</i> (R)
<i>Helianthemum canum</i> subsp. <i>incanum</i> (R)	<i>Sisymbrium crassifolium</i> subsp. <i>laxiflorum</i> (E)
<i>Helleborus foetidus</i> (R)	<i>Sorbus aria</i> (R)
<i>Hepatica nobilis</i> (R)	<i>Taxus baccata</i> (P, R)
<i>Hieracium amplexicaule</i> (R)	<i>Teucrium botrys</i> (R)
<i>Hieracium aragonense</i> (E, R)	<i>Thymus godayanus</i> (E, R)
<i>Hieracium elisaeanum</i> (E, R)	<i>Velezia rigida</i> (R)
<i>Hieracium loscosianum</i> (E, R)	<i>Vincetoxicum hirundinaria</i> subsp. <i>intermedium</i> (R)
<i>Hormatophylla spinosa</i> (R)	<i>Vicia pyrenaica</i> (R)

¹ La qualificació "protegida" fa referència a les espècies incloses en l'Ordre 6/2013.
http://www.dogv.gva.es/datos/2013/04/04/pdf/2013_3166.pdf



Hieracium amplexicaule (esquerra) és una de les diverses espècies del gènere que es poden observar en les roques de la microreserva. *Aquilegia vulgaris* (dreta) és una de les plantes eurosiberianes que troben en el fons del barranc les condicions d'humitat per créixer.

Tipus d'hàbitats (Codi Natura 2000) (Hàbitats prioritaris*)

- Boscos mediterranis de *Taxus baccata* (9580*).
- Pinars (sud-) mediterranis de *Pinus nigra* endèmics (9530*).
- Pendents rocosos calcícoles amb vegetació casmofítica (8210).
- Boscos endèmics de *Juniperus* spp. (9560*).
- Boscos de *Quercus ilex* i *Quercus rotundifolia* (9340).

Pla de gestió

http://www.docv.gva.es/datos/2003/11/14/pdf/2003_11993.pdf

Accions addicionals de conservació

- Instal·lació de protectors en exemplars solts i de tancats d'exclusió en grups de diversos arbres junts amb l'objectiu d'evitar la brostejada dels teixos (*Taxus baccata*) per part de la cabra salvatge.
- Modificació del polígon de la microreserva amb l'objectiu d'incloure tota la població de *Taxus baccata* que en el polígon inicial havien quedat part dels exemplars fora de l'àmbit de la microreserva.

Comentaris

Malgrat haver sigut una via d'extracció de fusta en el passat, l'estat actual de conservació que presenta el barranc de la Hoz, sumat a la riquesa de la flora que s'hi pot observar, fa que aquest enclavament siga un dels més extraordinaris des del punt de vista botànic de tot el territori valencià. A més a més, la particularitat de ser en alguns dels trams un barranc estret i amb parets rocoses altes, dona unes condicions d'humitat que possibiliten la presència d'algunes espècies inexistents o que són molt rares

en la zona fora d'aquest ambient, com ara *Taxus baccata*, *Rhamnus alpinus*, *Anthriscus sylvestris*, *Aquilegia vulgaris*, *Chaerophyllum nodosum* o *Sorbus aria*.



Imatge d'un tram de la microreserva on el barranc s'estreta i dona unes condicions en el fons de més ombra i humitat, cosa que possibilita la presència d'exemplars de teix (*Taxus baccata*) i d'altres espècies d'òptim eurosiberià.