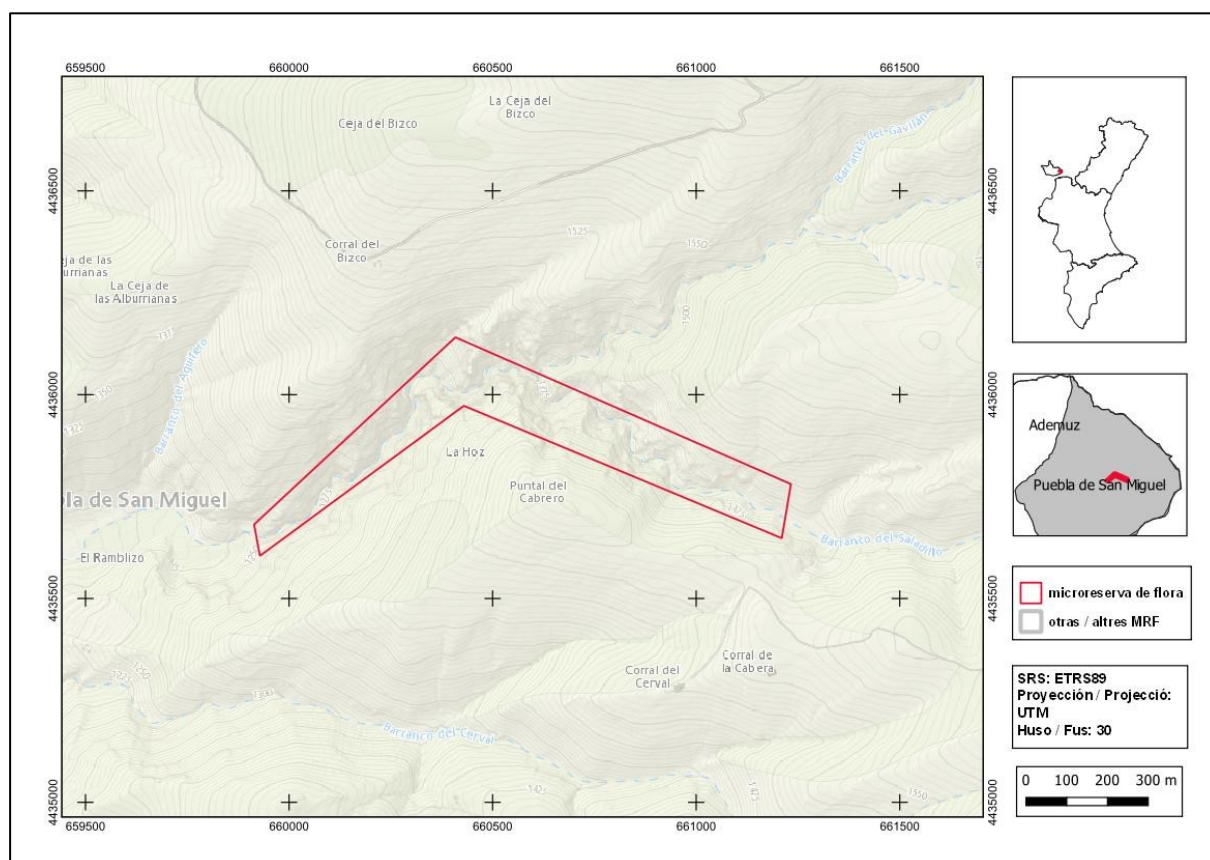




Barranco de la Hoz

Orden de declaración	DOGV nº 4630 (pág. 27699 - 27700) de 14 de noviembre de 2003 http://www.docv.gva.es/datos/2003/11/14/pdf/2003_11993.pdf				
Modificada en Orden	DOCV nº 7328 (pág. 18859) de 30 de julio de 2014 http://www.docv.gva.es/datos/2014/07/30/pdf/2014_7130.pdf				
Modificada en Orden	DOGV nº 8152 (pág. 36973) de 19 de octubre de 2017 http://www.dogv.gva.es/datos/2017/10/19/pdf/2017_8696.pdf				
Municipio	Puebla de San Miguel	Comarca	El Rincón de Ademuz	Provincia	Valencia
Superficie	18,94 ha	Altitud	1235 - 1510 m	UTM	30TXK5935, XK6035, XK6036, XK6135
Titularidad	Monte de Utilidad Pública del Ayuntamiento de Puebla de San Miguel V055				
Litología	Dolomías		Sector corológico	Maestracense	
Termoclima	Supramediterráneo		Ombroclima	Subhúmedo	
Espacio Protegido / Red Natura 2000	LIC Puebla de San Miguel (ES5233006) Parque Natural de Puebla de San Miguel				
Localización / Acceso	https://goo.gl/maps/6hg83pq8cAsDGFD5A				





Número de especies de flora vascular: 212

Flora protegida (P)¹, endémica (E) o rara (R)

<i>Aethionema saxatile</i> (R)	<i>Juniperus communis</i> subsp. <i>communis</i> (R)
<i>Androsace maxima</i> (R)	<i>Juniperus sabina</i> (R)
<i>Anthriscus sylvestris</i> (R)	<i>Juniperus thurifera</i> (R)
<i>Anthyllis montana</i> (R)	<i>Laserpitium gallicum</i> (R)
<i>Antirrhinum litigiosum</i> (E)	<i>Legousia scabra</i> (R)
<i>Aquilegia vulgaris</i> (R)	<i>Nepeta nepetella</i> subsp. <i>cordifolia</i> (E, R)
<i>Armeria alliacea</i> subsp. <i>matritensis</i> (E, R)	<i>Ononis aragonensis</i> (R)
<i>Astragalus sempervirens</i> subsp. <i>muticus</i> (E, R)	<i>Paronychia kapela</i> (R)
<i>Biscutella stenophylla</i> subsp. <i>stenophylla</i> (E)	<i>Phyteuma charmelii</i> (R)
<i>Biscutella turolensis</i> (E, R)	<i>Pimpinella propinqua</i> (E, R)
<i>Campanula hispanica</i> (E, R)	<i>Poa flaccidula</i> (R)
<i>Carduus carlinifolius</i> subsp. <i>pau</i> (E, R)	<i>Polygonatum odoratum</i> (R)
<i>Centaurea pinae</i> (E)	<i>Primula veris</i> subsp. <i>columnae</i> (R)
<i>Cephalanthera rubra</i> (R)	<i>Rhamnus alpinus</i> (R)
<i>Chaenorhinum crassifolium</i> subsp. <i>crassifolium</i> (E)	<i>Rhamnus lycioides</i> (E)
<i>Chaerophyllum nodosum</i> (R)	<i>Rhamnus pumilus</i> (R)
<i>Clinopodium acinos</i> (R)	<i>Rhamnus saxatilis</i> subsp. <i>infectoria</i> (R)
<i>Dianthus turolensis</i> (E, R)	<i>Rumex scutatus</i> (R)
<i>Draba hispanica</i> (R)	<i>Saponaria glutinosa</i> (P, R)
<i>Epipactis kleinii</i> (E)	<i>Satureja montana</i> (R)
<i>Erysimum gomezcampo</i> (E)	<i>Saxifraga cuneata</i> subsp. <i>paniculata</i> (E, R)
<i>Festuca gautieri</i> (R)	<i>Saxifraga latepetiolata</i> (E, R)
<i>Galeopsis angustifolia</i> (R)	<i>Scabiosa turolensis</i> (E)
<i>Galium idubedae</i> subsp. <i>idubedae</i> (E, R)	<i>Silene mellifera</i> (E)
<i>Geranium robertianum</i> (R)	<i>Silene nutans</i> (R)
<i>Globularia linifolia</i> subsp. <i>linifolia</i> (E)	<i>Silene vulgaris</i> subsp. <i>glareosa</i> (R)
<i>Helianthemum canum</i> subsp. <i>incanum</i> (R)	<i>Sisymbrium crassifolium</i> subsp. <i>laxiflorum</i> (E)
<i>Helleborus foetidus</i> (R)	<i>Sorbus aria</i> (R)
<i>Hepatica nobilis</i> (R)	<i>Taxus baccata</i> (P, R)
<i>Hieracium amplexicaule</i> (R)	<i>Teucrium botrys</i> (R)
<i>Hieracium aragonense</i> (E, R)	<i>Thymus godayanus</i> (E, R)
<i>Hieracium elisaeanum</i> (E, R)	<i>Velezia rigida</i> (R)
<i>Hieracium loscosianum</i> (E, R)	<i>Vincetoxicum hirundinaria</i> subsp. <i>intermedium</i> (R)
<i>Hormatophylla spinosa</i> (R)	<i>Vicia pyrenaica</i> (R)

¹ La calificación "protegida" hace referencia a las especies incluidas en la Orden 6/2013.
http://www.dogv.gva.es/datos/2013/04/04/pdf/2013_3166.pdf



Hieracium amplexicaule (izquierda) es una de las varias especies del género que se pueden observar en las rocas de la microrreserva. *Aquilegia vulgaris* (derecha) es una de las plantas eurosiberianas que encuentran en el fondo del barranco las condiciones de humedad para crecer.

Tipos de hábitats (Código Natura 2000) (Hábitats prioritarios*)

- Bosques mediterráneos de *Taxus baccata* (9580*).
- Pinares (sud-) mediterráneos de *Pinus nigra* endémicos (9530*).
- Pendientes rocosas calcícolas con vegetación casmofítica (8210).
- Bosques endémicos de *Juniperus* spp. (9560*).
- Bosques de *Quercus ilex* y *Quercus rotundifolia* (9340).

Plan de gestión

http://www.docv.gva.es/datos/2003/11/14/pdf/2003_11993.pdf

Acciones adicionales de conservación

- Instalación de protectores en ejemplares sueltos y de vallados de exclusión en grupos de diversos árboles juntos con el objetivo de evitar el ramoneo de los tejos (*Taxus baccata*) por parte de la cabra montés.
- Modificación del polígono de la microrreserva con el objetivo de incluir toda la población de *Taxus baccata* que en el polígono inicial habían quedado parte de los ejemplares fuera del ámbito de la microrreserva.

Comentarios

A pesar de haber sido una vía de extracción de madera en el pasado, el estado actual de conservación que presenta el barranco de la Hoz, sumado a la riqueza de la flora que se puede observar, hace que este enclave sea uno de los más extraordinarios desde el punto de vista botánico de todo el territorio valenciano. Además, la particularidad de ser en algunos de los tramos un barranco estrecho y con

paredes rocosas altas, da unas condiciones de humedad que posibilitan la presencia de algunas especies inexistentes o que son muy raras en la zona fuera de este ambiente como *Taxus baccata*, *Rhamnus alpinus*, *Anthriscus sylvestris*, *Aquilegia vulgaris*, *Chaerophyllum nodosum* o *Sorbus aria*.



Imagen de un tramo de la microrreserva donde el barranco se estrecha y permite unas condiciones en el fondo de mayor sombra y humedad, cosa que posibilita la presencia de ejemplares de tejo (*Taxus baccata*) y de otras especies de óptimo eurosiberiano.