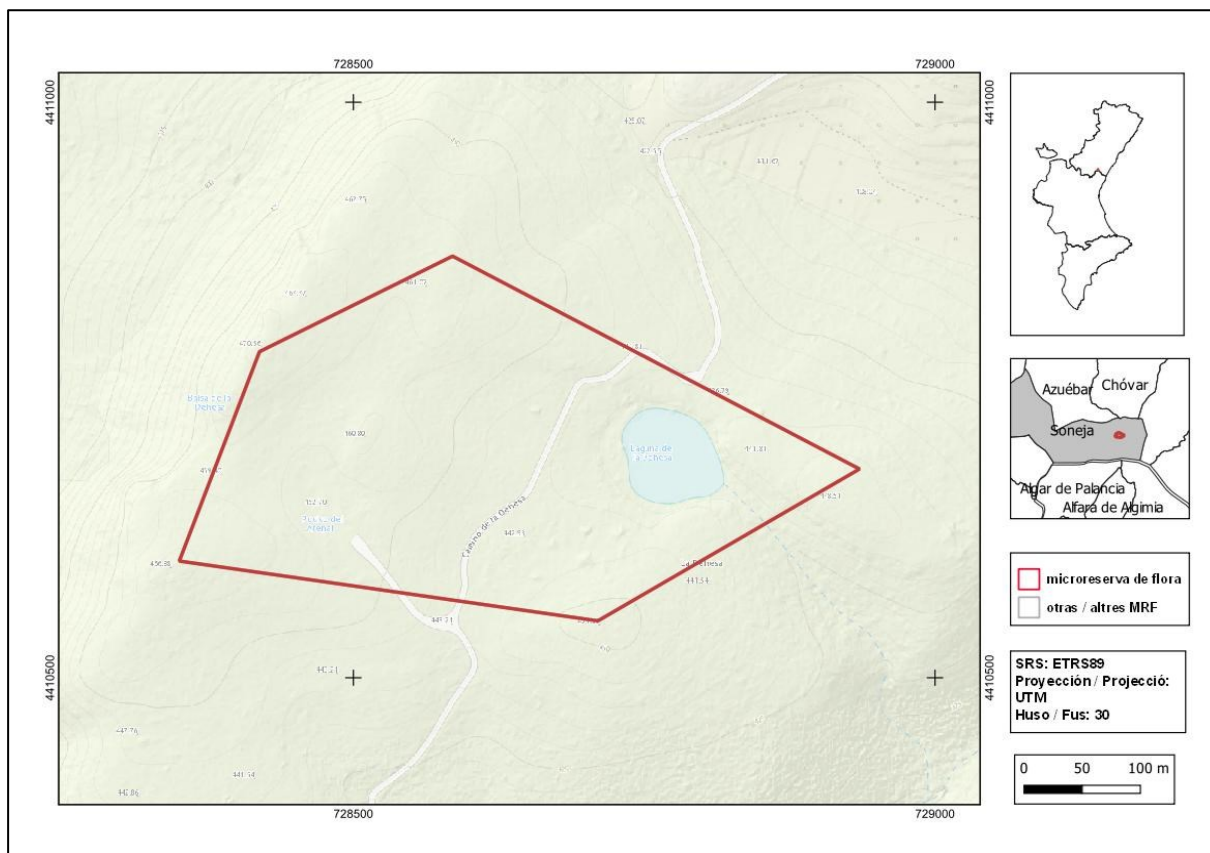




Balsa de la Dehesa

Orden de declaración	DOGV nº 3930 (pág. 2124 - 2125) de 1 de febrero de 2001 http://www.docv.gva.es/datos/2001/02/01/pdf/2001_673.pdf				
Municipio	Soneja	Comarca	El Alto Palancia	Provincia	Castellón
Superficie	10,8 ha	Altitud	435 - 470 m	UTM	31SYK2810
Titularidad	Monte consorciado del Ayuntamiento de Soneja CS3027				
Litología	Areniscas		Sector corológico	Valenciano-Tarraconense	
Termoclima	Mesomediterráneo		Ombroclima	Seco	
Espacio Protegido / Red Natura 2000	ZEPA Serra d'Espadà (ES0000468)				
Localización/acceso	https://goo.gl/maps/3RkBh3xDH8ATqfP46				





Número de especies de flora vascular: 226

Flora protegida (P)¹, endémica (E) o rara (R)

<i>Antirrhinum litigiosum</i> (E)	<i>Lythrum hyssopifolia</i> (R)
<i>Arenaria montana</i> subsp. <i>intricata</i> (E)	<i>Lythrum tribracteatum</i> (P, R)
<i>Biscutella calduchii</i> (E)	<i>Ophioglossum lusitanicum</i> (P, R)
<i>Biscutella carolipauana</i> (E)	<i>Paronychia rouyana</i> (E, R)
<i>Centaurea saguntina</i> (E)	<i>Polygonum amphibium</i> (P, R)
<i>Chaetonychia cymosa</i> (P, R)	<i>Quercus suber</i> (R)
<i>Crassula campestris</i> (P, R)	<i>Radiola linoides</i> (P, R)
<i>Daucus durieua</i> (R)	<i>Rhamnus lycioides</i> subsp. <i>lycioides</i> (E)
<i>Dianthus broteri</i> subsp. <i>valentinus</i> (E)	<i>Sanguisorba minor</i> subsp. <i>balearica</i> (R)
<i>Elatine brochonii</i> (P, R)	<i>Satureja innota</i> (E)
<i>Eleocharis palustris</i> (R)	<i>Sedum rubens</i> (R)
<i>Erucastrum virgatum</i> subsp. <i>brachycarpum</i> (E)	<i>Senecio lividus</i> (R)
<i>Helianthemum organifolium</i> subsp. <i>willkommii</i> (E)	<i>Sideritis tragoriganum</i> subsp. <i>tragoriganum</i> (E)
<i>Helianthemum organifolium</i> subsp. <i>glabratum</i> (E)	<i>Silene gallica</i> (R)
<i>Juncus capitatus</i> (P, R)	<i>Silene inaperta</i> (R)
<i>Juncus pygmaeus</i> (R)	<i>Stachys arvensis</i> (R)
<i>Juncus tenageia</i> (R)	<i>Teucrium angustissimum</i> (E, R)
<i>Lavandula pedunculata</i> (E, R)	<i>Tolpis umbellata</i> (R)
<i>Logfia minima</i> (R)	



Chaetonychia cymosa, especie terófito silicícola propia de pastizales anuales sobre arenas.



Elatine brochonii, crece en bordes de lagunas y charcas y su presencia es muy escasa en la Península Ibérica, más frecuente en la mitad occidental.

¹La calificación "protegida" hace referencia a las especies incluidas en la Orden 6/2013.
http://www.dogv.gva.es/datos/2013/04/04/pdf/2013_3166.pdf



Tipos de hábitats (Código Natura 2000) (Hábitat prioritario*)

- Estanques temporales mediterráneos (3170*).
- Matorrales arborescentes de *Juniperus* spp. (5330).
- Matorrales termomediterráneos y pre-estépicos (5210).
- Zonas subestépicas de gramíneas y anuales del *Thero-Brachypodietea* (6220*).
- Pendientes rocosas silíceas con vegetación casmofítica (8220).
- Roquedos silíceos con vegetación pionera del *Sedo-Scleranthion* o del *Sedo albi-Veronicion dillenii* (8230).
- Alcornocales de *Quercus suber* (9330).
- Encinares de *Quercus ilex* y *Quercus rotundifolia* (9340).
- Pinares mediterráneos de pinos mesogeanos endémicos (9540).

Plan de gestión

http://www.docv.gva.es/datos/2001/02/01/pdf/2001_673.pdf



Imagen de la laguna llena de agua con la especie *Polygonum amphibium* en flor en primer plano.



Acciones adicionales de conservación

- Restauración de la explanada cercana a la balsa mediante colocación de una barrera que impide el acceso y plantación de especies estructurales como *Cistus albidus*, *Phillyrea angustifolia*, *Pistacia lentiscus* y *Myrtus communis*.
- Colonización asistida de *Marsilea strigosa*.
- Colocación de barreras físicas para evitar el tráfico de vehículos por la pista que atraviesa la microrreserva, permeable a senderistas y ciclistas.
- Adecuación y mantenimiento de una senda ecoeducativa autoguiada y elaboración de una unidad didáctica en colaboración con el Ayuntamiento de Soneja.
- Eliminación de las especies exóticas invasoras *Kalanchoe draigemontana* y *Opuntia maxima*.
- Trabajos de eliminación de carpines (*Carassius auratus*) de la laguna que sólo tuvieron éxito cuando esta se secó completamente durante el periodo estival.
- Tala y descortezado de pinos con signos evidentes de deterioro causados por la plaga de *Tomicus destruens*.

Comentarios

La microrreserva alberga dos enclaves únicos en la provincia de Castellón. Por una parte, una laguna temporal mediterránea y, por otra, un arenal interior resultado de la erosión de las rocas areniscas. El arenal se encharca con las lluvias casi todos los años y permanece con agua de forma efímera, momento en el que se desarrollan algunas de las especies más singulares de la microrreserva como *Chaetonychia cymosa*, *Juncus tenageia* o *Lythrum tribracteatum*.

La laguna temporal alberga las únicas poblaciones castellonenses de las especies *Polygonum amphibium* y *Elatine brochonii*, características de estos ambientes y que confieren un gran valor a la zona. En las terrazas arenosas silíceas formadas por la escorrentía del agua se encuentra la única población conocida en Castellón del helecho *Ophioglossum lusitanicum*. En estas repisas silíceas se desarrollan también algunas de las especies más significativas de la microrreserva como *Juncus tenageia* o *Lythrum hyssopifolia*, que se descubrieron en prospecciones posteriores a su declaración debido al carácter efímero del encharcamiento del hábitat donde se desarrollan.

La especie *Crassula campestris* es originaria de Sudáfrica y fuera de este territorio sólo se ha localizado en España. En la provincia de Castellón crece en unos hábitats muy característicos de forma muy dispersa y, por el tipo de planta que es, no parece que haya sido introducida intencionadamente. En tanto en cuanto no se haga una revisión del género y su distribución, la especie figura como prioritaria en la Orden de declaración.

Bibliografía

- Mateo, G. (2002). La Laguna de la Dehesa (Soneja, Castellón), una localidad botánica a destacar. *Flora Montiberica*, 21: 1-5.
- Miravet, J, & J.A. Rosselló (2004). *Ophioglossum lusitanicum* L. en la provincia de Castellón. *Flora Montiberica*, 24: 11.