



Arròs

Piriculària (*Magnaporthe oryzae*)

La malaltia ocasionada pel fong *Magnaporthe oryzae*, és considerada com una de les més importants del cultiu.

Biologia:

Afecta a totes les parts de la planta: fulles, nusos, coll de la panícula i panícula. L'inòcul roman en restes del cultiu anterior o en altres gramínies que li serveixen d'hostes.

La infecció s'inicia quan es donen condicions favorables per al seu desenvolupament: humitats elevades (>90%) i temperatures entre 15 i 28 °C durant més de 10 hores seguides.

La rosada, la pluja i el vent humit provoquen l'emissió d'espores i la seua dispersió.

Símptomes i danys:

Els primers símptomes apareixen en les parts baixes i posteriorment s'observen en altres parts de la planta.

En les fulles es veuen unes xicotetes taques en forma de punts que evolucionen cap a lesions d'aspecte allargat, amb el centre d'una tonalitat grisenca i la vora més fosca; diverses taques poden arribar a unir-se i assecar completament la fulla afectada. La planta renova les fulles i continua vegetant.

En les tiges s'aprecia descoloració i en els nusos apareix necrosi de color marró fosc. Quan la infecció s'inicia en un nus, la part superior de la planta s'asseca. Aquesta zona sol ser un punt de trencament de la canya.



Danys provocats per piriculària.

En espiga pot provocar lesions que impedeixen que els grans es formen correctament. La lesió més important es dona en el coll de la panícula i afecta directament a la producció. Si la infecció és primerenca, l'espiga emergeix totalment blanca i erecta perquè els

grans estan buits.

Solen apreciar-se danys a rodals. La intensitat dels danys estarà en funció de diversos factors, com la susceptibilitat de la varietat, l'estat de desenvolupament de la planta, les condicions climàtiques i l'excés d'adobat nitrogenat, així com la procedència i la sanitat de la llavor emprada.

Control:

Mesures culturals: poden adoptar-se una sèrie de mesures culturals per a disminuir la seua incidència, com evitar l'excés d'adobat i utilitzar llavor amb garantia de sanitat.

Ús de varietats resistents: la gran variabilitat del patogen afavoreix l'aparició de diferents races d'aquest, per la qual cosa la resposta d'una determinada varietat enfront de la malaltia pot ser diferent segons la zona de cultiu. També cal tindre en compte que la susceptibilitat varietal és diferent segons l'òrgan que afecta; així, una determinada varietat pot ser resistent en fulla i sensible en panícula.

Control químic: si bé cal tindre en compte les condicions de risc (humitat i temperatura, fonamentalment), és convenient plantejar una estratègia basada en la fenologia del cultiu, ja que la planta es mostra més sensible en determinats moments.

Referent a això, els **estadis fenològics crítics** seran:

1. **Fase vegetativa:** des del final de fillol (afillolat) fins a l'inici de la formació d'espiga (inici ventrellat). Vigilar si apareixen danys en les parts baixes de la planta, tractar només si es donen atacs intensos.
2. **Fase reproductiva:** aparició de primeres espigues (ventrellat/ primeres espigues). Tractar si s'observen símptomes.
3. **Fase de maduració:** gra lletós, s'observaran periòdicament les plantes i s'actuarà quan:
 - a) Augment dels símptomes respecte a l'anterior estat fenològic.
 - b) Si s'aprecia algun símptoma en el coll de la panícula o en la panícula.

Els tractaments es realitzaran amb els productes autoritzats, tenint en compte les condicions específiques d'aplicació de cada matèria activa depenent de l'estat fenològic de la planta i respectant el termini de seguretat.

Helminthosporium (*Bipolaris oryzae*)

Aquesta malaltia està ocasionada per diverses espècies de fongs fitopatògens, la principal de les quals és *Bipolaris oryzae*.

Biologia:

L'inòcul sobreviu en restes del cultiu anterior i pot transmetre's per llavor. La infecció comença en estadis inicials i es manté mentre hi ha teixit verd i unes condicions favorables.

Símptomes i danys:

Afecta a totes les parts de la planta. En fulla, apareixen uns punts de color marró que es poden confondre inicialment amb piriculària, posteriorment evolucionen a unes lesions de manera ovalada i envoltades d'un halo groguenc, que s'estenen per tota la fulla i són de menor grandària que les de piriculària.

En la panícula apareixen xicotetes taques que, quan se situen en els grans, poden provocar pèrdues de rendiment.



Danys d'*Helminthosporium*.

Control:

Mesures culturals, com l'ús de llavor certificada, poden ajudar a reduir la incidència de la malaltia.

Tractar si s'observen símptomes. En cas d'observar-se presència de

les dues malalties, fer tractament amb fungicides d'ampli espectre. Evitar tractar amb vents excessius i emprar filtres de baixa deriva. Les màquines han d'estar correctament calibrades i garantir un adequat repartiment del producte.

Matèries actives autoritzades	Termini seguretat	Control	Família
Azoxistrobin 20% + Difenconazol 12,5% (Sc) P/V	28 dies	<i>Helminthosporium</i> <i>Piricularia</i>	Qoi+Dmi
Azoxistrobin 25% (Sc) P/V	28 dies	<i>Helminthosporium</i> <i>Piricularia</i>	Qoi
Piraclostrobin 10% [CS] P/V	Veure condicions específiques registre	<i>Helminthosporium</i> <i>Piricularia</i>	Qoi
Trifloxistrobin 50% (Wg) P/P	28 dies	<i>Helminthosporium</i> <i>Piricularia</i>	Qoi

Família	Manera d'acció
Qoi+dmi	Inhibidora síntesi de quinona + biosíntesi de membrana
Qoi	Inhibidora síntesi de quinona

Cítrics

Mosca de les fruites (*Ceratitis capitata*)

Recomanacions que ha de seguir l'agricultor per aconseguir la màxima eficàcia en el tractament contra la mosca de les fruites.

VIGILA els teus camps de fruiters i cítrics i inicia els tractaments en el moment oportú, que coincideix, en general, amb l'inici del canvi de color dels fruits.

REALITZA els tractaments amb la freqüència necessària (cada 7-10 dies) en aquelles plantacions que, per les seues característiques de clima i/o varietat, siguen susceptibles de patir danys greus a conseqüència d'atacs de la mosca. Els productes recomanats per a cítrics apareixen en el **Butlletí d'Avisos núm. 8 de maig 2021** <https://agroambient.gva.es/es/boletin-de-avisos>

COL·LOCA paranys per a captura massiva de *Ceratitis* i/o d'atracció i mort. El seu ús és compatible tant amb la solta de mascles estèrils com amb la resta d'actuacions de control de la mosca.

Es recomana col·locar els paranys, en la cara sud de l'arbre, a una altura de 1,5-2 metres, seguint les recomanacions del fabricant.

PROTEGEIX els fruiters i les varietats extraprimenques de cítrics fins al final de la recol·lecció, sempre que els nivells de la plaga l'aconsellen.

RESPECTA el període de temps que ha de transcórrer entre l'última aplicació de l'insecticida i la recol·lecció. Aquest termini de seguretat ve especificat en l'etiqueta del producte fitosanitari.

PROTEGEIX els fruiters aïllats per a evitar que es convertisquen en focus de multiplicació de la *Ceratitis*, especialment en el cas de les figueres.

RECALL i DESTRUEIX els fruits caiguts.

ELIMINA la fruita no recol·lectada de plantacions regulars i arbres disseminats.

POSA EN CONEIXEMENT dels consells locals agraris i/o ajuntaments els abocadors incontrolats de fruites, perquè puguen ser tractats adequadament.

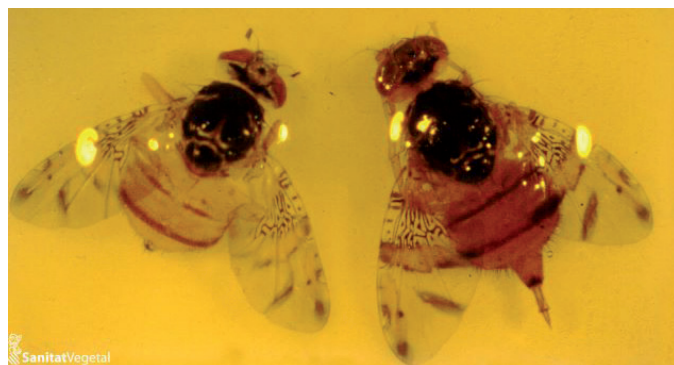
TINGUES EN COMPTE que els tractaments terrestres i aeris col·lectius i la solta de mascles estèrils que realitza la Conselleria d'Agricultura, Desenvolupament Rural, Emergència Climàtica i Transició Ecològica, serveixen per a reduir les poblacions de mosques en zones àmplies.

Aquestes actuacions col·lectives han de complementar-se amb mesures adoptades individualment pels agricultors, seguint les pautes indicades en els punts anteriors, per a aconseguir la disminució de la incidència de la plaga.

La campanya contra la mosca de les fruites en cítrics s'inicia amb la protecció de les varietats més precoces.

Per part de la Conselleria d'Agricultura, Desenvolupament Rural, Emergència Climàtica i Transició Ecològica s'ha procedit al repartiment del producte necessari per al parany massiu en fruiters i cítrics extraprimenques de les varietats i municipis que es van fixar per a la campanya.

Així mateix, s'ha realitzat el repartiment de producte a les entitats col·laboradores que ho van sol·licitar, per a la realització d'un tractament terrestre en varietats extraprimenques de cítrics i en aquest mes es farà el repartiment per a les varietats primenques de cítrics.



Masle i femella de *Ceratitis C.*

Fruïters

FRUITERS DE PINYOL I CAQUI

Mosca de la fruita (*Ceratitis capitata*)

Els nivells de població en aquesta època solen ser alts, per tant, és necessari mantindre els cultius protegits.

Si emprem paranys d'atracció i mort o de captura massiva, s'han

de col·locar en camp amb antelació per a anar rebaixant població abans que la fruita estiga receptiva.

Productes: vegeu butlletí anterior.

CAQUI: A partir de l'última desena d'agost i sobretot a inicis de maduració cal mantindre la fruita protegida.

Productes: *deltametrin* (parany), *etofenprox* (pegats), *lambda-cyhalotrin* (esquer), *proteïnes hidrolitzades*, *spinosad* (esquer).

FRUITERS DE PINYOL I AMETLER

Cuc capgròs (*Capnodis tenebrionis*)

En aquest període és freqüent observar adults en els arbres alimentant-se. El màxim de població es produeix a primers de setembre.

Atenció a plantacions joves, els adults d'aquest coleòpter poden provocar importants defoliacions.

Els tractaments contra altres plagues, minadors de brots (anàrsia i arna oriental) o contra el poll de San José, quan es vol reduir aquesta població per fortes infestacions, són eficaces per a reduir les poblacions d'adults de cuc capgròs. Triar productes eficaços per a totes dues plagues.



Adult de cuc capgròs

FRUITERS DE LLAVOR

Cucut (*Carpocapsa pomonella*)

El vol d'adults i la posta de la tercera generació es manté quasi constant durant aquests mesos, quan se supera el llindar de 2 adults/parany i setmana mantindre la fruita protegida.

Productes: veure butlletí maig

Amb presència de mosca de la fruita, emprar productes que controlen totes dues plagues.

MAGRANER

Criptoblabes (*Cryptoblabes gnidiella*)

Es preveu un màxim de vol d'adults d'aquesta arna entre final de

juliol i principis d'agost, controlar la presència de l'insecte en la parcel·la i tractar en cas necessari. El vol de la tercera generació es preveu al setembre.

Productes: *Bacillus thuringiensis*

CAQUI I MAGRANER

Cotonet (*P. citri*, *P. viburnii*, *P. longispinus*)

Al juliol es va detectar l'increment de les poblacions de cotonet en el cultiu del caqui i es va donar avís de tractar quan se superaren el 5% de fruits ocupats amb l'objectiu de frenar el desenvolupament de les poblacions de l'insecte. Durant el mes d'agost vigilar l'evolució de la plaga per si fora necessari intervindre.

En magraner, a principis d'agost, es preveu un màxim de vol de la tercera generació de *Planococcus citri* que anirà evolucionant durant el mes d'agost; vigileu la plaga per si fora necessari tractar.

Productes: veure butlletí anterior



Dialeurodes. Adult, pupes i larves

CAQUI

Mosques blanques (*Dialeurodes citri*, *Paraleyrodes minei*)

Es va avisar a final de juliol primers d'agost de l'evolució de les mosques blanques en caqui, i es recomana seguir l'evolució d'aquestes mosques blanques al llarg del mes d'agost per si n'hi haguera reinvasions. En aquelles parcel·les en què s'observe la presència de mosca blanca, es recomana considerar, en funció dels nivells de plaga observats, la possibilitat d'intervindre.

Productes: vegeu butlletí maig.

Vinya

Cuc del raïm (*Lobesia botrana*)

2ª Generació

La segona generació del cuc del raïm ha finalitzat en totes les zones vitícoles de la Comunitat Valenciana.

Els nivells d'atac han sigut normals per a aquesta segona generació exceptuant algunes zones determinades, especialment, dins de la D.O. Utiel – Requena. De forma generalitzada el control de la plaga ha sigut satisfactori.

En el quadre següent apareixen reflectides a manera de recordatori, les dates de tractament recomanades per a aquesta segona generació, les quals es van avisar en el seu moment a través d'internet.

ZONA VITÍCOLA	DATES DE TRACTAMENT
Zona centre	25-29 de juny
D.O.P. Vins Alacant	28 de juny – 4 de juliol

Vall d'Albaida	1-5 de juny
I.G.P. Castelló	9-13 de juliol
La Font de la Figuera – Moixent - Ontinyent	3-7 de juliol
Fontanars dels Alforins	13-17 de juliol
D.O. Utiel – Requena	6-17 de juliol

3ª Generació

Durant aquests dies s'està avisant a través d'internet de les dates recomanades per al control de la tercera generació del cuc del raïm en les diferents zones vitícoles.

S'està produint un escalonament de vol i postes, per la qual cosa es recomana realitzar els tractaments en les dates indicades i a més repetir el tractament passada la persistència del producte emprat.

Els recordem que aquesta tercera generació és la més perillosa, ja que als danys directes produïts per les larves, cal afegir els danys indirectes en forma de focus de podridura, amb la consegüent disminució de la qualitat del producte final.

Mosquit verd (*Empoasca vitis/Jacobiasca libica*)

Els nivells de plaga observats fins hui no han sigut molt significatius, no obstant això, en iniciar-se la 3^a generació del cuc del raïm, s'estan observant augments importants dels nivells poblacionals en pràcticament totes les zones vitícoles sense excepció. Per això, es recomana observar el nivell de plaga i si se supera el llindar establert realitzar una aplicació durant la 3^a generació del cuc del raïm.



Simptomatologia de mosquit verd en fulla de raïm negre

Podridura Grisa (*Botrytis cinerea*)

L'atac més important d'aquest fong es produeix a partir del verol, amb l'augment de sucre en les baies, i especialment, quan hi existeixen ferides de cuc del raïm, oïdi, trips, etc.

Per a un bon control d'aquesta malaltia, són molt importants les aplicacions preventives de fungicides antibotritis, però no menys important és dur a terme les pràctiques culturals següents:

- Realitzar un bon control del cuc, oïdi, trips, etc., per a evitar ferides en les baies.
- No abusar dels adobs nitrogenats.
- Racionalitzar els regs.
- Bona ventilació dels raïms. Poda en verd.

Un control químic raonat comprén la realització d'un tractament fungicida al tancament del raïm (estat fenològic L), o bé, a l'inici del verol (estat fenològic M1), seguit d'un altre tractament durant la 3^a generació del cuc del raïm.

Independentment dels tractaments efectuats, els recordem que l'últim tractament contra botritis s'ha de realitzar 21 dies abans de la verema per a evitar problemes en la fermentació del most.

NOTA: Les matèries actives recomanades per al control d'aquests paràsits les poden consultar en el **Butlletí d'avisos n° 9, de maig de 2021.**



Botrytis en raïm blanc



**GENERALITAT
VALENCIANA**

Alacant

Ctra. Elx-Dolors, CV-855 Km. 1
Estación Experimental Agraria ELX / ELCHE
Secció Sanitat Vegetal
03290 ELX / ELCHE
Tel. 96 690 79 99
sanidadvegetalalicante@gva.es

Secció de Certificació Vegetal

Carrer de la Democràcia, 77.
Ciutat Administrativa 9 de Octubre
Edif.B3 - 46018 València
Tel. 96 124 72 69 Fax. 96 124 79 37

Castelló

C/ Comercio, 7
12550 Almassora
Tel. 96 455 83 42/43
svalmassora@gva.es

Contestador automàtic

Plagas y enfermedades
Tel. 96 120 76 90

València

Av. de Alicante, s/n.
Apartado 125
46460 Silla
Tel. 96 120 76 91 Fax 96 120 77 00
spf_silla@gva.es

Informació toxicològica

Tel. 91 562 04 20

Internet <http://www.agroambient.gva.es/va/boletin-de-avisos>