

Paisatges Protegits

de la Comunitat Valenciana

Paisatge Protegit Serra Escalona i el seu entorn

El Gran Duc

Butlletín N° 4 gener-abril 2021



01

Editorial

07

Conservació i
manteniment

04

Comunicació i
divulgació

09

Actualitat

EDITORIAL

El clima mediterrani porta aparellat una sèrie de condicions climàtiques tan especials que el principal motor de l'economia a Espanya és el turisme de sol i platja. Però aquest clima també porta implícit alguns dies (molt pocs, això sí) on no hi haurà només, més aviat tot el contrari, i seran els núvols les encarregades de descarregar amb força un tan preuat i necessitat bé com és l'aigua.

Les condicions de pluja torrencial que es donen en episodis de DANA, el terme dels quals ve a significar una depressió aïllada en nivells alts de l'atmosfera (el que antigament déiem gota freda) produeixen episodis on molta energia s'allibera en poc temps. I si no estem preparats per a això és quan es produeix la catàstrofe.

Aquestes pluges descarreguen amb força en poques hores una enorme quantitat d'aigua, que serà dirigida pels vessants de les muntanyes a través de les valls, zones aquestes on acaba acumulant-se i és, precisament, on se situen la majoria dels cultius o cases a l'ésser les zones amb sòls més profunds i fèrtils,.

I en el seu viatge cap a la mar, l'aigua conflueix en punts concrets (com pots veure en la primera part d'aquest vídeo). Aquestes zones, on el sòl és molt fèrtil coincideixen camps que tenen el problema d'absorbir un volum d'aigua del qual no estan preparats.

Antigament la lògica humana va portar a construir terrasses per a crear espais plans i horitzontals com si d'una escala es tractara, i així, l'aigua detenia la seua força i l'arrossegament dels sediments que contenia.

Aquests bancals s'assenten sobre murs de terra a manera de xicotetes preses i a més permeten acumular l'aigua en el sòl per a aprofitar-la en tota la seua potència.

En el vessant nord de Pujálvarez, on el pendent és major, encara es pot apreciar l'obra d'art que suposa la construcció d'antigues terrasses amb pedra seca en les plantacions en arracada on abans van créixer ametlers i garroferes. Són tan importants aquests xicotets elements que el Comité de Salvaguarda del Patrimoni Cultural Immaterial de la Unesco va considerar que "els murs de pedra seca exerceixen un paper essencial en la prevenció de corriments de terres, inundacions i allaus" i actualment són considerats com Patrimoni de la Humanitat. Son elements que hem d'admirar, protegir i conservar.

Però desgraciadament en les noves explotacions agrícoles les terrasses han desaparegut, en benefici d'un major nombre d'arbres, per a utilitzar tota la superfície de plantació. Aquests camps de cítrics segueixen en alguns casos unes línies perpendiculars a la línia de nivell, creant vertaderes autopistes on l'aigua evacuada avança per aquests carrers augmentant la seua velocitat i arrossegant el sòl al seu pas.

Una pèrdua irreparable que pot ser que passe desapercibuda per a produir-se de manera constant però que l'ONU ha calculat que cada any es perden 24.000 milions de tonelles de sòl fèrtil en el món.

En altres casos els carrers entre els cítrics es troba seguint línies horitzontals en el vessant i és en els laterals on es creen els corredors, produint el mateix efecte que en el cas anterior: un sòl fèrtil que es perd de la pròpia finca per a no tornar més i que produirà danys per l'escolament, erosió i inundacions aigües avall.

La millor manera d'evitar aquest desastre es diu: disseny. El disseny d'un treball previ a la plantació dels cultius pot preveure gran nombre de problemes i a més obtindre beneficis d'ell.

En un territori on l'escassetat d'aigua és ancestral, on es força a la naturalesa per aconseguir cultius més i més productius encara que les condicions climàtiques no siguin les adequades i on les polítiques del transvasament del Tajo-Segura sempre han sigut molt controvertides i cada any seran més problemàtiques davant l'escassetat del recurs, se'ns obri un nou model d'explotació agrària basat en línies clau.

El sistema de plantació en línia clau millora el sistema de captació i distribució de l'aigua de pluja de manera natural per tot el camp gràcies a la gravetat, portant-la de les zones on més recullen la pluja on menys s'acumula, i permet que es mantinga el màxim temps possible en el sòl a la disposició de qui més la necessita: les plantes. Quan l'aigua no es mou ràpidament, mai arrossega la part superficial del sòl, i no s'erosiona. (de mostra, un botó)

Per a qui vulga aprofundir en el tema pot buscar el llibre de Eugenio Cras "Cosecha de agua y tierra" on explica que el disseny de línies clau és una de les tècniques més útils a l'hora de mitigar el canvi climàtic, millorar l'aprofitament de l'aigua de la pluja i minimitzar els processos d'erosió i desertificació.

I què passa llavors per a les explotacions que ja estan en marxa? Existeixen diverses tècniques harmonitzades amb la naturalesa com l'ús de llaurats tipus Yeomans que trenquen l'escorça del sòl sense voltejar-lo i permet la infiltració de l'aigua, l'ocupació dels corredors amb plantes auxiliars, que detenen l'escolament, augmenta la fertilitat del sòl, produeix matèria orgànica i acumula sediments o la tècnica de la no arada del sòl, que millora la vida dels microorganismes que descompondran la matèria orgànica en humus, sent aquest, l'humus, el vertader reservori i emmagatzemador de l'aigua en el sòl.

Però d'això ja parlarem en pròxims butlletins.

Comunicació i divulgació



Un dels objectius més importants del Paisatge Protegit és fer arribar a la població local els valors ambientals que aquest posseeix, i el motiu pel qual han de ser protegits. Augmentant el coneixement del Paisatge aconseguirem crear una actitud de respecte i protecció cap a aquest.

A causa de la situació sanitària actual, que dificulta les activitats i visita in situ, creiem més necessari que mai oferir els recursos dels quals disposem al servei dels centres educatius. Aquesta exposició, que porta per títol "Arquitectura Natural", està formada per maquetes de nius i els seus respectius ous realitzades per Justo Ferrer García, encarregat d'unitat de treballs forestals del Parc Natural de la Mata i comprén actualment 13 recreacions de nius d'ocells amb un suport similar al que es pot trobar en el seu entorn natural.

Un total de 824 alumnes del col·legi de Gloria Fuertes de San Miguel de Salinas i del Martín Artigot de Pilar de la Horadada han pogut descobrir de primera mà el disseny dels diferents nius, el color dels seus ous, els materials utilitzats, etc.



Actividades



Les restriccions per la pandèmia ens han portat a disminuir el nombre d'activitats i d'assistents a aquestes. Malgrat això la maquinària no ha parat i hem pogut realitzar dues eixides:

L'ulular de Pujálvarez ens ha permès endinsar-nos en el "entorn" d'aquest Paisatge, que no sols és Escalona. Pujálvarez o la Serra del Cristo també estan enclavades dins de la figura de protecció i compten amb uns valors mereixedors de ser reconeguts.

La baixada de les temperatures i el major nombre d'hores de fosc provoca que el mussol real, ocell emblema d'aquestes muntanyes, entre en zel.

L'ulular del mussol real, és el cant que utilitzen els rapinyaires nocturns per al reclam de territori i advertiment d'ocupació a altres mascles veïns. Pot ser sentit a diversos quilòmetres i amb aqueixa fi realitzem una ruta nocturna els primers dies de l'any. Els assistents van poder gaudir d'una vetlada la banda sonora de la qual a càrrec d'aquest gran rapinyaire nocturn ens va acompanyar una vegada que el sol es va posar i la nit va ocupar el seu lloc.



A l'abril canviem de terç i la imaginació i improvisació van agafar el ritme en aquesta activitat titulada **un conte de pedra**. En aquests mesos de confinament hem trobat a faltar el joc a l'aire lliure i la naturalesa. Hem combinat en aquesta jornada matinal totes dues opcions i entre tots els assistents hem creat un conte improvisat a l'atzar d'unes pedres una miqueta especials.

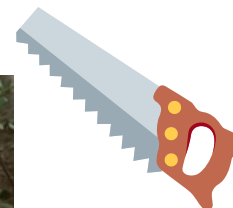
Què ocorre quan, després de muntar la nostra tenda de campanya, sentim un soroll en l'exterior, obrim la cremallera i entre l'espessor i fosc del bosc observem com uns ulls grocs ens vigilen? Les pedres pintades ens serveixen de guia però van ser els assistents els qui van crear el camí en aquest conte que ens va servir com a excusa per a conèixer alguns dels personatges que deambulen per les seues valls i creixen en les seues muntanyes.





Un any més l'acord amb la regidoria de Joventut de Pilar de la Horadada ha permès realitzar actuacions amb els xiquets i xiquetes de Ociopinar en les festes de Setmana Santa per a xiquets de 8 a 11 anys, i Patrulla verda juvenil, per a joves de 12 a 17.

Aquesta setmana és un bon moment per a realitzar noves activitats a l'aire lliure, trencar la monotonia de les classes i col·laborar en el voluntariat ambiental per part de diferents grups de diferents edats.



Per als més xicotets s'han treballat uns mandalas per a la decoració de la senda als teus peus que ja et presentem en el seu moment.



Un mandala és un dibuix utilitzat en la religió budista i hinduista com una representació simbòlica espiritual. Nosaltres, lluny de qualsevol caràcter religiós, utilitzem els mandalas com una tècnica de relaxació oriental mitjançant la pintura segons els gustos estètics de cadascun, a més d'enfortir la creativitat, aportar serenitat i contribuir a gestionar situacions d'ansietat.

Els majors han construït una cortina de sons amb el cosit i lligat de gruixuts trossos de canya (Arundo donax) procedents dels treballs de la brigada per a l'eliminació d'aquesta espècie invasora. Una vegada penjats, el vent s'encarrega de colpejar els "troncs" entre si, produint un so agradable i natural, concorde a les sensacions que es pretenen produir al llarg de la senda.



Conservació i manteniment



Amb el treball constant i diari continuem millorant l'entorn perquè quan recórregues el Paisatge pugues portar-te la millor de les sensacions. Per a això hem creat un nou accés al Riu Sec mitjançant l'arranjament i construcció de sengles escales que faciliten connectar l'àrea natural amb el llit del riu.

Així, quan realitzes aquesta ruta, a més dels nous cartells que hem col·locat, podràs comprovar com en alguns trams dels seus laterals apareixen diversos xaragalls i regueres procedents de la part superior del llit.

Els episodis de pluges torrencials van provocar no sols la caiguda de centenars de pins que no van resistir l'investida de l'aigua de l'última riuada, sinó que va produir l'arrossegament, erosió i pèrdua de sòl dels seus laterals a causa de l'enorme aportació de les valls aigües amunt.

Amb l'emplenat del ferm, la construcció de feixines (xicotets murets de branques i troncs) i barandes es realitza una doble funció: d'una banda es buida la senda dels centenars de troncs i branques trencades que impedeixen el pas pel camí després de l'allau d'aigua, pedres i troncs procedent d'aigües amunt.

Després dels treballs de tala, *tronzado, esbrancament i triturat la ruta torna a estar transitable.

D'altra banda s'utilitza aqueixa fusta per a construir *fajinas (estructures que a més serveixen de refugi i llar per a amfibis i rèptils de la zona). Aquestes xicotetes construccions detenen l'ímpetu i força de l'aigua evitant així l'erosió i l'arrossegament de materials.

La pèrdua de sòl fèrtil és un gran problema no sols en el Paisatge sinó en tota la conca mediterrània. El sistema agrícola actual on el sòl està descobert i desprotegit i on els cultius de cítrics es realitzen en línies moltes vegades en la direcció del vessant, faciliten l'escolament, l'arrossegament del substrat i l'erosió d'un sòl insubstituïble.



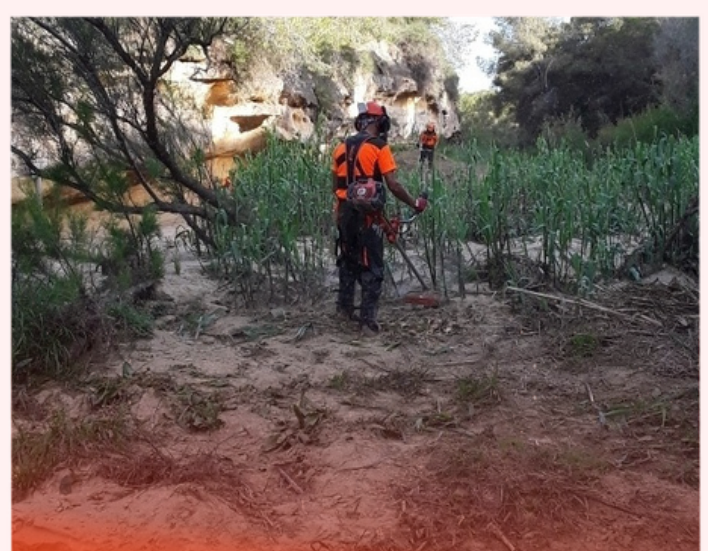
Al Parc Central de la Pineda de Campoverde fem treballs de control de plagues de l'escarabat *orthotomicus erosus*. El mal el produeixen les larves en alimentar-se del floema, dificultant en gran manera, amb les galeries transversals a l'eix del tronc, la circulació de nutrients al peu. Per a això talem els pins afectats i morts, es trenquen a menys de 20cm i s'acordona i tritura l'esbrancament per a evitar la proliferació d'aquesta malaltia tan letal per a les coníferes.

L'àrea natural ja disposa d'un nou clos que hem creat reutilitzant les tiges de la canya. La tanca metàl·lica perimetral que estava oxidada i oferia un mal aspecte queda oculta per aquesta nova estructura. També s'ha acabat de tancar tota l'àrea per a impedir l'entrada per un altre accés que no siga la porta principal.

Tardor és temps perquè podem alguns arbres i plantem molts més. Nous peus d'espècies autòctones estan creixent sota l'empara d'un bon embuatat que mantinga la humitat del sòl i millor protecció de la planta contra l'apetit dels conills. Savines, garroferes, llentiscles, romers o coscolles conformen a poc a poc un sotabosc ric en espècies sota el dosser i ombra dels pins. Amb el temps, quan aquests últims muiren de vells, el sotabosc mediterrani es perpetuarà per a enaltir la riquesa i biodiversitat de la nostra flora mediterrània.

El fals tabac (*Nicotiana glauca*) és una espècie de procedència americana, la canya comuna és d'origen asiàtic. Ambdues van arribar ací per diferents motius i ambdues són eliminades mitjançant desbrossaments i tales per a restablir la vegetació de ribera tan sensible a les alteracions i modificacions del seu ambient.

La fauna també s'ha vist beneficiada amb el nostre treball en haver reparat i restituït les caixes niu per a carboners i capellanets que serveixen com a llar i recer de les nous pollets d'aquestes espècies.





El Paisatge Protegit ha signat un acord de col·laboració amb diferents titulars de terrenys repartits per diferents enclavaments de la serra d'Escalona perquè la brigada de manteniment i conservació pugui fer diferents treballs.

L'acord té una duració d'un any prorrogable i el total de l'àrea.

Aquests treballs consisteixen en el:

- Fitació d'arbres morts i triturat in situ de branques.
- Tractament dels troncs dels arbres morts perquè servisquen de refugi parell a la fauna silvestre.
- Realització de feixines amb els troncs d'arbres morts en zones de xaragalls o amb problemes d'erosió.
- Fitació i escorçament dels arbres afectats per insectes perforadors plaga.
- Clos de protecció de basses i manteniment i treballs d'impermeabilització.
- Tractament de conservació de la vegetació.
- Foment de població d'amfibis i una altra fauna associada a les tolles.

Amb aquest acord els propietaris ixen beneficiats davant les mesures de millora i conservació de l'espai i obri la porta al fet que nous propietaris abracen la possibilitat d'acords i actuacions per a un benefici mutu.

Actualment el Paisatge té acords d'actuació en un espai de quasi 660 Ha. el que suposa una important part del territori, gran part d'ell enclavat en el cor d'Escalona..



Nous proyectos

Estem creant un nou espai de formació i educació en els límits a l'oficina tècnica: el Aromajadí i l'Arboreto. No sols serveix com a eina d'educació ambiental per als centres que visiten Escalona si no també perquè el públic en general el gaudisca mentre passeja pel parc públic on està situat.

Totes elles són plantes autòctones i adaptades al nostre clima mediterrani. Exemple per als veïns que també es pot crear un xicotet jardí sense necessitat d'utilitzar plantes amb grans requeriments hídrics i sense un manteniment excessiu.

Però en què consisteixen aquestes plantacions?:

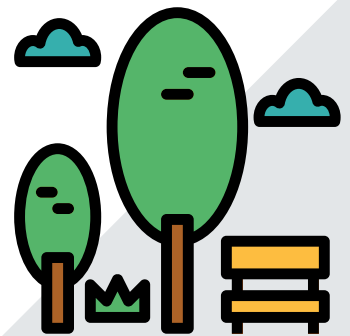
L'Arboreto és una xicoteta col·lecció d'espècies amb port arbori i arbustiu representatiu del paisatge segons una successió ecològica.

Les espècies vegetals de manera natural van creixent o desapareixent segons evoluciona el medi natural en el qual viuen fins a aconseguir una comunitat estable o clímax. Així, la successió comença amb una zona degradada fins a aparèixer les primeres herbes anuals, herbes perennes, espartars, romerals, pinedes amb sotabosc, carrascals amb sotabosc, etc. fins a aconseguir un bosc més estable i equilibrat.

L'aromajadí no és ni més ni menys que una plantació d'espècies aromàtiques per a mostrar la gran diversitat d'espècies vegetals que poden embellir els nostres jardins.

Al mateix temps serveix com a atraient dels insectes pol·linitzadors tan oblidats en els nuclis urbans.

En pròxims treballs anirem ampliant les espècies i col·locarem diferent cartellera per a conèixer millor cadascuna de les plantes i les seues característiques.





Redacció: equip d'educació ambiental del paisatge protegit
serra Escalona i el seu entorn

Oficina Técnica y Centro de Información

Edificio Europa

C/ Canela, 1

03190 Pinar de Campoverde (Pilar de la Horadada)

Telf.:686529294

serra_escalona@gva.es

<http://www.agroambient.gva.es/es/web/espacios-naturales-protegidos/la-serra-escalona-i-el-seu-entorn>

Si t'abellix donar la teua opinió, tens alguna consulta, vols explicar-nos la teua experiència en alguna de les activitats o que publiquem les teues fotos del Paisatge Protegit...

Anima't i posa't en contacte amb nosaltres!