

Paisatges Protegits

de la Comunitat Valenciana



Paisatge Protegit Serra Escalona i el seu entorn

EL GRAN DUC

Butlletí quadrimestral N°2 Maig- agost 2020

INFO quadrimestral del Paisatge
Protegit de La Serra Escalona i el seu
entorn



GENERALITAT
VALENCIANA

paisaje protegido
la sierra escalona
y su entorno



1. Editorial

**4. Activitats d' Educació
Ambiental**

**2. Comunicació i
Divulgació**

**3. Treballs en el
Paisatge**

EDITORIAL.

TAN A PROP I TAN LLUNY

En aquesta primavera i estiu tan atípics que estan a punt d'acabar hem vist com, mentre que el turisme de ciutat i de "sol i platja" ha disminuït, hi ha hagut un ressorgir del turisme rural, de la visita a espais naturals, del senderisme... Pot ser que en alguns casos haja sigut a causa del rebuig als llocs bulliciosos, però en molts altres s'ha degut a la necessitat i el desig de gaudir de l'aire lliure i de connectar amb la natura, que molts hem experimentat després d'aquests mesos de confinament.

En qualsevol cas, aquesta situació ens ha fet reflexionar sobre la forta desconexió amb la natura que patim la majoria de les persones, tan ocupades en el nostre dia a dia que ja quasi hem oblidat d'on venim, què mengem, qui ens permet respirar o, simplement, què se sent davant el silenci. Aquesta desconexió és especialment cridanera en un espai com la Serra d'Escalona i el seu entorn, on la interacció dels seus habitants amb el medi natural ha sigut essencial per a l'evolució de tots dos; sent impossible entendre els uns sense l'altre.

Així, al llarg de molts anys d'estreta relació, l'home ha transformat el paisatge enormement a través dels cultius i de l'aprofitament de la seua massa forestal, que va ser principalment talada per a obtindre llenya i carbó. Quant als cultius, els tradicionals de secà (cereals, vinya, olivera, garrofera i, posteriorment, ametler) van donar pas als camps de cítrics i cultius de regadiu, sobretot a partir de l'arribada del transvasament Tajo-Segura.



EDITORIAL.

TAN A PROP I TAN LLUNY

A més, són innumbrables els recursos que la natura ens ofereix i que els habitants del Paisatge han après a aprofitar: Així, del margalló i l'espart s'obtenen fibres vegetals per a estores, cistelleria o espartenyas, mentre que de la crema de les plantes barrilleres aconseguim cendres riques en carbonat sòdic, amb les quals elaborar sabons o blanquejar la roba. Sense oblidar l'immens saber popular sobre remeis medicinals i altres usos que ens ofereixen les plantes silvestres, com el llentiscle, el romer, la santolina, el lletsó, el rabet de gat i un llarg etcètera.



Amb els canvis socioculturals de l'últim segle, la societat va anar abandonant les zones rurals per a marxar-se a les ciutats, amb la consegüent pèrdua de tota aquesta saviesa tradicional acumulada durant segles.

Des del Paisatge Protegit estem convençuts que fins i tot la difícil situació actual pot portar canvis positius, i esperem que siga una oportunitat perquè tornem a valorar els beneficis que ens ofereix la natura, reconnectar amb ella, i recuperar així tot aquest coneixement, abans que siga oblidat per sempre.

COMUNICACIÓ i DIVULGACIÓ.

EEI EN EL PAISATGE: LA CANYA COMUNA

Les Espècies Exòtiques Invasores (EEI) constitueixen, després de la desaparició dels hàbitats, la segona causa d'extinció d'espècies i pèrdua de biodiversitat. Però, què és una EEI? No cal oblidar que no totes les plantes exòtiques naturalitzades tenen caràcter invasor, ja que perquè es consideren com a tal han de constituir “un agent de canvi i amenaça per a la diversitat biològica nativa”, tal com estableix la Llei 42/2007, del Patrimoni Natural i de la Biodiversitat.

La introducció d'espècies en ecosistemes en els quals no són habituals està especialment lligada a la història de l'ésser humà i s'ha vist enormement accelerada amb l'auge del comerç mundial i el moviment de persones que comporta la globalització. Aquestes espècies poden actuar com a competidors, depredadors, patògens o paràsits d'altres espècies autòctones, i el seu control o erradicació suposen, a més, grans despeses econòmiques.

En el Paisatge Protegit de Serra Escalona i el seu entorn es troben diverses d'aquestes EEI, com el morrut roig, la cotorra argentina o la lucioperca. Però, sens dubte, una de les EEI que més problemes genera és la canya comuna (*Arundo donax*) que, de fet, està inclosa en la llista de les 100 espècies exòtiques invasores més nocives del món, elaborada per la UICN (Unió Internacional per a la Conservació de la Natura).

Es tracta d'una planta originària de l'Est d'Àsia amb gran capacitat invasora, que s'instal·la en llits de rius, rambles o aiguamolls, i es propaga, principalment, de manera vegetativa mitjançant rizomes, que poden fragmentar-se i viatjar corrent a baix fins a tornar a arrelar en una nova localització. Un dels seus principals impactes és el desplaçament de la vegetació nativa, amb la consegüent pèrdua de biodiversitat, tant vegetal com animal, ja que aquests últims veuen empobrits els seus hàbitats.



COMUNICACIÓ I DIVULGACIÓ.

EEI EN EL PAISATGE: LA CANYA COMUNA

A més, la canya disminueix la capacitat de desguàs de rius i rambles, perquè la gran biomassa que produeix i la rigidesa de les seues tiges fan que, davant les avingudes d'aigua, les plantes es trenquen i acaben tapant els llits.

Per contra, el canyís autòcton (*Phragmites australis*), que està sent desplaçat per la canya, sí que manté aqueixa capacitat de desguàs i ajuda a regular la força de l'aigua en les riuades, ja que les seues tiges són prou flexibles com per a ajudar a frenar el corrent sense arribar a trencar-se.

El control de l'expansió de la canya resulta especialment complicat i costós. D'entre els múltiples mètodes que han sigut objecte d'assaig, la brigada del Paisatge continua els treballs de sega de la planta i talle continuat dels rebrots, després dels quals, a vegades, s'han afegit elements de cobriment perquè l'absència de llum evite els rebrots dels rizomes. El tall prolongat en el temps de la canya, impeding que s'alimente mitjançant la fotosíntesi, provoca l'afebliment dels rebrots per esgotament dels recursos en el rizoma i l'eliminació dels exemplars.



COMUNICACIÓ I DIVULGACIÓ.

ENS TRASLLEDEM

L'oficina del Paisatge Protegit ha fet la mudança i es trasllada a un nou local cedit per l'Ajuntament de Pilar de la Horadada. La nova ubicació és l'Edifici Europa, antigament usat com a centre de salut i situat en la rotonda d'entrada nord-oest de Pinar de Campoverde.

En les seues instal·lacions es troba treballant el personal de gestió i educació del Paisatge Protegit i esperem que en un futur puga albergar un centre d'interpretació de l'espai natural.

L'horari d'atenció al públic és de 9:00h a 14:00h, de dilluns a dissabtes.

Us esperem!



NOU FULLET DELS E.N.P. DE LA COMUNITAT VALENCIANA

Us presentem el nou fullet dels Espais Naturals Protegits de la C.V., ara tots en un mateix document més àgil i dinàmic.

En el següent enllaç pots navegar pel mapa de la Comunitat i conèixer més a fons els valors que han propiciat la protecció dels Parcs, Paisatges o Monuments Naturals amb tan sols un clic del ratolí.

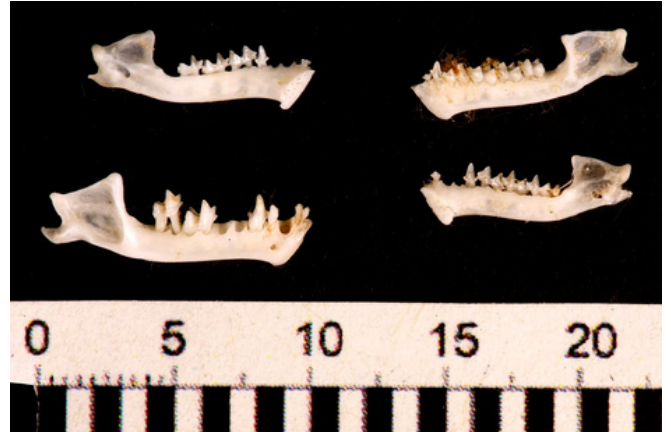
[Xarxa d'ESPAIS NATURALS PROTEGITS Comunitat Valenciana](#)



TREBALLS EN EL PAISATJE

Anàlisi de egagròpiles

Alguns ocells carnívors, a les poques hores d'haver menjat, regurgiten les anomenades egagròpiles, que són les restes d'aliments que no han aconseguit digerir. Tant l'aspecte general de l'egagròpila com el seu contingut (ossos, pèls, exoesquelets d'artròpodes, plomes...) ens indica a quin animal pertany i quin tipus de dieta ha seguit, resultant molt útils, entre altres coses, per a establir les relacions de predació.



Hem iniciat un projecte d'estudi d'egagròpiles que en la seua primera fase ha consistit en l'anàlisi de 30 egagròpiles de mussol xic, una de les cinc rapinyaires nocturnes presents en la zona. Entre les restes trobades hi ha becs i altres restes d'ocells, així com ossos de rosegadors, però destaca, sobretot, la sorprenent abundància de cranis i ossos de rats penats trobats, com les mandíbules que s'aprecien en la imatge.

En posteriors anàlisis podrem estudiar com varia la dieta d'aquest mussol xic al llarg de l'any, perquè a mesura que els dies són més freds, els rats penats romanen hibernant en els seus refugis per a protegir-se i passar l'hivern.

Estudi d'atropellaments en el Paisaje



Les infraestructures de transport són una de les principals causes de pèrdua de biodiversitat en la Península Ibèrica, provocant efectes negatius en la fauna salvatge, entre els quals podríem destacar la pèrdua directa del seu hàbitat, l'efecte barrera, al dificultar el moviment dels animals entre tots dos costats de la carretera, i les altes taxes de mortalitat per atropellament.

Així doncs, mitigar aquests perjudicis en els espais naturals protegits és un dels majors desafiaments que ha d'afrontar la conservació de la biodiversitat.



TREBALLS EN EL PAISATJE

En el Paisatge Protegit de Serra Escalona i el seu entorn existeixen tres vials que travessen el territori (CV-951, CV-952 I CV-954). La bona qualitat d'aquests, les velocitats excessives dels vehicles que les utilitzen, juntament amb el relleu sinuós de l'entorn que redueix la visibilitat, produeixen una gran quantitat d'atropellaments de fauna.

Per això, des del Paisatge s'està realitzant un estudi de comptatge i caracterització de la fauna atropellada, els resultats del qual ens aportaran dades sobre les espècies més afectades pels atropellaments, com aquests afecten la seua abundància i distribució, o quins són els punts negres dins del Paisatge: una informació essencial per a abordar les estratègies de reducció d'atropellaments de fauna.

Continuen els treballs de la brigada

Durant aquests mesos continuen els treballs de la brigada del Paisatge per al manteniment de l'espai natural i el condicionament de l'Àrea Natural del Riu Sec i el seu itinerari de senderisme.

Entre altres actuacions, s'han realitzat regs de socors en les plantacions pròximes a l'Àrea Natural realitzades en les jornades de repoblació: Llentiscles, romers, pins o alzines són auxiliats per a suportar els dies tan càlids d'aquest període sec. Una vegada que les plantes hagen establert les seues arrels i s'hagen adaptat a les condicions del mig podran créixer sense cap ajuda humana. A més, s'ha continuat amb el control d'espècies exòtiques invasores, amb especial atenció a la canya comuna en el llit del Riu Sec, duent a terme el tall continuat dels rebrots, fins a la seua mort per esgotament de les reserves del rizoma.

Finalment, volem destacar la millora del punt de baixada a la rambla del Riu Sec des de l'Àrea Natural de Pinar, amb la construcció d'una barana de fusta que fa més segur l'accés al llit per a senderistes i grups escolars.



ACTIVITATS D' EDUCACIÓ AMBIENTAL

Amb les calors de l'estiu les activitats d'educació ambiental han de realitzar-se fora de l'horari matinal o desplaçar-nos a zones més fresques on l'ombra ens protegisca.

En els dies de juliol el llit del riu Sec ha sigut l'escenari per als nostres passejos, parlant de la necessitat de protegir el nostre entorn i remarquant els valors de la fauna i flora de ribera. Gràcies al constant fil d'aigua que fins i tot en els tòrrids mesos d'estiu continua rajant per la rambla, hem pogut conèixer de manera directa la biologia i comportament dels amfibis del nostre Paisatge en l'activitat **Anfibi-ando**, ja que vam detectar en la nostra ruta la presència de granotes i gripaus assidus a aquests punts d'aigua. També ens permet comprovar el desmesurat creixement de la canya i la seua problemàtica associada en **No passaran! Espècies exòtiques invasores**, així com la lluita per l'erradicació d'aquesta i altres espècies invasores.



Durant els mesos d'agost les eixides s'han produït prop de l'ocàs del sol, aprofitant els magnífics paisatges de la pineda d'Escalona i l'embassament de la Pedrera, amb les seues turqueses aigües. Les postes de sol al Mediterrani tenen el plus de la tonalitat dels núvols quan s'acosta l'ocàs. La humitat procedent de la mar i les partícules en suspensió de l'interior de la península propicien uns capvespres molt fotogènics. Així ho hem aprofitat en les eixides: **Amb les últimes llums** i **El so de les ombres**. Per a acomiadar-nos de l'estiu, igual que s'acomiaran els ocells migradors fins a l'any que ve, hem realitzat l'activitat **Herois de fauna**, aprenent sobre la cura dels xicotets orfes que cauen del niu, com cuidar-los i com procedir fins que són recollits pels centres de recuperació de fauna. L'alliberament d'ocells recuperats és el colofó ideal d'aquests mesos estivals.



PAISATGE PROTEGIT SERRA ESCALONA I EL SEU ENTORN

EDIFICI EUROPA

Carrer Canela N°1

03190 PINAR DE CAMPOVERDE (PILAR DE LA HORADADA)

Telf.:686529294

serra_escalona@gva.es

<http://www.agroambient.gva.es/es/web/espacios-naturales-protegidos/la-serra-escalona-i-el-seu-entorn>

DISENY I MAQUETACIÓ: EQUIP D'EDUCACIÓ AMBIENTAL DEL PAISATGE PROTEGIT



Si vols donar la teua opinió, explicar-nos la teua experiència en alguna de les activitats o que publiquem les teues fotos del Paisatge Protegit...



serra_escalona@gva.es

