



ABRIL - 2022

Guia per a la promoció pública de les comunitats energètiques



Equip redactor:


SAPIENS
L'ENERGIA EN MANS DE LA GENT

Índex

01

CONTEXTUALITZACIÓ

1

02

INTRODUCCIÓ PRÀCTICA A LES COMUNITATS ENERGETIQUES

3

Activitats que desenvolupen les comunitats energètiques

Conceptes, classes i règim jurídic

Vehiculació jurídica de les comunitats energètiques

Punts clau en la comprensió conceptual

03

MODEL DE COL·LABORACIÓ PÚBLICA I ENTITAT NO LUCRATIVA

15

Models de col·laboració entre ajuntaments i entitats no lucratives

Model Energia

16

Model Espai

24

04

CAIXA DE FERRAMENTES

Marc jurídic de les comunitat energètiques

33

Model de conveni amb l'associació

44

Model de cessió de sostre: plec tècnic i administratiu

50

Model d'acord de repartiment d'energia

76

Model d'estatuts associació

81

Sol·licitud de certificat acreditatiu de registre d'associacions

91

Model d'estatuts de cooperativa

92



Ajuda'ns a aportar-te valor

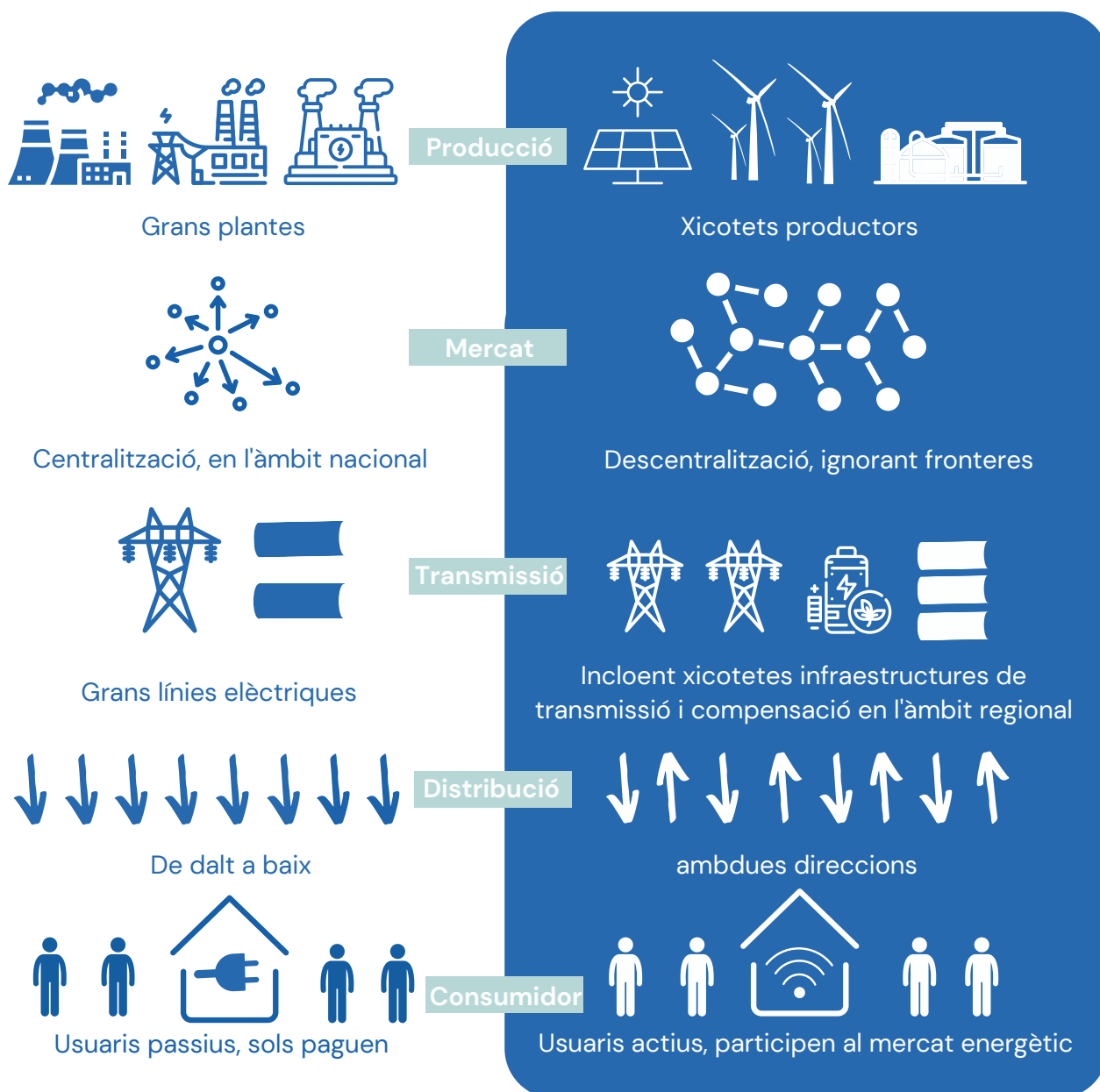
Esperem que aquesta guia et servisca d'ajuda. Ajuda'ns a millorar-la i mesurar l'impacte d'aquesta acció responent set senzilles preguntes. Per respondre l'enquesta, simplement obri aquest QR.



Contextualització

Aquesta guia naix amb l'ambició de generar un document que facilite als promotors de comunitats energètiques un marc clar per a la implementació d'aquesta nova solució d'empoderament energètic col·lectiu. Concretament, perquè el personal tècnic dels ajuntaments pugui gestionar amb la major fluïdesa i claredat possible la implementació d'aquest innovador model al seu municipi.

Es tracta d'un document eminentment pràctic, que pretén eliminar les barreres que poden sorgir i que genere una visió completa del model. Una ferramenta de treball per a impulsar la transició energètica en l'àmbit local, generant les bases necessàries per a un sistema energètic on la ciutadania jugui un paper actiu. Un sistema energètic que facilita l'aprovisionament d'energia renovable i de proximitat, descentralitzat, amb l'administració municipal, com a habilitadora i impulsora de les comunitats energètiques.



Gràfic: *Impacte de les Comunitats Energètiques en el sistema. Elaboració pròpia. Sapiens Energia.*

Contextualització



**Pacte de les Alcaldies
pel Clima i l'Energia**

A dia de hui, ja són 243 dels 266 municipis de València els que s'han adherit al PACES. Continuar avançant en el compliment d'aquests compromisos a través d'accions concretes, en resulta el següent pas natural.

Si has arribat fins ací et desitgem tota la sort en aquesta aventura que emprens i t'agraïm el compromís com a persona promotora de les comunitats energètiques a València. I per tal de facilitar-te el camí, et recordem quins són tots els impactes positius que aquesta solució pot generar, perquè pugues continuar guanyant aliances:



Economia domèstica

Un consum mensual d'entre 200-300 kWh, amb 1 kWp assignat t'estalviaria 217 € en la factura de la llum.



Cohesió Social

Un nou espai per a la comunitat local on conviure i compartir temps al voltant d'una visió de futur compartida.



Soberania energètica

Gestió energètica en l'àmbit local. Les persones usuàries d'energia passen a tindre un rol actiu al mercat energètic.



Reducció emissions CO2

Per cada kW instal·lat
1,46 T/any



Ús eficient de l'energia

Creació de consciència dels i de les membres de les comunitats energètiques a través del mesurament d'impacte de cada instal·lació.



Dinamització economia local

L'oportunitat de canalitzar l'impacte econòmic de les distintes activitats de la comunitat energètica a través de provisió local.



Impacte econòmic

0,15 €/kWh d'estalvi en energia que es queden al municipi.



Democratització rendibilitat

Oportunitat de desenvolupar futures instal·lacions o activitats a través de la compra col·lectiva o el microfinançament. Repartiment de la rendibilitat dels projectes entre xicotets estalviadors i estalviadores.

Taula: Triple impacte de les Comunitats Energètiques. Elaboració pròpia. Sapiens Energia.

Introducció pràctica a les comunitats energètiques:

Activitats que desenvolupen les comunitats energètiques

Algunes de les activitats que poden desenvolupar les comunitats energètiques són:

■ GENERACIÓ

Generació d'energia procedent de fonts d'origen renovable. Energia verda.

■ CÀRREGA DE VEHICLES ELÈCTRICS

Prestació de serveis de recàrrega per a vehicles elèctrics.

■ EFICIÈNCIA ENERGÈTICA

Prestació de serveis d'eficiència energètica, incloent-hi l'ús de tecnologies de gestió.

■ SERVEIS ENERGÈTICS

Prestació de diversos serveis, com ara subministrament, intercanvi, assessorament o emmagatzemament d'energia als i a les membres.

■ FORMACIÓ ENERGÈTICA

L'empoderament energètic requereix una presa de decisions informada. La comunitat energètica acompanya les persones membres.

■ DINAMITZACIÓ SOCIAL

La comunitat energètica pot actuar com a agent local que mobilitza i facilita a la ciutadania l'autoconsum i la sostenibilitat.

■ INVERSIONS D'IMPACTE

Facilitant el microfinançament de solucions que afavoreixen la transició energètica i la creació de triple impacte: social, econòmic i mediambiental.



Més endavant, aquesta guia desenvoluparà dos models que parteixen de l'autoconsum col·lectiu com a base. Aquesta serà la primera activitat, que facilitarà la col·laboració de ciutadania, pimes i comerç per a la constitució i materialització de la comunitat energètica.

Cal tindre present l'oportunitat que la Comunitat Energètica representa per a fomentar la transició energètica en l'àmbit local a través del desenvolupament de distintes activitats. Encara que comencem per aquests primers projectes pilot, l'estructura i el procés d'acompanyament a la comunitat facilitaran el creixement en el mitjà i en el llarg termini.


02 Introducció pràctica a les comunitats energètiques:

Conceptes, classes i règim jurídic

Abans de començar a articular la solució, resulta clau entendre què és una comunitat energètica.

Una comunitat energètica és un concepte ampli que encara no s'ha transposat en una figura jurídica concreta. Algunes comunitats energètiques es veuen representades a través de formes jurídiques existents que compleixen els requisits definits en la normativa exposada més amunt.

El següent quadre resumeix els diferents tipus de comunitats energètiques i la utilitat jurídica de cada concepte:

Concepte	Entitat jurídica	Utilitat pública
Comunitat d'Energia Renovable (CER)	Sí	Accedir al règim previst en la Directiva 2018/2001 i la normativa que la desenvolupe.
Comunitat Ciutadana d'Energia (CCE)	Sí	Accedir al règim previst en la Directiva 2019/944 i la normativa que la desenvolupe.
Comunitat Energètica Local (CEL)	No	Aquest terme apareixia en l'esborrany de la Directiva 2019/944, però no va ser recollit en el text final.
 Autoconsum col·lectiu (ACC)	Sí	Poder acollir-se al règim previst per aquesta modalitat d'autoconsum en el RD 244/2019.
Comunitats energètiques de l'antic règim especial primat	En l'àmbit de l'antic règim	Accedir al règim previst en la Directiva 2019/944 i la normativa que la desenvolupe.
Altres modalitats de recollides o definides en convocatòries d'ajudes	<i>De facto</i> , en l'àmbit de la convocatòria	Accedir a la puntuació en el marc de cada convocatòria o als possibles beneficis legals establerts en les normatives concretes, o millorar-ho.

Existeixen dues modalitats d'autoconsum compartit a través de la xarxa (RD 224/2019):



Autoconsum compartit a través de la xarxa de distribució acollida a compensació d'excedents. És important tindre en compte, a l'hora d'escollir l'emplaçament, que per tal d'acollir-se a aquesta modalitat s'ha d'haver contractat prèviament un punt de subministrament en baixa o mitja tensió en la mateixa referència cadastral que l'espai o coberta que s'ha d'utilitzar per a la instal·lació.

Autoconsum compartit a través de la xarxa de distribució NO acollit a compensació d'excedents. Aquesta modalitat genera una major complexitat, donat que requereix estar registrat al Registre Administratiu d'Instal·lacions Productores d'Energia Elèctrica (RAIPRE) per a la producció i venda d'energia. Existeix activitat econòmica i s'ha d'estar donat d'alta per a portar a terme l'activitat.

Introducció pràctica a les comunitats energètiques:

Vehiculació jurídica de les CEL

En un primer moment, es va donar un debat en el sector amb relació a si les figures de la Comunitat d'Energies Renovables (CER) i la Comunitat Ciutadana d'Energia (CCE) introduïdes per la Directiva (UE) 2018/2001 i la Directiva (UE) 2019/944, respectivament, constituïen noves formes d'organització societària econòmica o, si per contra, resultaven ser nous subjectes de la normativa elèctrica que havien de ser necessàriament vehiculats mitjançant les entitats jurídiques adequades i preexistents en cada Estat membre i regió de la Unió Europea. Aquesta última interpretació és la que ha acabat imposant-se a la llum del que es disposa, tant en les mateixes directives, tal com es veurà a continuació, com per les successives transposicions d'aquestes figures i les seues característiques i particularitats dutes a terme pel Ministeri per a la Transició Ecològica i el Repte Demogràfic (MITERD).

Exemple últim d'això és el Projecte d'Ordre pel qual s'aproven les bases reguladores per a la concessió d'ajudes a Oficines de Transformació Comunitària per a la promoció i dinamització de comunitats energètiques en el marc del PRTR, que va tancar el passat 17 de novembre la fase d'audiència pública. En aquest projecte d'ordre es defineix la comunitat energètica com a "entitat jurídica alineada amb els principis conjuminats en la definició de les figures de CER i CCE, segons les directrius establertes per la Comissió Europea o segons l'ordenament jurídic espanyol".

Adicionalment, la inclusió de les CER com a part dels subjectes destinats a les activitats

de subministrament d'energia elèctrica, contemplats en l'article 6 de la Llei 24/2013 de 26 de desembre, del Sector Elèctric, ve també a confirmar aquesta interpretació. Els subjectes previstos en l'article 6 es corresponen amb els rols que es poden exercir dins del sector elèctric (producció, transport, distribució, comercialització, consum, etc.), però en cap cas constitueixen vehicles jurídics per si mateixos, en tant que se serveixen de formes jurídiques com les societats mercantils, cooperatives, etc., per a poder ser articulats.

Així doncs, tant la Directiva (UE) 2018/2001 com la Directiva (UE) 2019/944 defineixen la CER i la CCE com una "entitat jurídica" en un sentit general, respectivament. Això significa, com s'ha assenyalat, que aquestes comunitats no constitueixen per si mateixes entitats jurídiques de nova creació, sinó que requereixen la constitució d'una entitat jurídica d'entre les permeses i contemplades en l'ordenament jurídic, que s'ajusten a l'objecte i definició d'aquesta mena de comunitats i permeten dotar-les de personalitat jurídica.

Més concretament, el Considerant (71) de la Directiva 2018/2001 estableix el següent:

“Les característiques particulars de les comunitats locals d'energies renovables en relació amb la seua grandària, la seua estructura de propietat i el nombre de projectes poden obstaculitzar la seua competitivitat en igualtat de condicions enfront d'actors a gran escala, és a dir, enfront de

Introducció pràctica a les comunitats energètiques:

Vehiculació jurídica de les CEL

competidors que compten amb projectes o carteres de major envergadura. Per consegüent, els Estats membres han de tindre la possibilitat de triar qualsevol forma d'entitat per a les comunitats d'energies renovables, sempre que aquesta entitat pugui exercir drets i estar subjecta a obligacions actuant en nom propi. ”

S'expressa en el mateix sentit el Considerant (44) de la Directiva 2019/944, en establir el següent:

“ La pertinença a les CCE ha d'estar oberta a totes les categories d'entitats. No obstant això, han de reservar-se les competències de decisió dins d'una comunitat ciutadana d'energia a aquells membres o socis que no participen en una activitat econòmica a gran escala i pels quals el sector de l'energia no constituïska un àmbit d'activitat econòmica principal (...). Les normes referents a les comunitats ciutadanes d'energia no exclouen l'existència d'altres iniciatives ciutadanes, com les que deriven d'acords de Dret privat. Per tant, els Estats membres han de poder assignar qualsevol classe d'entitat a les comunitats ciutadanes d'energia, com per exemple, associació, cooperativa, societat, organització sense ànim de lucre o pime, sempre que aquesta entitat pugui exercir drets i estiga subjecta a obligacions en nom propi. ”

Per tant, la condició de CER o CCE es pot entendre com un “vestit” al qual pot optar qualsevol entitat jurídica sempre que complisca els requisits establerts per a aquestes figures.

En definitiva, a causa de l'estructura organitzativa, els requisits de governança i la finalitat que les caracteritzen, tant les CER com les CCE han de constituir-se legalment en una mena d'entitat jurídica.

Així, a continuació s'exposaran dos tipus de vehicles jurídics existents en l'ordenament jurídic que, atenent les seues característiques, complirien amb els requisits de CER o CCE: la cooperativa i l'associació.

A) Cooperatives de la Comunitat Valenciana

Característiques generals

Les cooperatives que tenen l'àmbit territorial d'actuació a la Comunitat Valenciana, sense perjudici que les relacions amb terceres persones o activitats instrumentals de l'objecte social es desenvolupen fora del territori, es troben regulades en el Decret legislatiu 2/2015, de 15 de maig, del Consell, pel qual aprova el text refós de la Llei de Cooperatives de la Comunitat Valenciana (d'ara endavant, "Llei de cooperatives").

L'article 2 de la Llei de cooperatives defineix aquesta mena d'entitat jurídica de la següent manera:

"A l'efecte d'aquesta llei, és cooperativa l'agrupació voluntària de persones físiques i, en les condicions de la llei, jurídiques, al servei de les seues persones sòcies, mitjançant l'explotació d'una empresa col·lectiva sobre la

Introducció pràctica a les comunitats energètiques:

Vehiculació jurídica de les CEL

base de l'ajuda mútua, la creació d'un patrimoni comú i l'atribució dels resultats de l'activitat cooperativitzada als socis i les sòcies en funció de la seua participació en aquesta activitat".

Qualsevol activitat economicosocial lícita podrà ser objecte de la cooperativa. Conforme a l'article 2, s'entén per activitat cooperativitzada "la constituïda pel conjunt de les prestacions i serveis que, sense mediar ànim de lucre, realitza la cooperativa amb les persones sòcies, en compliment de la fi de la cooperativa".

Entre els principis cooperatius definits en l'article 3 de la Llei de cooperatives hi ha: (i) adhesió voluntària i oberta; (ii) gestió democràtica per part dels socis i les sòcies; (iii) autonomia i independència; i (iv) participació econòmica de les persones associades.

La Llei de cooperatives distingeix entre diferents tipus. D'una banda, existeixen les anomenades *cooperatives de primer grau*, que conjuminen tant persones físiques com jurídiques; i les de segon grau, integrades necessàriament per altres cooperatives i altres persones jurídiques per a desenvolupar una activitat econòmica de manera cooperativitzada. Segons la classe d'activitat que constituïska el seu objecte social, les cooperatives també poden definir-se, entre altres, com a agroalimentàries, de treball associat, de persones consumidores i usuàries, sanitàries o de serveis empresarials i professionals. De conformitat amb l'article

19.2, la Generalitat i altres entitats públiques, sempre que medie acord per majoria de dos terços dels i les membres del consell rector, podran formar-ne part com a socis i sòcies de qualsevol cooperativa per a la prestació de serveis públics i l'exercici de la iniciativa econòmica pública.

Segons el que es disposa en l'article 9.3, el nombre mínim de persones sòcies per a constituir una cooperativa de primer grau serà de cinc, excepte en les cooperatives de treball associat, que serà de dos. A més, la Llei de cooperatives permet que, a part del personal associat comú hi puguen existir altres tipus de relació, com són les associacions temporals i les de treball. Aquestes estan regulades en els articles 19.3 i 21 de la Llei, respectivament.

A més, la Llei de cooperatives també preveu, en l'article 28, la possibilitat que existisquen persones associades, tant físiques com jurídiques, que facen aportacions voluntàries al capital social. D'acord amb l'article 37, en les cooperatives de primer grau cada persona associada té un vot.

Tal com disposa l'article 9, la cooperativa es constitueix mitjançant escriptura pública i quan s'inscriu en el Registre de Cooperatives de la Comunitat Valenciana és quan assoleix personalitat jurídica pròpia.

La constitució d'una cooperativa requerirà un capital social mínim de 3.000 €, d'acord amb l'article 55.2, en forma d'aportació dinerària o també no dinerària, si així ho autoritza l'assemblea general. Les persones associades respondran de manera limitada a l'aportació de capital que hagen subscrit.

Introducció pràctica a les comunitats energètiques:

Vehiculació jurídica de les CEL

A) Cooperatives de la Comunitat Valenciana

Anàlisi d'idoneïtat

Les característiques que defineixen les societats cooperatives s'ajusten de manera clara a les de les CER i les CCE. El seu funcionament lliure, voluntari i democràtic, i la consecució dels interessos col·lectius per damunt de tota idea de benefici particular, doten aquesta mena de vehicle amb unes qualitats perfectament equiparables a les que les directives europees estableixen per a les comunitats energètiques.

Pel que respecta a l'adhesió de diferents actors a la cooperativa, no s'estableix cap límit màxim de persones associades, fet que afavoreix i permet una gran participació. L'exigència d'un capital social mínim de 3.000 € tampoc implica l'existència d'un requeriment que impossibilita o faça excessivament difícil la seua constitució.

Entre les diferents classes de cooperatives es troben les de persones consumidores i usuàries, establertes en l'article 90, que tenen per objecte el subministrament de béns i serveis per a ús i consum de les persones sòcies i els qui hi convisquen. Aquest tipus de cooperativa s'ajusta particularment a les CER i CCE, perquè aquestes tenen per objecte proporcionar beneficis mediambientals, econòmics i socials al personal associat o membres, mitjançant la prestació de serveis energètics i el subministrament d'energies renovables per al consum, entre altres.

Per tant, ens trobem davant una societat en la qual la propietat és de la mateixa clientela o consumidors i consumidores dels productes que subministra la cooperativa, ja siga en forma d'electricitat produïda amb fonts d'energia renovable, prestació de serveis d'eficiència energètica o serveis de recàrrega de vehicles elèctrics, entre altres. Sense perjudici del que s'ha indicat, cal esmentar que altres tipus de cooperatives també podrien considerar-se vàlids.

Des del punt de vista de l'Administració local, l'article 183.2 de la Llei 8/2010, de 23 de juny, de Règim local de la Comunitat Valenciana (d'ara endavant, "LRLCV") es disposa que:

“Les entitats locals podran aportar directament béns patrimonials, drets concessional i altres drets reals, prèvia valoració tècnica, a les societats creades per elles o en les quals tinguen participació, per a la prestació de serveis i exercici d'activitats econòmiques.”

L'anterior permet, entre altres, l'aportació (a través de concessió o cessió d'ús) de cobertes de titularitat municipal per a la instal·lació, per exemple, de sistemes fotovoltaics que puguen ser utilitzats per la cooperativa-comunitat energètica.

D'altra banda, existeix també la possibilitat de crear una comunitat energètica en forma de cooperativa directament per part de les entitats locals, en exercici de la seua iniciativa econòmica, per a això es requereix la

Introducció pràctica a les comunitats energètiques:

Vehiculació jurídica de les CEL

A) Cooperatives de la Comunitat Valenciana

Anàlisi d'idoneïtat

tramitació d'un expedient previ en el qual s'acredite la conveniència i l'oportunitat de la iniciativa, en virtut del que es disposa en els **articles 196 i 197 de la LRLCV**.

L'acord de constitució, que inclourà l'aprovació dels estatuts, ha de formalitzar-se mitjançant acta fundacional, en document públic o privat. Amb l'atorgament de l'acta, l'associació adquireix la seua personalitat jurídica i la plena capacitat d'obrar.

B) Associació

Característiques generals

Les associacions que actuen principalment en l'àmbit de la Comunitat Valenciana es regeixen pel que es preveu en la **Llei 14/2008, de 18 de novembre, d'Associacions de la Comunitat Valenciana** (d'ara endavant, "Llei 14/2008") i el que s'estableix en la Llei Orgànica 1/2002, de 22 de març, reguladora del Dret d'Associació (d'ara endavant, "Llei 1/2002")

L'**article 3 de la Llei 1/2002** disposa que "podran constituir associacions, i formar part d'aquestes, les persones físiques i les persones jurídiques, ja siguen aquestes públiques o privades". De conformitat amb l'article 5 de la Llei 1/2002, una associació és una entitat jurídica que "es constitueix mitjançant acord de tres o més persones *físiques o jurídiques* legalment constituïdes, que *es comprometen a posar en comú coneixements, mitjans i activitats per a aconseguir unes finalitats lícites, comunes, d'interés general o particular*, i que es doten dels estatuts que regeixen el seu funcionament".

Pel que fa a les activitats econòmiques que puga desenvolupar l'associació, l'**article 10 de la Llei 14/2008**, estableix el següent:

“*Es considerarà que una associació no té ànim de lucre encara que desenvolupe una activitat econòmica si el fruit d'aquesta activitat es destina exclusivament al compliment de les finalitats comunes d'interés general establertes en els seus estatuts.*”

En aquest sentit, conforme a l'article 10.2, es considera que les associacions desenvolupen una activitat econòmica quan realitzen l'ordenació per compte propi de mitjans de producció i de recursos humans, o d'un dels dos, amb la finalitat d'intervenir en la producció o distribució de béns o serveis.

No obstant això, l'article 10.5 prohibeix de manera expressa el repartiment dels beneficis obtinguts per l'associació entre les persones associades, i la seua cessió gratuïta a persones físiques o jurídiques amb interès lucratiu. De la mateixa manera s'expressa l'**article 13.2 de la Llei 1/2002**:

Introducció pràctica a les comunitats energètiques:

Vehiculació jurídica de les CEL

B) Associació

Característiques generals

“*Els beneficis obtinguts per les associacions, derivats de l'exercici d'activitats econòmiques, incloses les prestacions de serveis, hauran de destinar-se, exclusivament, a complir els seus fins, sense que hi càpia en cap cas repartiment entre les persones associades ni entre els seus cònjuges o persones que hi convisquen amb anàloga relació d'afectivitat, ni entre els seus parents, ni la seua cessió gratuïta a persones físiques o jurídiques amb interès lucratiu.*”

Pel que fa als drets de les persones associades, cadascuna disposarà d'un vot en l'assemblea general. No obstant això, els Estatuts podran establir sistemes de vot ponderat amb criteris objectius i sense que puguin suposar l'acumulació en una única persona associada, siga física o jurídica, de més del 25 % dels vots de l'assemblea general.

B) Associació

Anàlisi d'idoneïtat

Donada la regulació de l'associació, aquest tipus de vehicle jurídic constituïria al costat de la cooperativa una entitat òptima per a vehicular una comunitat energètica. La seua finalitat per a donar compliment a un interès general que vaja més enllà d'interessos estrictament particulars o lucratius, concorda amb les característiques de les CER i les CCE.

L'associació no estableix cap limitació pel que fa al nombre de persones associades, cosa que permetria una participació oberta i voluntària a l'hora de formar part de la comunitat energètica. En aquest sentit, tant ciutadania com entitats públiques i altres persones jurídiques privades podrien participar de la comunitat energètica.

Des del punt de vista de l'Administració local, l'article 72 de la Llei 7/1985, de 2 d'abril, Reguladora de les Bases del Règim Local (d'ara endavant, "LBRL") disposa el següent:

“*Les corporacions locals afavoreixen el desenvolupament de les associacions per a la defensa dels interessos generals o sectorials dels veïns i les veïnes, els faciliten la més àmplia informació sobre les seues activitats i, dins de les possibilitats, l'ús dels mitjans públics i l'accés a les ajudes econòmiques per a la realització de les seues activitats i impulsen la seua participació en la gestió de la Corporació en els termes del número 2 de l'article 69. A tals efectes poden ser declarades d'utilitat pública.*”

En el mateix sentit s'expressa l'article 142 de la LRRCV, així, les associacions degudament inscrites en el Registre municipal corresponent poden:

- a) Recaptar informació directa dels assumptes que siguen del seu interès;
- b) Elevar propostes d'actuació en l'àmbit de les matèries de competència municipal.

Introducció pràctica a les comunitats energètiques:

Vehiculació jurídica de les CEL

B) Associació

Anàlisi d'idoneïtat

c) Formar part dels òrgans de participació i intervenir en les sessions del Ple i de les comissions d'estudi, informe o consulta, d'acord amb el que es disposa en el Reglament Orgànic.

De la mateixa manera que en el cas de les cooperatives, les entitats locals podran subscriure convenis per a la col·laboració amb associacions en virtut del que es disposa en **l'article 48.1 de la Llei 40/2015, d'1 d'octubre, de Règim Jurídic del Sector Públic.**

No obstant això, davant una eventual prestació de serveis energètics més complexos en el marc de la comunitat energètica i la realització de determinades activitats econòmiques, com pot ser la participació en mercats de flexibilitat mitjançant l'agregació de consums o de generació, que comporten la necessitat d'articular un marc contractual important per a la seua realització, l'associació pot presentar unes certes barreres pel fet que la seua fi principal no recau en la realització d'activitats econòmiques, encara que la llei ho permeti. Això implica que, en no tindre pròpiament una forma jurídica societària a diferència de la cooperativa, pugui resultar més difícil a l'hora d'obtenir finançament i atorgar garanties econòmiques i solvència financera davant de terceres persones.

Introducció pràctica a les comunitats energètiques

Punts clau en la comprensió conceptual

A continuació es comparteixen els 6 punts clau de les comunitats energètiques en les quals es sustenten els dos models proposats.

1

La comunitat energètica, un concepte que cal desenvolupar

Existeixen diversos tipus de comunitats energètiques, i encara que no existeix un concepte unificat es prenen com a **principals marcs de referència els conceptes de CER (Directiva 2018/2001), CCE (Directiva 2019/944) i ACC (RD 244/2019).**

2

Activitats que desenvolupen les comunitats energètiques

La comunitat energètica pot anar més enllà i aspirar a **conseguir l'autosuficiència energètica** del municipi. Per tant, resulta clau **acompanyar la creació de la comunitat energètica amb un procés de participació ciutadana i professionalització de serveis a llarg termini** que facilite el camí.

3

Autoconsum col·lectiu: oportunitat de despertar la comunitat energètica

Les comunitats energètiques van més enllà del concepte d'autoconsum col·lectiu. En aquesta guia s'aposta per l'autoconsum com l'activitat inicial que cal desenvolupar per part de la comunitat energètica, donada la simplicitat per a desenvolupar projectes pilot en l'àmbit local que siguin rendibles i que generen confiança en la ciutadania per a continuar creixent.

4

Vehiculació jurídica de les comunitats energètiques a través d'entitats no lucratives

Les característiques que defineixen les societats **cooperatives i associacions s'ajusten de manera clara a les de les CER i les CCE.** El seu funcionament lliure, voluntari i democràtic, i la consecució dels interessos col·lectius per damunt de tota idea de benefici particular, doten aquesta mena de vehicle d'unes qualitats perfectament equiparables a les que les directives europees estableixen per a les comunitats energètiques.

Introducció pràctica a les comunitats energètiques

Punts clau en la comprensió conceptual

5 Comunitat energètica: incorporant les distintes dimensions per a habilitar el creixement

Queda patent com dotar la comunitat energètica d'una figura jurídica que la represente és clau, per tal de ser considerat com a tal. A més, facilitar l'organització de les persones associades obri diverses oportunitats, com ara:

Créixer en instal·lacions i activitats a mitjà i llarg termini.

Poder autofinançar a través dels i les membres de la comunitat energètica futures instal·lacions.

Activar la comunitat local al voltant de l'energia, l'autoconsum i la sostenibilitat.

Formar prescriptors de la transició energètica i la sostenibilitat en l'àmbit local.

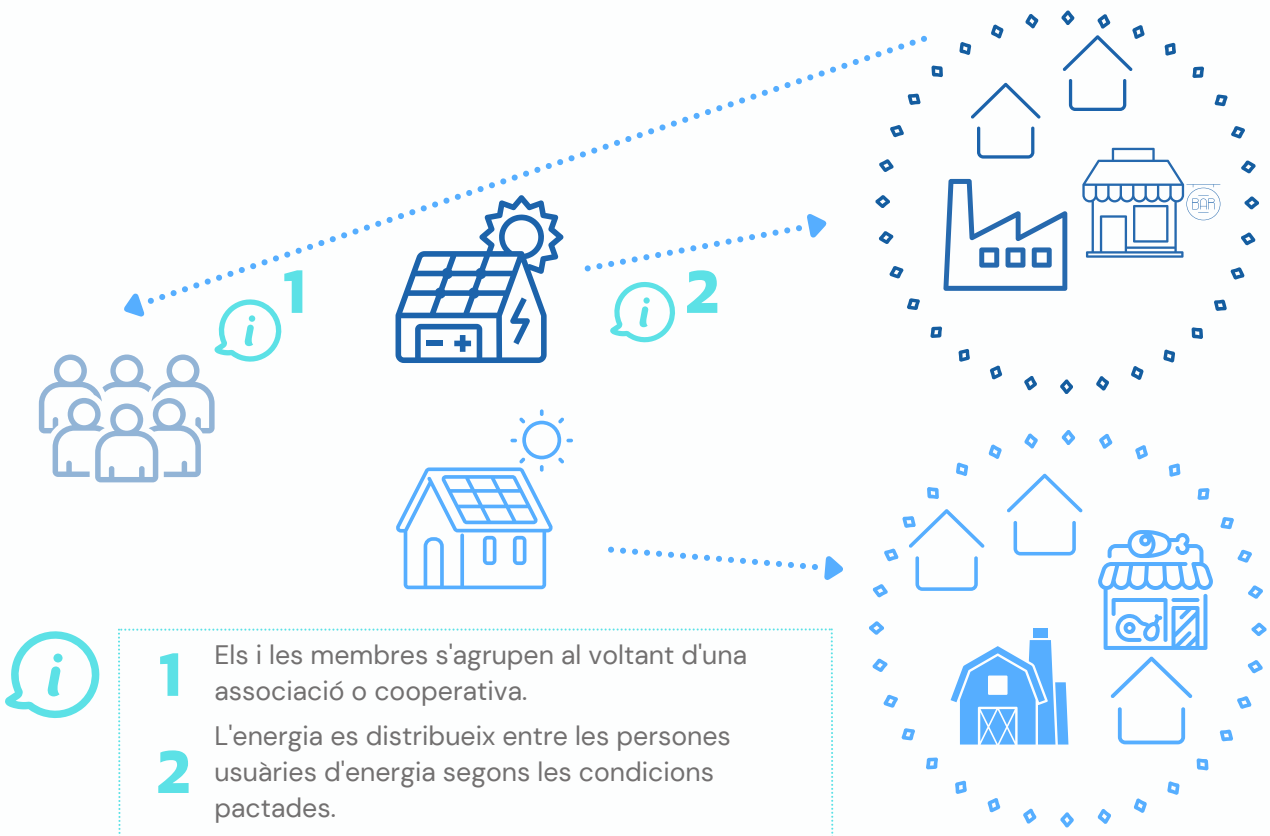
Així, la CEL, representada a través d'una entitat jurídica, actua com a paraigües de diferents instal·lacions de generació en la modalitat d'autoconsum o venda a xarxa, i agrupa també les persones usuàries d'energia. La CE facilitarà la gestió i distribució de les distintes instal·lacions entre les persones associades.

Veiem que conviuen tres nivells quan estem estructurant el model, que són:

COMUNITAT ENERGÈTICA

INSTAL·LACIÓ

PUNTS DE SUBMINISTRAMENT



Introducció pràctica a les comunitats energètiques

Punts clau en la comprensió conceptual

6 Modalitat d'autoconsum col·lectiu

Existeixen dues modalitats d'autoconsum compartit a través de la xarxa (RD 224/2019). L'elecció de la modalitat que es faci tindrà implicacions en les responsabilitats i gestions a desenvolupar. En cada model trobareu el procediment detallat per a dur endavant el primer projecte pilot.

Autoconsum compartit a través de la xarxa de distribució acollit a compensació d'excedents

Hi ha una planta de generació de 100 kW de potència com a màxim. L'energia s'aboca a la xarxa amb el coeficient de repartiment pactat. Si hi ha excedents (càlcul hora a hora) es compensen dins del cicle de facturació mensual a cada persona usuària.

**En no haver-hi activitat econòmica, no cal una llicència d'activitat per a la producció d'energia elèctrica.*

Requisits

Hi ha contractat un punt de subministrament en baixa o mitja tensió en la mateixa referència cadastral que l'espai o coberta a utilitzar per a la instal·lació.

Autoconsum compartit a través de la xarxa de distribució NO acollit a compensació d'excedents

Existeix una planta de generació, l'energia s'aboca a la xarxa amb el coeficient de repartiment pactat. Si hi ha excedents (càlcul hora a hora) aquests es venen al "pool", i se n'obté un ingrés per l'activitat econòmica com a productor. L'activitat econòmica la desenvolupa la comunitat energètica com a propietària de la planta.

Requisits

Existeix una activitat econòmica: la producció i venda d'energia elèctrica a la xarxa.

És necessària una llicència d'activitat per la producció i venda d'energia.

És necessari estar registrat en el RAIPRE.



Es recomana identificar ubicacions on es compte ja amb subministrament en baixa o mitja tensió per a poder impulsar la instal·lació d'autoconsum col·lectiu de la manera més àgil.

La normativa d'autoconsum no estableix cap límit de potència a l'hora de realitzar un autoconsum col·lectiu. En tot cas, la limitació dels 100 kW serà només a efectes de poder fer l'autoconsum col·lectiu en la modalitat amb excedents acollida a compensació (art. 4.2 RD 244/2019). És a dir, si es vol fer un autoconsum amb excedents acollit a compensació (bé siga individual o col·lectiu), la potència no podrà ser, en cap cas, superior a 100 kW. La limitació dels 100 kW no s'estableix en relació a si es fa a través de la xarxa o no.

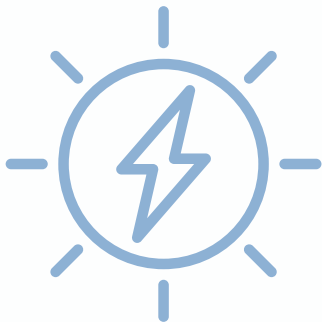
Model de col·laboració pública i privada en el desenvolupament de les comunitats energètiques

Ajuntament i entitats no lucratives

Amb l'objectiu de donar una aplicació pràctica als conceptes desenvolupats s'han definit dos models per a:

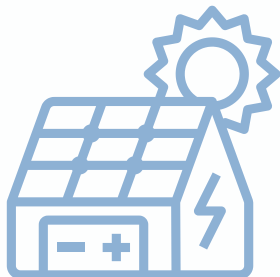
- 1 Facilitar la col·laboració entre els ajuntaments i les entitats no lucratives locals (representades a través d'associacions o cooperatives), partint dels conceptes CER i CCE, que requeriran com a requisit previ constituir una entitat jurídica (o bé aprofitar l'estructura d'una entitat ja constituïda que s'ajuste a les característiques de les CER o les CEE).
- 2 Iniciar la fundació de la comunitat energètica a partir d'una primera instal·lació d'autoconsum compartit en edificis i propietats públiques. L'activitat inicial que emmarcaria aquests models seria produir i consumir energia. En un futur s'hi podran ampliar les activitats, per exemple, amb la incorporació de noves tecnologies a les instal·lacions, l'ampliació de les instal·lacions o la inclusió de qualsevol altra línia d'activitat emmarcada dins de l'àmbit d'actuació de la comunitat energètica.

Els dos models que es desenvoluparan a través d'aquesta guia són els següents:



MODEL ENERGIA

L'intercanvi que es fa entre els actors és el flux energètic.



MODEL ESPAI

L'intercanvi que es fa entre els actors és la coberta o l'espai municipal.

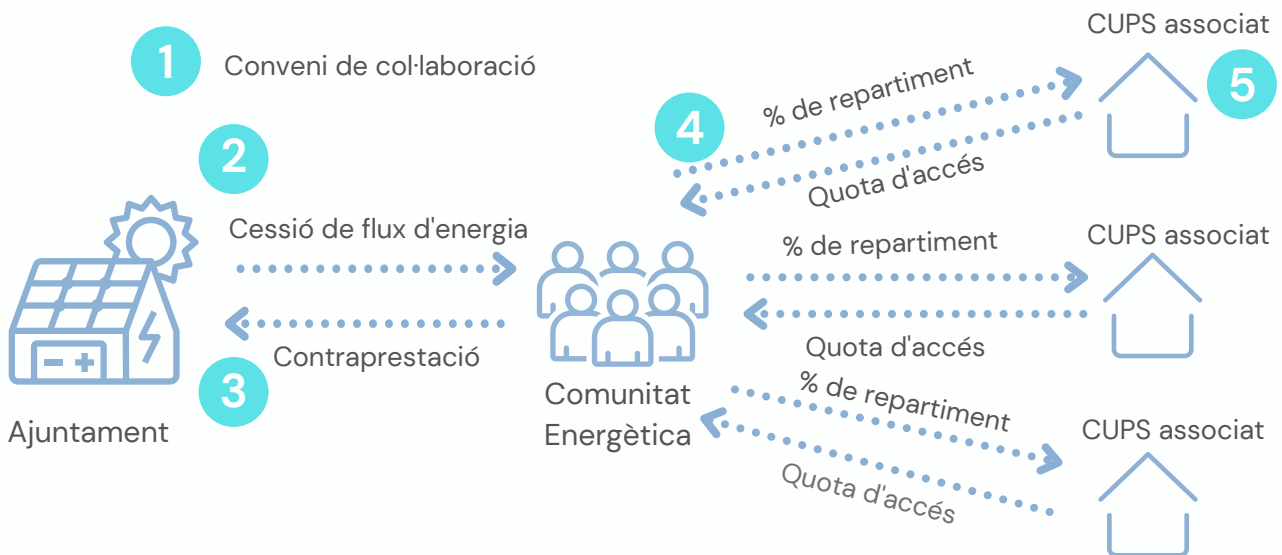
Model Energia

Ajuntament com a promotor de la comunitat energètica

L'ajuntament impulsa la comunitat energètica, a partir de la promoció d'una primera instal·lació en una propietat municipal de la qual comparteix un cert percentatge del flux elèctric generat a una associació que agrupa les persones usuàries d'energia de la instal·lació d'autoconsum.

A) Articulació jurídica de la solució

L'ajuntament impulsa la comunitat energètica, a partir de la promoció d'una primera instal·lació en una propietat municipal de la qual comparteix un cert percentatge del flux elèctric generat a una associació que agrupa els veïns i les veïnes associats a les CEL.



01

CONVENI DE COL·LABORACIÓ

Cal definir en el conveni:

- Contraprestació
- Durada (1 a 4 anys)
- % de l'energia que se cedeix

02

CESSIÓ D'ENERGIA

L'ajuntament cedeix l'energia en concepte d'ajuda a la comunitat energètica.
Llei 38/2003, de 17 de novembre, General de Subvencions (LGS).
Consultar ANNEX III.

03

CONTRAPRESTACIÓ

Els ajuntaments, a través del conveni amb la CEL, poden cedir el flux energètic de manera gratuïta o també poden demanar una contraprestació a la comunitat energètica per aquest flux.

04

COEFICIENTS DE REPARTIMENT

Es fa el repartiment del flux d'energia i se signa l'acord de repartiment segons el RD 224/2019.

05

CUPS ASSOCIAT

És el punt de subministrament, consum, associat a la instal·lació d'autoconsum compartit a través de la xarxa.

Model Energia

Ajuntament com a promotor de la comunitat energètica

B) Possibles contraprestacions per part de l'associació

Els ajuntaments, a través del conveni amb la CE, poden cedir el flux energètic de manera gratuïta o també poden demanar una contraprestació a la CE per aquest flux, a continuació s'arreglen alguns exemples de contraprestacions:



Gestió de la instal·lació

Assegurança de Responsabilitat Civil (RC)

Manteniment



Dinamització social

Accions formatives i divulgatives

Hores d'atenció i oficina energètica

Jornades divulgatives

Creació de l'observatori de comunitats energètiques locals



Energia gratuïta per a famílies en situació de vulnerabilitat

Cessió d'energia gratuïta a través de la CE a famílies en situació de vulnerabilitat

C) Drets i obligacions de les persones participants



AJUNTAMENT

Impulsor de la solució

Propietari de la instal·lació

Contractar una assegurança de RC

Signar un acord de repartiment d'energia



COMUNITAT ENERGÈTICA

Beneficiari del flux energètic

Haurà de fer-se càrrec de la contraprestació acordada amb l'ajuntament, en cas d'existir



REGULAT AL CONVENI

Contraprestació

Durada del conveni

% del flux energètic que cedeix l'ajuntament



Model Energia

Ajuntament com a promotor de la Comunitat Energètica

D) Reptes i oportunitats del model

Aprenent de les experiències prèvies, es poden resumir les principals oportunitats a les quals ens obri el model i els reptes que cal tindre presents durant el desenvolupament de la comunitat energètica.

Oportunitats del Model

Adjudicació directa mentre no hi haja altres entitats jurídiques amb la mateixa finalitat en el municipi.

Obrir noves vies de col·laboració pública i privada per a la prestació de serveis sostenibles.

Flexible:

- Instruments
- Control de riscos

L'ajuntament n'és el propietari i, per tant, en qualsevol moment podria trencar el conveni de manera unilateral en cas d'incompliment.

L'ajuntament pot externalitzar uns certs serveis relacionats amb la gestió de la instal·lació a l'entitat (manteniment, assegurança de responsabilitat civil, etc.).

Reptes del Model

Modificació del pla estratègic de subvencions.

Dificultats per a la creació del grup motor impulsor de la comunitat.

Que la comunitat no tinga capacitat per a complir les exigències i les contraprestacions que exigeix l'ajuntament.

Que la comunitat energètica siga proactiva i no espere que sempre siga l'ajuntament el promotor de noves instal·lacions.



Model Energia

Ajuntament com a promotor de la comunitat energètica

E) Procediment de constitució de la comunitat energètica

El procediment per a la posada en marxa d'una comunitat energètica pot iniciar-se des de distints àmbits. El punt de partida pot ser diferent, depenent del punt de partida. Per tant, resulta necessari identificar les tres línies d'acció necessàries per arribar a l'exitosa posada en marxa d'una comunitat energètica.

Línia d'activitat: creació de la comunitat

En aquest cas, on l'ajuntament actua com a promotor de la primera instal·lació es necessitarà, tal i com s'ha exposat, una figura jurídica per a canalitzar l'energia.

En cas de necessitar constituir una nova entitat jurídica resulta imprescindible dur a terme el procediment complet de dinamització social, en el qual la ciutadania, les pimes i les entitats locals, assenten les bases necessàries per a poder arribar a constituir-se i formar part d'una entitat jurídica (CEL). És un procés que requereix la formació i capacitació de la ciutadania per a una presa de decisions formada i informada.

Línia d'activitat: tramitació energètica

Tal i com s'ha exposat a l'inici del document existeixen diferents modalitats a les quals es poden acollir les comunitats energètiques per a desenvolupar l'autoconsum compartit.

En eixe sentit, hi ha unes necessitats tècniques, com ara dimensionar la instal·lació, repartir-la òptimament, etc. A més, serà necessari desenvolupar-la abans de l'inici de l'activitat d'autoconsum.

Línia d'activitat: tramitació tecnicoadministrativa

Un procés durant el qual es fa servir un conveni, per articular la col·laboració, que tindrà una durada màxima de 4 anys, i que permetrà també treballar altres àmbits més enllà de la pura cessió d'energia, com per exemple fer tallers divulgatius a les escoles, disposar d'unes hores d'atenció per a la ciutadania, etc.



Model Energia

Ajuntament com a promotor de la comunitat energètica

Creació de la comunitat	Tramitació energètica	Tramitació tecnicoadministrativa
1 Divulgació i formació	1 Identificar emplaçament	1 Redacció del conveni
2 Co-creació cultura i principis de funcionament	2 Dimensionar la instal·lació	2 Encaix en el pla estratègic de subvencions
3 Redacció d'estatuts	3 Obtenir certificat de càrregues	3 Revisió en Junta de Govern
4 Assemblea constituent	4 Redactar projecte d'execució de la instal·lació	4 Aprovació en plenari
5 Inscripció en el registre	5 Apertura de l'expedient de la distribuïdora	
6 Co-creació règim de regulació intern	6 Fer el repartiment de l'energia	
	7 Construcció de la instal·lació	
	8 Posada en funcionament	
	9 Signatura de contracte de repartiment	



Model Energia

Ajuntament com a promotor de la comunitat energètica

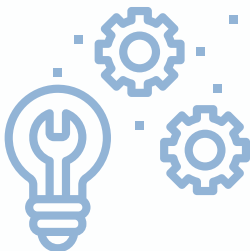
F) Revisió de resultats

L'objectiu d'aquest apartat és tindre un llistat de punts de control que servisca per a saber que s'han completat tots els passos a l'hora de posar en marxa l'operació de la instal·lació i la gestió energètica a través de la comunitat energètica.



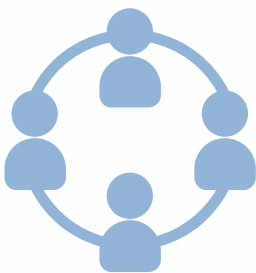
Tramitació tecnicoadministrativa

- Inversió financerament sostenible
- % d'energia que es vol cedir (assessorament tècnic)
- Criteris d'accés i prioritització establerts
- Contraprestacions per part de l'associació definides
- Pla estratègic de subvencions actualitzat
- Acord del coeficient de repartiment fet



Tramitació energètica

- Emplaçament identificat
- Certificat de càrregues de la coberta seleccionada
- Expedient de sol·licitud del punt de connexió
- Signatura del contracte de repartiment



Creació de la comunitat

- Acta fundacional i designació de càrrecs
- Estatuts
- Alta en el registre
- CIF provisional
- Compte bancari
- Règim de Regulació Intern



Model Energia

Ajuntament com a promotor de la comunitat energètica

G) Cas d'ús

En aquest model d'aplicació ja es coneixen experiències com la de l'ajuntament de Canet d'en Berenguer, on l'organització és com segueix:

La instal·lació té una potència de 80 kWp i genera uns 120.000 kWh/any. L'ajuntament ha decidit compartir un 50% de l'energia generada amb l'associació que actua d'agregador de totes les persones interessades a participar-hi. Respecte del repartiment, no hi ha cap norma escrita, però s'hi podrien aplicar diferents fórmules objectives per a poder justificar un repartiment del 50-50%, per exemple:

- El nivell de subvenció, és a dir, si l'ajuntament obté un 30% de subvenció comparteix el 30% de l'energia amb la comunitat energètica.

- Igual que no ha d'haver-hi socis majoritaris en la comunitat energètica, apliquem la premissa a la instal·lació, i fem que el repartiment de l'energia siga 50% ajuntament i 50% la comunitat energètica.

Quant al repartiment, es distribuirà 1 kWp per a cada família associada a la instal·lació d'autoconsum compartit. Amb relació a la quantitat del repartiment, la solució des de el punt de vista tècnic és assignar la potència d'acord amb un estudi de càrrega horària per la qual cosa 1 kWp seria el mínim per a una família mitjana.

En aquest cas, l'entitat jurídica CEL és una associació sense ànim de lucre formada per veïns i veïnes, professionals i pimes del municipi.



Model Energia

Ajuntament com a promotor de la comunitat energètica

H) Eines de treball

L'objectiu d'aquest apartat és resumir tots aquells documents i desenvolupaments normatius que faciliten la implementació del model.

Documents rellevants	Pàgina
Marc Jurídic de les comunitat energètiques	33
Model de conveni de l'ajuntament amb associacions	44
Model d'acord de repartiment d'energia	76
Model d'estatuts de constitució de la cooperativa	90
Model d'estatuts de la constitució de l'associació	81
Sol·licitud de certificat acreditatiu del registre d'associacions	89



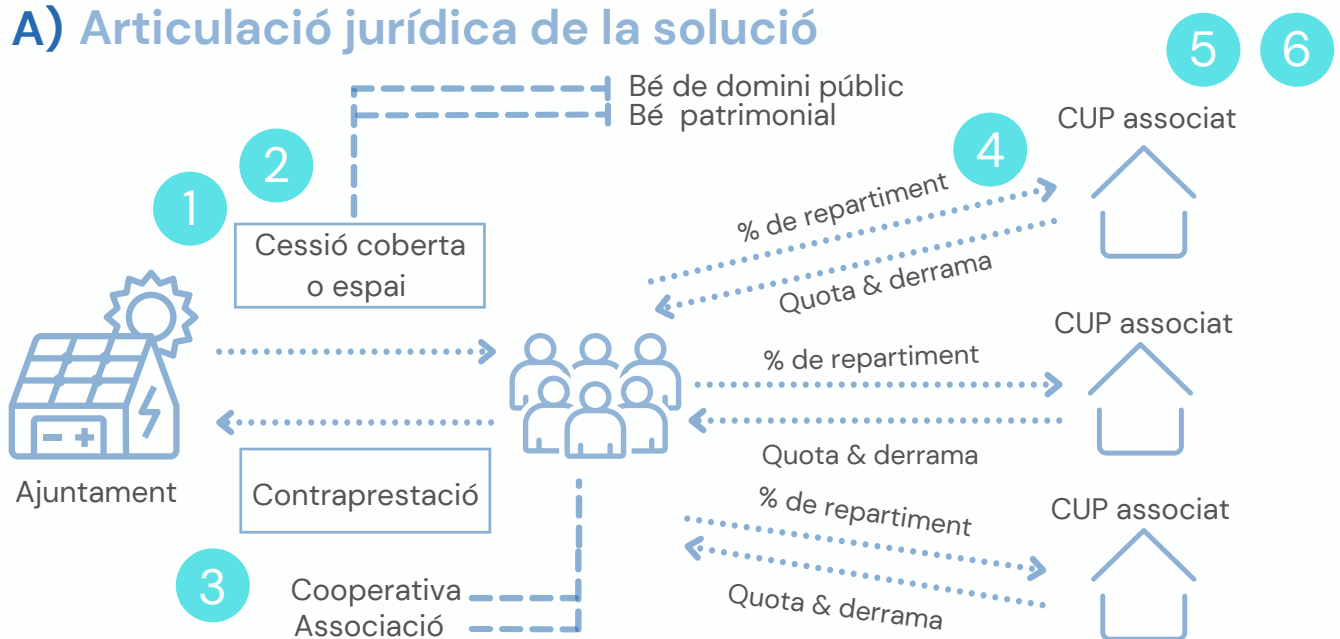
Model Espai

Ajuntament com a facilitador de la comunitat energètica

L'ajuntament facilita la creació de la comunitat energètica posant a disposició un primer espai per a fer una instal·lació de generació d'energia a una propietat municipal a través d'una cessió. En aquest cas, l'ajuntament actua com a facilitador de l'espai, encara que tota la responsabilitat i el risc recauen en l'entitat promotora del projecte (inversió, recerca societària, construcció, etc.).

En general, el procediment de cessió de l'espai de propietat municipal començarà a partir del moment en què s'haja sol·licitat aquesta cessió amb la motivació corresponent per registre d'entrada a l'ajuntament. Els serveis tècnics de l'ajuntament hauran d'informar de l'aptitud o no de la cessió d'aquesta coberta i del procediment que cal seguir al sol·licitant.

A) Articulació jurídica de la solució



01

CESSIÓ D'ÚS DE LA COBERTA

-Si és bé patrimonial: cessió d'ús que durarà màxim 35 anys (5+30) si en l'acord de cessió no s'estableix altra cosa (art. 50.2 RPEL).
-Si és bé de domini públic: concessió d'ús privatiu per un màxim de 75 anys (art. 93.3 Llei 33/2003).

02

CRITERIS DE REPARTIMENT

Acord de criteris de repartiment de l'energia produïda entre les persones consumidores i les associades a eixa instal·lació de producció (art. 4.3, 14.1 i annex I del Reial Decret 244/2019, autoconsum).

03

CONTRAPRESTACIÓ

D'acord amb la llei 9/2017 de Contractes del sector públic, el concessionari del dret de superfície haurà de compensar a l'ajuntament per la cessió i l'aprofitament de l'espai.

04

COEFICIENTS DE REPARTIMENT

Ordre TED/1247/2021 entrà en vigor el dia 17 de novembre de 2021, permet la implementació de coeficients de repartiment de variables horaris per a l'autoconsum col·lectiu.

05

CONSUMIDORS ASSOCIATS

El propietari de la instal·lació en aquest cas és l'entitat jurídica Comunitat Energètica que és diferent de la persona usuària associada segons el RD Propietari de la instal·lació (l'associació) distint de la consumidora. RD 244/2019.

06

CUPS ASSOCIATS

Segons el RD 244/2019, la planta de generació i la persona usuària associada hauran d'estar connectades en baixa tensió i hauran de complir almenys UN dels següents requisits:
- Estar a menys de 500 m de radi entre el comptador de generació i el de consum;
- Estar connectat al mateix transformador elèctric;
- Que els primers 14 dígitos de la referència cadastral coincidisquen.



Model Espai

Ajuntament com a facilitador de la comunitat energètica

A) Articulació jurídica de la solució

01 CESSIÓ D'ÚS DE LA COBERTA O ESPAI

El procediment de licitació pública de l'aprofitament del dret de superfície de l'espai municipal s'ha d'articular segons el procediment indicat.

- Si és bé patrimonial: cessió d'ús que durarà màxim 35 anys (5+30) si en l'acord de cessió no s'estableix una altra cosa (art. 50.2 RPEL).
- Si és bé de domini públic: concessió d'ús privatiu per un màxim de 75 anys (art. 93.3 Llei 33/2003).

A continuació es mostra un quadre comparatiu de l'ús privat de béns demaniais *versus* béns patrimonials.

Tipologia del bé	Bé de domini públic (demanials).	Béns patrimonials.
Vehiculació jurídica de l'ús	Concessió d'ús privatiu.	Cessió d'ús.
Procediment d'adjudicació	Norma general: en règim de concurrència. Possibilitat d'atorgament directe en cas d'entitat privada sense ànim de lucre.	Directament o per concurs. Sense perjudici d'altres formes d'explotació, en quant a entitats privades, se'n limita la cessió d'ús a entitats sense ànim de lucre i sols per a utilitat pública i interès social.
Durada	Màxim 75 anys. Incloent-hi pròrrogues.	Màxim 30 anys.
Condicions de l'ús	Condicions de l'ús.	Ús gratuït o amb la contraprestació que s'acorde.

Són béns demaniais els que es troben afectats a l'ús general o al servei públic, així com als quals la llei els atorgue caràcter de demaniais (art. 5 Llei 33/2003, de 3 de novembre, del Patrimoni de les Administracions Públiques). Vegeu llistat art. 74 Reial Decret legislatiu 781/1986, de 18 d'abril, pel qual s'aprova el text refós de les disposicions legals vigents en matèria de Règim Local.

Són béns patrimonials els que no tinguen caràcter de demaniais (art. 7 Llei 33/2003 i art. 76 RDL 781/1986).

Art. 184 Llei 8/2010, de 23 de juny, de Règim local de la Comunitat Valenciana. L'ús privatiu d'un bé de domini públic limita o exclou la utilització d'aquest per altres interessats (art. 85.3 Llei 33/2003).

Art. 187 Llei 8/2010

Art. 184.1 Llei 8/2010

Art. 185.2 Llei 8/2010

Art. 187.1 Llei 8/2010

Art. 93.3 LPAP (legislació bàsica)

Art. 187.2 Llei 8/2010

Art. 184.4 Llei 8/2010

Art. 186.2 Llei 8/2010

Art. 187.1 Llei 8/2010. Només podrà cedir-se gratuïtament a institucions privades d'interès públic sense ànim de lucre, sempre que els fins que en justifiquen la cessió redunden en benefici dels habitants del terme municipal.



Model Espai

Ajuntament com a facilitador de la comunitat energètica

A) Articulació jurídica de la solució

02 CRITERIS DE REPARTIMENT DE L'ENERGIA

En referència a les competències de l'ajuntament per a definir els criteris de repartiment de l'energia, cal remarcar que el beneficiari repartirà l'energia amb criteris propis i si l'ajuntament vol propiciar que es faci d'una determinada manera ho haurà de recollir als criteris de valoració de la licitació pública de l'espai.

Per al repartiment de l'energia produïda sobre un sostre municipal cal un acord de repartiment de l'energia produïda entre les persones consumidores associades a eixa instal·lació de producció (**Art. 4.3, 14.1 i annex I del Reial Decret 244/2019 Autoconsum**).

03 CONTRAPRESTACIÓ: DEFINICIÓ DEL CÀNON

D'acord amb la **Llei 9/2017 de Contractes del sector públic**, el concessionari del dret de superfície haurà de compensar l'ajuntament per la cessió i l'aprofitament de l'espai.

04 COEFICIENT DE REPARTIMENT D'ENERGIA

Segons l'Ordre TED/1247/2021, que entrà en vigor el 17 de novembre de 2021, una vegada analitzat el contingut se'n resumeixen els principals punts:

- Es permetrà implementar de coeficients de repartiment variables amb horaris per a autoconsum col·lectiu, a diferència dels coeficients estàtics que teníem fins ara.
- Els coeficients hauran de ser comunicats per endavant, i podran modificar-se diverses vegades a l'any.

Aquest BOE modifica l'Annex I del RD 499/2019 del 5 d'abril, pel qual es regulen les condicions administratives, tècniques i econòmiques de l'autoconsum d'energia elèctrica.

Les principals novetats per a tindre uns coeficients dinàmics per a l'autoconsum col·lectiu són:

- L'energia horària neta generada individualitzada d'aquells subjectes que facen autoconsum col·lectiu o persones consumidores associades a una instal·lació pròxima a través de la xarxa, $ENG_{h,i}$ serà:

Fórmula de càlcul:

$$ENG_{h,i} = B_{h,i} \cdot ENG_h$$

On:

- $B_{h,i}$ és el coeficient de repartiment horari en l'hora h entre les persones consumidores que participen de l'autoconsum col·lectiu de l'energia generada en l'hora h .
- ENG_h és l'energia neta horària total produïda pel generador o els generadors.

Així doncs, el valor dels coeficients de repartiment podrà ser diferent per a cada hora (sempre complint la condició que estiga signat per tothom i que la suma total dels coeficients β_i siga 1).

- La modalitat d'autoconsum i els coeficients hauran d'estar vigents durant, almenys, 4 mesos.



Model Espai

Ajuntament com a facilitador de la comunitat energètica

A) Articulació jurídica de la solució

No obstant això, finalitzat el període d'adaptació previst (el període d'adaptació serà de 4 mesos perquè les distribuïdores puguen adequar els sistemes per a complir les adaptacions dels formats dels fitxers d'intercanvi d'informació entre comercialitzadores i distribuïdores que determine la CNMC) i durant el període de quatre mesos posteriors, amb caràcter excepcional, els consumidors que tenint coeficients de liquidació fixos anuals i que desitgen modificar els seus coeficients de repartiment per a implementar per primera vegada uns coeficients variables horaris estaran exempts de l'obligació de mantindre la periodicitat de modificació no inferior a quatre mesos d'aquests coeficients recollida en l'annex I del Reial Decret 244/2019, de 5 d'abril.

La informació d'aquests coeficients variables hauran de remetre's a la distribuïdora d'acord amb les següents especificacions:

- Les persones consumidores, o si és el cas, les comercialitzadores que actuen com a mandatàries d'aquestes, hauran de remetre un fitxer en text pla d'extensió ".txt" que contindrà el valor dels coeficients dels consumidors que participen en l'autoconsum amb el valor de totes les hores de l'any en curs amb independència de si aquestes han transcorregut o no.

El fitxer tindrà aquestes característiques:

- El nom serà el del Codi d'Autoconsum (CAU), seguit d'un guió baix; posteriorment, s'afegirà el corresponent any, expressat numèricament amb quatre dígits, seguit de l'extensió ".txt";

- El separador de camps serà el punt i coma ",";
- El caràcter decimal serà la coma ".";
- Els camps i l'ordre que hauran de contindre seran els següents:

Camp	Long.	Informació i/o unitats	Tipus	Long. fixa
CUPS	22	Codi Universal de Punt de Subministrament	Cadena	No
Hora	4	Hora que prendrà valors sencers de l'1 al 8760	Enter	No
Coeficient	8	Coeficient que serà un nombre	Decimal	No

O6 CUPS ASSOCIATS

Per tal que les persones usuàries associades puguen participar de les instal·lacions d'autoconsum compartit, segons el RD 244/2019, la planta de generació i l'usuari o usuària associat hauran de complir, almenys, UN dels següents requisits:

- Estar a menys de 500 m de radi entre el comptador de generació i el de consum.
- Estar connectat al mateix transformador elèctric.
- Que els primers 14 dígits de la referència cadastral coincidisquen.

Quan es valida el compliment dels requisits, es procedeix al repartiment de l'energia.



Model Espai

Ajuntament com a promotor de la comunitat energètica

B) Procediment de constitució de la comunitat energètica

El procediment per a la posada en marxa d'una comunitat energètica pot iniciar-se des de distints àmbits. El punt de partida pot ser distint, depenent del context de partida. Per tant, resulta necessari identificar els passos que calia seguir des de les tres línies d'activitat a desenvolupar per arribar a l'exitosa posada en marxa d'una comunitat energètica.

Línia d'activitat: creació de la comunitat

En aquest cas, en què la comunitat energètica serà la promotora de la instal·lació, resulta fonamental comptar amb una entitat jurídica local o col·laborar amb una comunitat energètica d'àmbit regional.

En cas de necessitar constituir una nova entitat jurídica resulta imprescindible dur a terme el procediment complet de dinamització social en el qual la ciutadania, pime i entitats locals senten les bases necessàries per a poder arribar a constituir-se i formar part d'una entitat jurídica (CEL).

Línia d'activitat: tramitació energia

Tal com s'ha exposat a l'inici del document, existeixen diferents modalitats a les quals es poden acollir les comunitats energètiques per desenvolupar l'autoconsum compartit.

En eixe sentit, hi ha unes necessitats tècniques com són dimensionar la instal·lació o repartir-la de manera òptima d'aquesta, i altres, que caldrà desenvolupar abans d'iniciar l'activitat d'autoconsum.

Línia d'activitat: tramitació tecnoadministrativa

És un procés en el qual es poden fer servir dos mecanismes relacionals diferents.

En primer lloc, es fa referència a la relació entre l'ajuntament i el concessionari (cessió de la coberta). Aquesta relació es regula a través del contracte de concessió, en el qual s'arreglen totes les obligacions esmentades en els plecs tècnics i administratius per a la cessió de la coberta.

En segon lloc, i d'una manera més àmplia, l'ajuntament i l'entitat jurídica comunitat energètica podran ampliar la seua relació a través d'un conveni que tindrà una durada màxima de 4 anys, que permeti treballar en altres àmbits més enllà de la pura cessió de la coberta, com per exemple, fer tallers divulgatius a les escoles, tindre unes hores d'atenció per a la ciutadania, etc.



Model espai

Ajuntament com a facilitador de la comunitat energètica

C) Oportunitats i reptes del model

Aprenent de les experiències prèvies i gràcies a la sessió duta a terme amb un grup de treball format pels municipis pioners de la Comunitat Valenciana. La següent taula en resumeix les principals oportunitats a les quals ens obri el model, i aquells reptes que cal tindre presents durant el desenvolupament de la comunitat energètica.

Oportunitats del model

- Dur endavant la CEL en aquells municipis on existeixen reptes pressupostaris.
- Facilitar l'empoderament de la comunitat.
- Anar de la mà d'una empresa especialitzada.
- Començar a fer els primers passos i posar en marxa el projecte.
- Reduir els riscos i les barreres d'entrada per a les persones usuàries.

Reptes del model

- Reduir els riscos derivats de la gestió de possibles danys a propietats municipals.
- Que el concessionari no aporte la visió social, ambiental i en general de sostenibilitat que és l'essència de les CEL.
- Poca acceptació per part de la ciutadania, que ho veu com una continuïtat del model existent, en oferir-se purament com un servei.
- Risc d'impagament de l'entitat adjudicatària.
- Fallida de l'entitat adjudicatària.



Model espai

Ajuntament com a facilitador de la comunitat energètica

Creació de la comunitat	Tramitació energètica	Tramitació tecnicoadministrativa
1 Divulgació i formació	1 Identificar l'emplaçament	1 Sol·licitud de coberta per registre entrada
2 Co-creació cultura i principis de funcionament	2 Dimensionar la instal·lació	2 Iniciar expedient i informes tècnics
3 Redacció d'estatuts	3 Obtenir certificat de càrregues	3 Iniciar procediment de licitació
4 Assemblea constituent	4 Redactar projecte d'execució de la instal·lació	4 Publicació de la licitació
5 Inscripció al registre	5 Apertura de l'expedient distribuïdora	5 Recepció de propostes
6 Co-creació règim de regulació intern	6 Fer el repartiment de l'energia	6 Valoració de propostes per a la taula contractadora
	7 Construcció de la instal·lació	
	8 Posada en funcionament	
	9 Signatura de contracte de repartiment	



Model Espai

Ajuntament com a facilitador de la comunitat energètica

D) Revisió de resultats

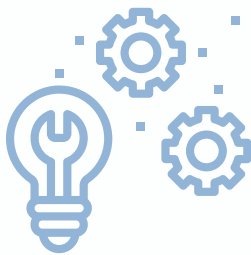
L'objectiu d'aquest apartat és tindre un llistat de punts de control que servisca per a saber que s'han completat tots els passos a l'hora de posar en marxa l'operació de la instal·lació i la gestió energètica a través de la comunitat energètica.



Articulació jurídica

- Acord de coeficient de repartiment signat
- Contracte de concessió signat

Disseny tècnic



- Emplaçament identificat
- Certificat de càrregues de la coberta seleccionada
- Expedient sol·licitud punt de connexió
- Signatura del contracte de repartiment
- Alta en el registre d'autoconsum o RAIPRE (sols si hi ha venda a la xarxa)



Creació de la Comunitat

- Acta fundacional i designació de càrrecs
- Estatuts
- Alta al registre
- CIF provisional
- Compte bancari
- Règim de Regulació Intern

E) Cas d'ús

En aquest model d'aplicació ja es coneixen experiències com la de l'ajuntament de Crevillent i el Grup cooperatiu Enercoop.



Model Espai

Ajuntament com a facilitador de la comunitat energètica

F) Cas d'ús

L'entitat jurídica CEL és una cooperativa de persones consumidores i usuàries sense ànim de lucre formada per veïns i veïnes, professionals i pimes del municipi.

La instal·lació fotovoltaica té una potència de 120 kWp i una capacitat d'emmagatzematge d'energia de 240 kWh, amb tecnologia de liti, que pot generar 180.000 kWh/any.

L'ajuntament actua com a facilitador i ha cedit l'ús del terreny com a concessió demanial a la comunitat energètica a través d'un procés de licitació pública.

La contraprestació que rep l'ajuntament de la CEL és un cànon concessional en espècie, ja que la CEL li cedeix l'ús d'un Sistema Públic d'Informació Energètica a través de panells digitals, l'objectiu dels quals és acostar l'energia a la ciutadania.

Aquest sistema persegueix introduir la variable divulgativa i de cultura energètica com un element més de la idiosincràsia del municipi de Crevillent, de manera que siga present en la presa de decisions de la ciutadania i que puguin decidir com i quan consumeixen la seua energia. Concretament, l'ajuntament disposa del 50% del temps d'ús del sistema, a través del qual projectarà l'agenda social, cultural, esportiva o qualsevol altra informació que considere.

El repartiment de l'energia produïda es fa de manera solidària entre tots els i les membres de la CEL per a optimitzar els retorns econòmics globals per al conjunt de la comunitat en comptes de posar per davant els estalvis individuals.

G) Eines de treball

L'objectiu d'aquest apartat és resumir tots aquells documents i desenvolupaments normatius que faciliten la implementació del model.

Documents rellevants

Marc Jurídic de les Comunitat Energètiques	33
Model de cessió de sostre. Plec tècnic i administratiu	50
Model d'acord de coeficients de repartiment	76
Model d'estatuts de constitució de cooperativa	90
Model d'estatuts de constitució d'associació	81
Sol·licitud de certificat acreditatiu i registre d'associacions	89

Articulació jurídica